



סקר מפגעים סביבתיים בערד אוגדן כרטיסי אתרים



נערך על ידי יחידת סקרי טבע עירוני בחברה להגנת הטבע בסיוע המשרד להגנת הסביבה

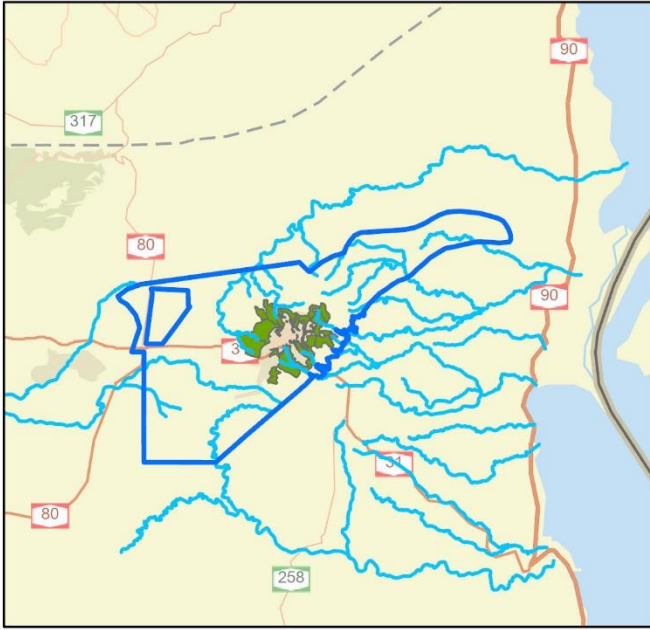
מאי 2023

סקר מפגעים ערד

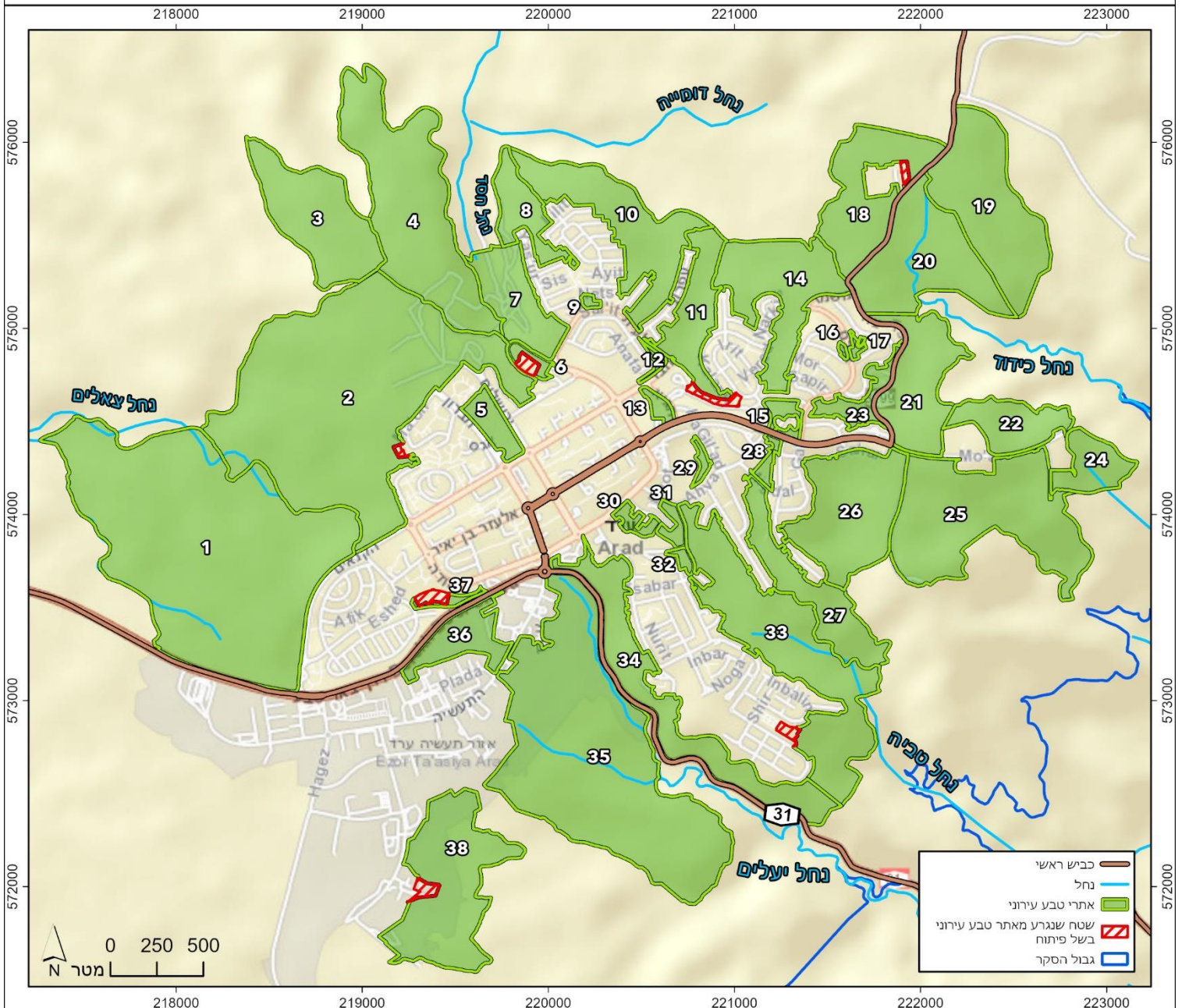
עמוד	תוכן עניינים
2	תוכן עניינים
4	מפת התמצאות כללית
5	אתר מס' 1 – ראש נחל צאלים
7	אתר מס' 2 – גבעות מראש נחל צאלים
9	אתר מס' 3 – גבעת נחל דומיה
11	אתר מס' 4 – גבעה 606
13	אתר מס' 5 – הגבעה הצפונית
15	אתר מס' 6 – גבעת אחז המלך
17	אתר מס' 7 – נחל חסד
19	אתר מס' 8 – יובל נחל חסד
21	אתר מס' 9 – שדה בשכונת מעוף
23	אתר מס' 10 – המדרונות הדרומיים של נחל דומיה
25	אתר מס' 11 – יובל נחל דומייה
27	אתר מס' 12 – מדרון סלעית
29	אתר מס' 13 – הגבעה ברחוב הגיא
31	אתר מס' 14 – שלוחות וערוצי נחל כידוד
33	אתר מס' 15 – ראש הר כידוד
35	אתר מס' 16 – מדרון בשכונת רותם
37	אתר מס' 17 – שדה בשכונת רותם
39	אתר מס' 18 – ראש נחל דומיה
41	אתר מס' 19 – ראש נחל כידוד צפוני
43	אתר מס' 20 – ראש נחל כידוד דרומי
45	אתר מס' 21 – יובל נחל כידוד
47	אתר מס' 22 – מדרונות צפוניים של רכס כידוד
49	אתר מס' 23 – ואדי בשכונת רותם
51	אתר מס' 24 – מצפה מואב

עמוד	תוכן עניינים
53	אתר מס' 25 – נחל רפאים
55	אתר מס' 26 – יובל עליון נחל טביה
57	אתר מס' 27 – יובל נחל טביה
59	אתר מס' 28 – ראש יובל נחל טביה
61	אתר מס' 29 – חורשת קריית הספורט
63	אתר מס' 30 – השדה ברחוב המכבים
65	אתר מס' 31 – שדה התיישבות ראשונים
67	אתר מס' 32 – שדה בתי הספר
69	אתר מס' 33 – נחל טביה
71	אתר מס' 34 – מדרונות צפוניים נחל יעלים
73	אתר מס' 35 – ראש נחל יעלים
75	אתר מס' 36 – שדה בכניסה לעיר
77	אתר מס' 37 – ואדי בכניסה לעיר
79	אתר מס' 38 – גבעות נחל יעלים
81	מחוץ לאתרי טבע

רשימת האתרים:



ראש נחל כידוד דרומי	20	ראש נחל צאלים	1
יובל נחל כידוד	21	גבעות בראש נחל צאלים	2
מדרונות צפוניים של רכס כידוד	22	גבעת נחל דומיה	3
ואדי בשכונת רותם	23	גבעה 606	4
מצפה מואב	24	הגבעה הצפונית	5
נחל פראים	25	גבעת אחז המלך	6
יובל עליון נחל טביה	26	נחל חסד	7
יובל נחל טביה	27	יובל נחל חסד	8
ראש יובל נחל טביה	28	שדה בשכונת מעוף	9
חורשת קרית הספורט	29	המדרונות הדרומיים של נחל דומיה	10
השדה ברחוב המכבים	30	יובל נחל דומיה	11
שדה התישבות ראשונים	31	מדרון סלעית	12
שדה בתי הספר	32	הגבעה ברחוב הגיא	13
נחל טביה	33	שלוחות וערוצי הר כידוד	14
מדרונות צפוניים נחל יעלים	34	ראש הר כידוד	15
ראש נחל יעלים	35	מדרון בשכונת רותם	16
שדה בכניסה לעיר	36	שדה בשכונת רותם	17
ואדי בכניסה לעיר	37	ראש נחל דומיה	18
גבעות נחל יעלים	38	ראש נחל כידוד צפוני	19



תיאור כללי:

בסקר טבע 2016 הוגדר האתר: כשטחים פתוחים מול שכונת גבים, בערוצים העליונים של נחל צאלים. כיום נמצא האתר במרבית שטחו בשלבי פיתוח של שכונת מגורים חדשה. שטח האתר 1,354 ד'.

מפגעים עיקריים בשטח האתר

אתר אשר ברובו עובר פיתוח לבניית שכונת מגורים. מרבית השטח מופר ע"י כלים כבדים. מפגע עיקרי הוא האבק הנישא מעבודות הפיתוח, הרעש, חישוף ויישור הקרקע, מערומי סוללות העפר בשולי שטח הפיתוח. במעלה נחל צאלים בסמוך לכביש 31 ישנו שטח גדול שבו פזורה פסולת עירונית שנסחפה מתעלות הניקוז.

מפגעי פסולת

תיאור כללי: פסולת עירונית פזורה בתעלת הניקוז המקבילה לכביש 31 והמגיעה מכיוון אזה"ת ובמעלה נחל צאלים. פסולת בנין חדשה פזורה במערומים במספר מוקדים לאורך דרך העפר ופסולת ותיקה בשולי האתר המזרחיים לכיוון הישוב.

היקף: אשפה עירונית מוערכת כ-4 דונם. פסולת בנין חדשה בהיקף שקשה להעריכו.

צמחייה פולשת

תיאור כללי: מפגע נקודתי בפיתוח האתר הסמוכה לישוב ובו מספר עצי שיטת עלי ערבה ואתר נקודתי בתעלת הניקוז בסמוך לכביש 31 ובו פרטים של 4 מינים. חורשת וושינגטוניה ותיקה בראשית הנחל.

מס' מוקדים: 1 **היקף:** סך המפגע בהיקף בינוני.

מפגעים נוספים

האתר בפיתוח לבניית שכונת מגורים, עבודת כלים כבדים גורמת להעלאת אבק, הידוק קרקע ורעש. הכנת השטח ע"י הפרת הקרקע, יישור וחישוף והערמת סוללות עודפי עפר סביב האתר הנבנה. דרכי עפר בהם נוסעים רכבים כבדים אל האתר. במעלה נחל צאלים פזורה פסולת עירונית המגיעה מאזה"ת ותעלות הניקוז בשוליים ומתחת לכביש. בנחל פתח ביוב עם חשד לנזילה קבועה.

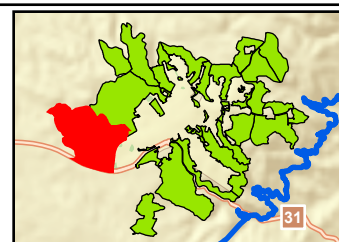
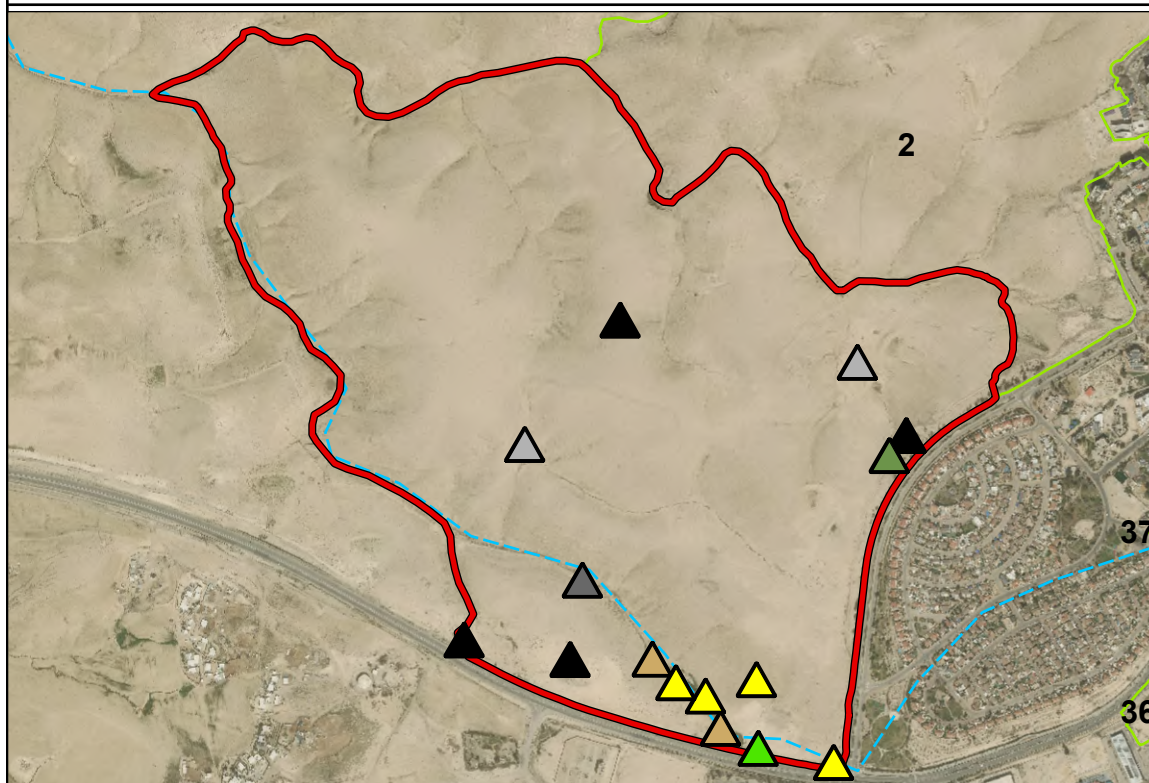
המלצות

בשולי השטח עובר נחל צאלים והאתר גובל בשטחים פתוחים נרחבים. המלצות: בחינת דרכי עפר קבועות לרכבים הכבדים, הגדרת קווי מגע עם השטח הפתוח מול תכניות הבניה על מנת שעודפי העפר וכן חישוף והידוק הקרקע לא יפלו לשטחים אלה. יש למנוע השלכת עודפי עפר מיותרים בצד הגובל בנחל צאלים. הידוק קרקע בשוליים יכול לגרום לסחף קרקע. סוללות העפר שיוצרו סביב השכונה יכולות בעתיד להוות מקור להתפתחות צמחייה פולשת. יש בהקדם להכין תכנית למניעת מפגעים בהווה בזמן הפיתוח ובהמשך.

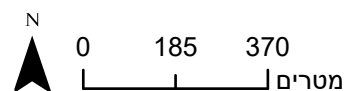
סקר מפגעים - ערד

אתר מספר 1

ראש נחל צאלים



- צמחייה פולשת 
- פסולת בניין 
- אשפה 
- עודפי עפר/ דרדרת 
- חישוף/ יישור קרקע 
- ביוב פתוח 
- אחר 



אשפה



עודפי עפר ויישור קרקע



עודפי עפר



פסולת בנין

תיאור כללי:

שטחים פתוחים המקיפים את שכונת חלמיש, מדרונות היורדים לנחל צאלים וחסד. מישורי לס אבניים בשיא רכס הממשיך באופן ישיר את המדבר הפתוח. שלוחות היורדות צפונה וצפון מערב אל נחל צאלים וצפונה ומזרחה לנחל חסד. בפינה צפון-מזרחית הוקם פארק יהושפט. שטח האתר 1,220 ד'.

מפגעים עיקריים בשטח האתר

סוללות פסולת בנין ועודפי עפר מקיפות את השכונה בשוליה. מוקדי מדורות בשולי השכונה ובירידה לנחל חסד. מוקדי צמחיה פולשת. פתח ניקוז ופתח ביוב אשר בקרבתם פזורה אשפה עירונית. שטח נרחב בו פזורים צמיגים רבים. השפעות צמידות האתר אל אתר 1 העובר תהליך פיתוח יכול לגרום למפגעי אבק, סחף קרקע, הפרות קרקע, מפגעי רעש וזיהום אור.

מפגעי פסולת

תיאור כללי: סוללות פסולת בנין ותיקה עם עודפי עפר בהיקף ושולי השכונה. אשפה עירונית בכניסה לשביל נחל חסד ובתחתית פתח הניקוז. שטח נרחב ובו פזורים צמיגים רבים. פסולת בנין ואשפה בשולי השכונה.

היקף: ארבעה מוקדים בהיקף גדול מאד, 3 בהיקף גדול ו-3 בהיקף בינוני-קטן. 20 ד'.

צמחיה פולשת

תיאור כללי: עיקר המינים הפולשים הם שיטת עלי-ערבה פרטים גדולים וזרעיים. נצפו גם זרעיי וושינגטוניה וטבק השיח.

מס' מוקדים: 5 **היקף:** אחד מוקד גדול, 1 בינוני, ו-3 נקודתיים

מפגעים נוספים

סחיפת קרקע מפתח הניקוז, מוקדי מדורות בשולי השכונה והכניסה לנחל חסד.

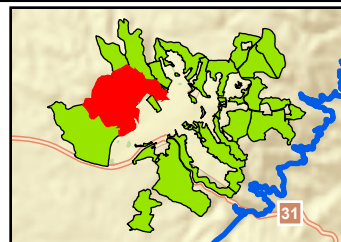
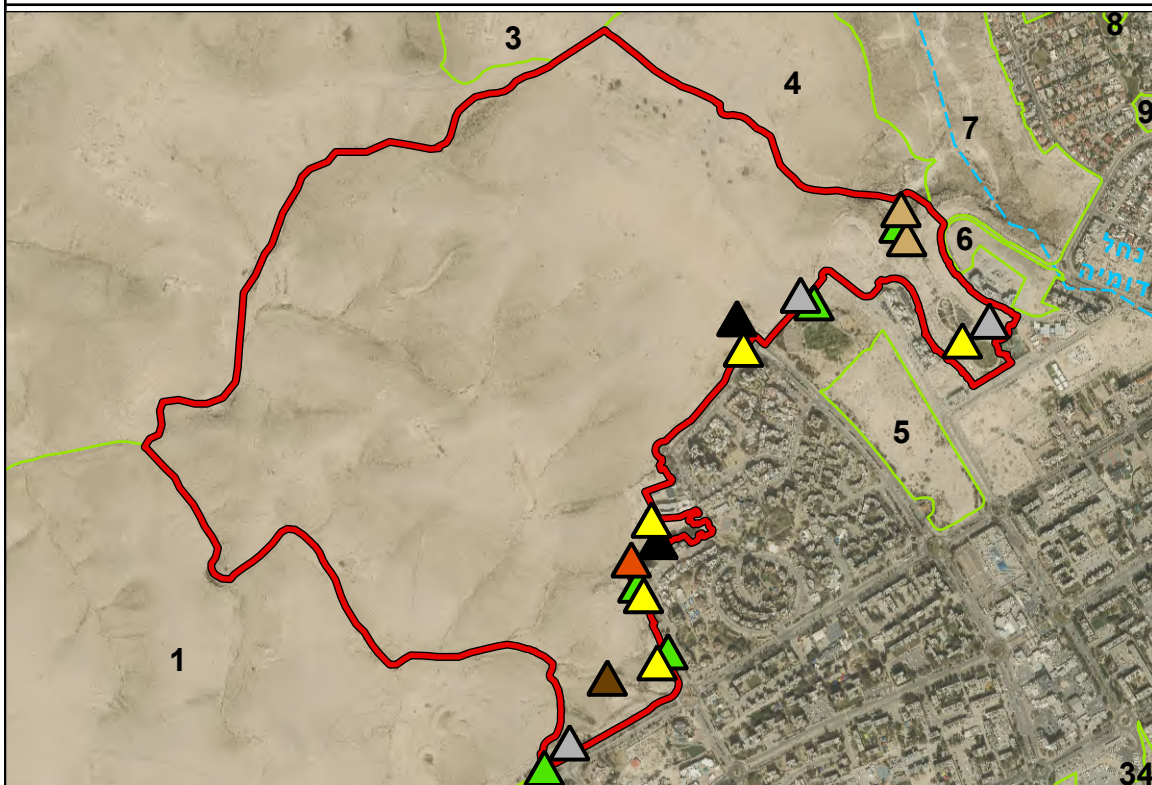
המלצות

בחינת קו המגע עם אתר 1 למניעת זליגת מפגעים כמו עודפי עפר. מיגור צמחיה פולשת בכניסה לנחל חסד ומניעת התפשטותה. הקמת אתר מתאים עם מתקנים ייעודיים מחוץ לאתר למדורות והפנית הציבור אליו. חסימת פתח הניקוז ברשתות למניעת מעבר אשפה עירונית לנחל. הסדרת פתח הניקוז על מנת למנוע זרימה חזקה ויצירת סחף קרקע. איסוף מסודר של הצמיגים הפזורים המהווים פסולת מסוכנת ופיקוח על השלכת פסולת נוספת.

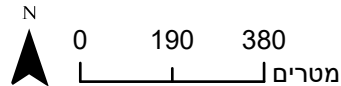
סקר מפגעים - ערד

אתר מספר 2

גבעות בראש נחל צאלים



-  צמחייה פולשת
-  פסולת בניין
-  אשפה
-  סחיפת קרקע
-  עודפי עפר/ דרדרת
-  פסולת מסוכנת
-  אחר



פתח ניקוז ואשפה



מוקד מדורה



עודפי עפר ופסולת בנין



פסולת בנין ועודפי עפר



אתר מספר 3

המשרד להגנת הסביבה



الوزارة لحماية البيئة
Israel Ministry of Environmental Protection

סקר מפגעים - ערד

גבעת נחל דומיה



תיאור כללי:

שטחים פתוחים מצפון לשכונת חלמיש, מדרונות היורדים ליובלי נחל דומיה כשביניהן ובשוליהן מדרונות תלולים ומצוקים התוחמים נחלים עמוקים. שביל ישראל ושביל "ארבע הבורות" עוברים בצמוד. שטח האתר 286 ד'.

מפגעים עיקריים בשטח האתר

שטח מרוחק מהישוב. לא נסקר למפגעים

מפגעי פסולת

תיאור כללי: לא רלוונטי.

היקף: לא רלוונטי.

צמחייה פולשת

תיאור כללי: לא רלוונטי.

מס' מוקדים: לא **היקף:** לא רלוונטי.

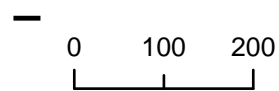
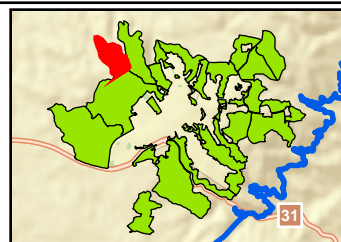
מפגעים נוספים

לא רלוונטי.

המלצות

לא רלוונטי.

3





אתר מספר 4

המשרד להגנת הסביבה



الوزارة لحماية البيئة
Israel Ministry of Environmental Protection

סקר מפגעים - ערד

גבעה 606



תיאור כללי:

שטחים פתוחים מצפון לשכונת חלמיש, מערבית לנחל חסד. שלוחה ארוכה ושמורה, מוקפת בנחל חסד ונחל דומיה בצמוד לבורות מים ומאגורת רחמים שלמרגלותיה מצפון. השלוחה גבוהה ומעניקה תצפית נהדרת צפונה לספר מדבר יהודה ולדרום הר חברון. שביל ישראל, שביל "נחל חסד-דומיה" ושביל "ארבע הבורות" עוברים בצמוד. שטח האתר 533 ד'.

מפגעים עיקריים בשטח האתר

שטח לא נסקר למפגעים.

מפגעי פסולת

תיאור כללי: לא רלוונטי.

היקף: לא רלוונטי.

צמחייה פולשת

תיאור כללי: לא רלוונטי.

מס' מוקדים: לא היקף: לא רלוונטי.

מפגעים נוספים

לא רלוונטי.

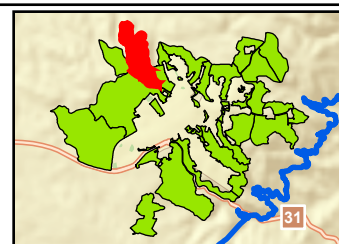
המלצות


לא רלוונטי.

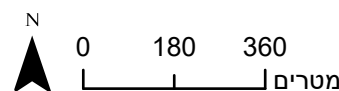
סקר מפגעים - ערד

אתר מספר 4

גבעה 606



סחיפת קרקע 



אשפה



מיני צמחיה פולשת



פסולת וצמחיה פולשת



סחף קרקע

תיאור כללי:

שטחים פתוחים מצפון לשכונת חלמיש, מערבית לנחל חסד. שטח פתוח מישורי טבעי בעיקרו, עם דגניים רבים וחורשת אקליפטוסים בשוליו. השטח משמש למדורות ופעילות של תושבי השכונה הצמודה. שטח האתר 55 ד'.

מפגעים עיקריים בשטח האתר

השטח כולו עבר חישוף ויישור קרקע. בחלקו דרכי עפר לרכב. אשפה פזורה על רובו. מקבץ גדול של שיטת עלי-ערבה בצידו הדרום-מערבי. שורת עמודי תאורה חוצה את האתר. מוקדי מדורות פזורים בו.

מפגעי פסולת

תיאור כללי: אשפה עירונית פזורה על רוב השטח. מערומים קטנים של פסולת בנין. סך 30 ד'.

היקף: אשפה עירונית בהיקף רחב על כל האתר. פסולת בנין מוקדים קטנים. סך 30 ד'.

צמחייה פולשת

תיאור כללי: עצי שיטת עלי-ערבה במקטע בדרום-מערב האתר. מוקד נקודתי של מלוח ספוגי.

מס' מוקדים: 1 **היקף:** כ-5.5 דונם

מפגעים נוספים

חישוף/יישור הקרקע בכל שטח האתר. דרכי עפר של רכב. סוללת עפר בין האתר לגן הציבורי הסמוך. חריש בינות עצי הגן. חשש לזיהום אור מקו עמודי תאורה החוצה את האתר.

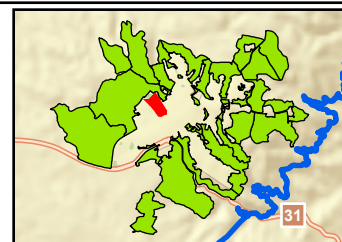
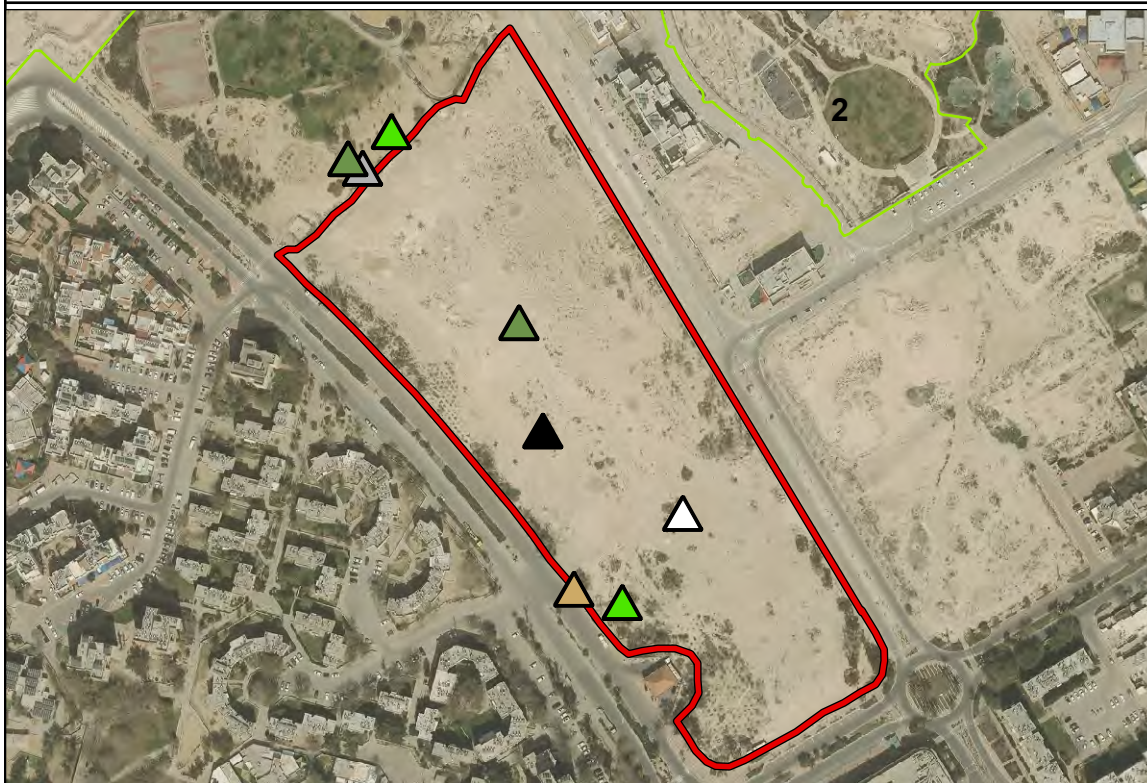
המלצות

מניעת כניסת רכבים, שבילים מוגדרים להולכי רגל החוצים את האתר, אכיפת השלכת פסולות שונות. כמו כן בחינת השימוש בעמודי התאורה כמוקדי זיהום אור: עצמת התאורה, משך התאורה, סוג הנורות. מניעה או הסדרה של מקום למדורות בשולי השטח.

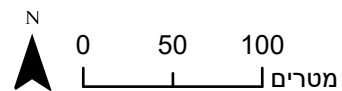
סקר מפגעים - ערד

אתר מספר 5

הגבעה הצפונית



- צמחייה פולשת 
- פסולת בניין 
- אשפה 
- עודפי עפר/ דרדרת 
- חישוף/ יישור קרקע 
- זיהום אור 



חישוף ויישור קרקע



מוקד מדורה



פסולת בנין



צמחיה פולשת-שיטת עלי ערבה

תיאור כללי:

שטח פתוח בצמוד לשכונת יהושפט. כתף שלוחה מישורית טבעית בעיקרה מוקפת מדרונות תלולים היורדים לנחלים. שטח האתר 17 ד' (בסקר הטבע 2016 שטחו היה 25 ד').

מפגעים עיקריים בשטח האתר

שטח שחלקו משמש כאתר בניה. חלקו הגדול הופר ע"י דרכי רכב וכן אשפה ופסולת בנין פזורה. מפגעי אבק בעקבות הבניה.

מפגעי פסולת

תיאור כללי: מוקד קטן של אשפה עירונית וכן פסולת בנין שנקברה תחת עפר להכשרת השטח.

היקף: מוקד קטן של אשפה ושטח גדול מאד של 9 ד' עם פסולת בנין ותיקה קבורה בעפר.

צמחייה פולשת

תיאור כללי: לא תועדו.

מס' מוקדים: לא **היקף:** לא תועדו.

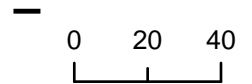
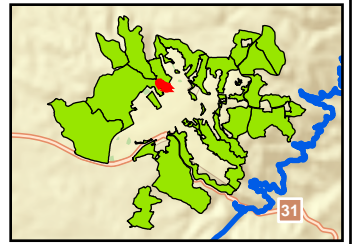
מפגעים נוספים

פעילות מוטורית של כלי רכב. הפרות קרקע. מפגע אבק כתוצאה מהבניה.

המלצות

חלקו של האתר הופר על ידי פיתוח ובניה בשטח. חלקו הצפוני נותר ללא מפגעים. יש למנוע נסיעת רכבים על השטח שהופר, לפנות את פסולת הבנין הזרוקה בשטח.

6



תיאור כללי:

ערוץ עמוק מרשים וטבעי היושב על קו שבר גיאולוגי ומייצג תצורת מנוחה ונצר. משני צדי הנחל מדרונות תלולים, מצוקי צור, נקיקי סלע, בולדרים גדולים ובולבוסי צור. הערוץ זורם צפונה לנחל דומיה. באתר עובר שביל טיול אדום "נחל חסד-דומיה". שטח האתר 161 ד'.

מפגעים עיקריים בשטח האתר

המפגע העיקרי בשטחו הוא שפוכת עודפי עפר ופסולת בנין במדרון הצמוד לשכונת המגורים. מעט אשפה עירונית בשולי האתר. בהמשך הנחל מחוץ לגבולות האתר נמצא מתקן שאיבה שבסביבתו מעט אשפה, גרוטאות חביות חלודות וריכוז צמחים פולשים.

מפגעי פסולת

תיאור כללי: מוקדים נקודתיים של אשפה.

היקף: שני מוקדים נקודתיים.

צמחייה פולשת

תיאור כללי: מוקד ליד תחנת השאיבה של ינבוט, ושינגטוניה וטבק השיח. מוקד נוסף תואר ע"י בלכר (2022) של ינבוט וושינגטוניה.

מס' מוקדים: 2 **היקף:** שני מוקדים בהיקף קטן.

מפגעים נוספים

שפוכת עודפי עפר בשולי השכונה לכיוון הוואדי בהיקף מוערך של 18 ד'. מצפון לאתר מחוץ לגבולותיו נראה מרבץ צאן ושדה חרוש ולא זרוע.

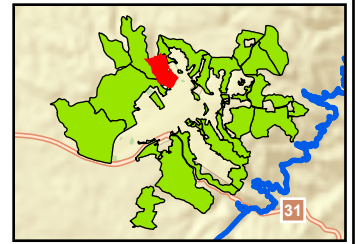
המלצות

עודפי עפר יכולים להוות שטח בו תתפתח צמחייה פולשת וכן שטח פוטנציאלי להשלכת פסולות. מומלץ לעקוב. באתר נמצא מסלול טיולים ידוע ויש למנוע פיזור אשפה ביתית. אתר השאיבה מצפון לאתר הינו מוקד למיני צמחייה פולשת שיש למגרם וכן למנוע נזילת מי ביוב לוואדי.

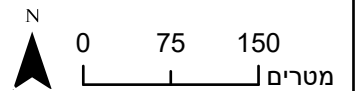
סקר מפגעים - ערד

אתר מספר 7

נחל חסד



▲ אשפה
▲ עודפי עפר/זרד



אשפה



גרוטאות



פסולת מכסי ביוב



עודפי עפר ופסולת בנין

תיאור כללי:

ערוץ עמוק המתחיל במתינות במרכז שכונת מעוף ויורד בתלילות לנחל חסד. בראשי המדרונות סלעי צור קשים מתצורת משאש, ובמורד סלעי קרטון מתצורות מנוחה וגיר מתצורת נצר. שטח האתר 105 ד'.

מפגעים עיקריים בשטח האתר

נזילת מים מפתח ניקוז, פס צמחיה ירוק המעיד על נזילה קבועה וכן שטח שעבר חישוב.

מפגעי פסולת

תיאור כללי: לא נצפו מפגעי פסולת.

היקף: לא תועדו.

צמחיה פולשת

תיאור כללי: מוקד של פס צמחי ינבוט ומוקד וושינגטוניה (ע"פ דוח בלכר 2022). לא נצפו בסקר הנוכחי.

מס' מוקדים: 1 **היקף:** מוקד קטן.

מפגעים נוספים

פתח ניקוז עם נזילת מים. פס ירוק של צמחיה המעיד על נזילה קבועה ששטחו מוערך בכ-2 ד'.

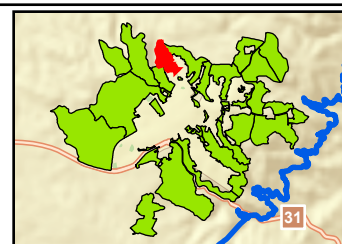
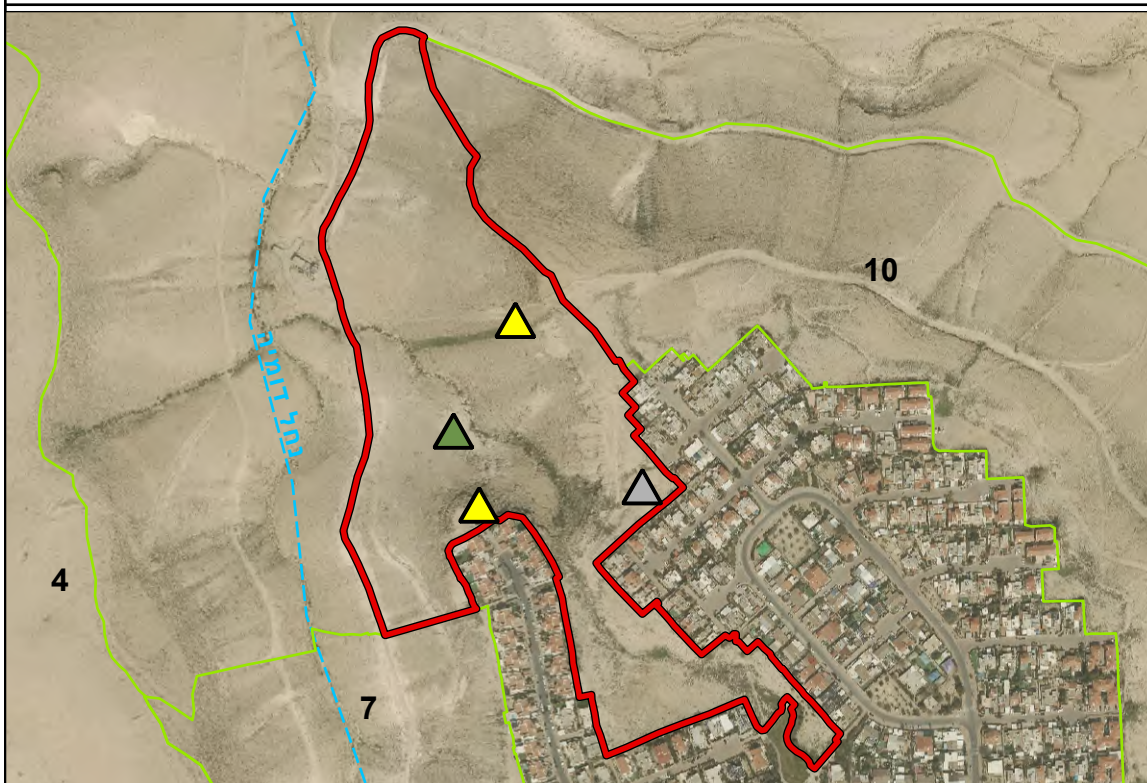
המלצות

בחנית מקור הנזילה ובמידה ומדובר במי ביוב יש למנוע את הזרימה. צמחיה ממינים פולשים עלולה להתפתח לאורך קו הזרימה ובתחתית הואדי ויש לנטר באופן קבוע. אם מקור ההזרמה פיראטי מרועי צאן יש לבחון מניעתה ואספקת מים מסודרת.

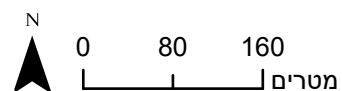
סקר מפגעים - ערד

יובל נחל חסד

אתר מספר 8



- עודפי עפר/ דרדרת (Grey triangle)
- חישוף/ יישור קרקע (Green triangle)
- אחר (Yellow triangle)



חישוף קרקע



עודפי עפר ודרדרת



פס ירק



פתח ניקוז עם זרימה

תיאור כללי:

שדה פתוח מוקף בתים בקצה גן מרכזי מעוף. שטח האתר 5.5 ד'.

מפגעים עיקריים בשטח האתר

מוקדי מדורות, מעט פסולת בנין ואשפה עירונית פזורה. גינון במיני צמחים פולשים.

מפגעי פסולת

תיאור כללי: מוקדים קטנים של פסולת בנין ועודפי עפר, אשפה פזורה.

היקף: מוקד בהיקף קטן.

צמחייה פולשת

תיאור כללי: גינון בשיחי דודוניה דביקה.

מס' מוקדים: 1 **היקף:** מוקד קטן.

מפגעים נוספים

מוקדי מדורות.

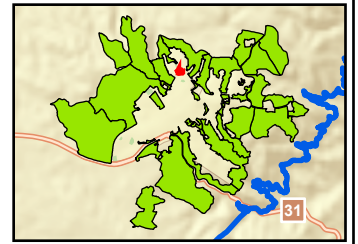
המלצות

הסברה וחשיפת ערכי הטבע שבשטח. פינוי אשפה והסדרת פחים ייעודיים במידת הצורך. הסדרת מקום ייעודי להדלקת מדורות. גינון במינים מקומיים שאינם מוגדרים פולשים.

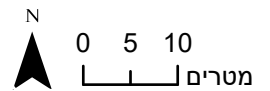
סקר מפגעים - ערד

שדה בשכונת מעוף

אתר מספר 9



פסולת בניין
אשפה



מוקדי מדורות



פסולת בנין ועודפי עפר



פסולת בנין



אשפה

תיאור כללי:

מדרונות תלולים ויפים במפנה צפוני וערוצים עמוקים ותלולים היורדים משכונת מעוף לנחל דומיה. שטח שמור ואיכותי בעל נף עוצר נשימה אל נחל דומיה. שתי דרכי עפר עוברות לאורך המדרון. שטח האתר 303 ד'.

מפגעים עיקריים בשטח האתר

אשפה עירונית שנסחפה במורד המדרון לכיוון פתח הניקוז מתחת שביל העפר, אשפת מגבונים בסמוך לפתח ביוב על דרך העפר. סחף קרקע לאורך שביל העפר משני צידיו.

מפגעי פסולת

תיאור כללי: מערום פסולת בנין קטן בשולי דרך העפר ואשפה עירונית במורד לכיוון מעבר הניקוז.

היקף: שני מוקדים נקודתיים ואחד רחב. סך הכל 3 ד'.

צמחייה פולשת

תיאור כללי: ע"פ דוח בלכר עצי שיטת עלי-ערבה וושינגטוניה בגינן פרטי בחצרות בשולי השכונה והאתר.

מס' מוקדים: לא **היקף:** מוקדים בהיקף קטן.

מפגעים נוספים

מבתרים וסחף קרקע בשולי דרך העפר.

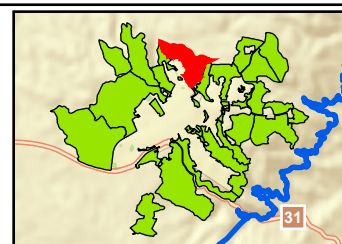
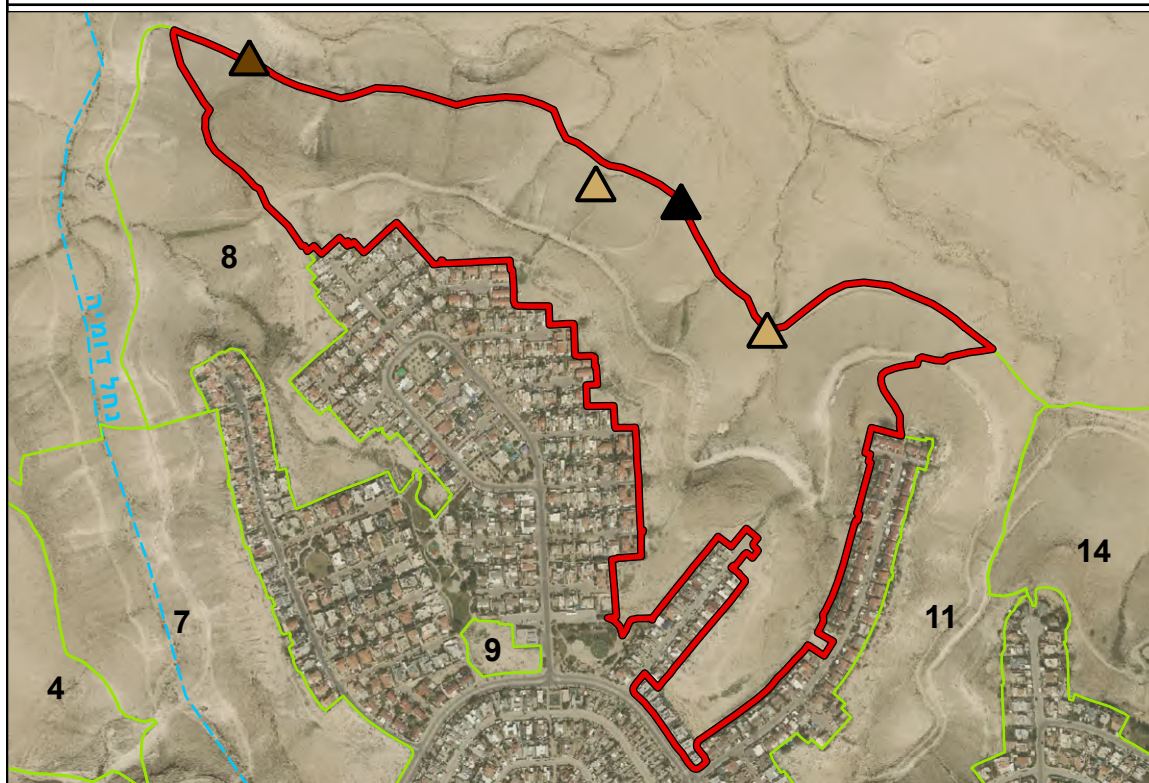
המלצות

פינוי פסולת מגבונים מהשטח. מניעה ואכיפת השלכת פסולת בשטחים שבחצרות הבתים הפונים לואדי על מנת שלא יוצר סחף פסולות. מניעת המשך סחף הקרקע בשולי דרך העפר על ידי ייצוב שולי הדרך וכן במקרים בהם הסחף בהמשך לתעלת ניקוז יש למנוע זרימה חזקה.

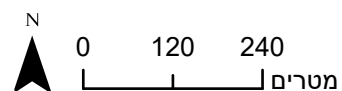
סקר מפגעים - ערד

המדרונות הדרומיים של נחל דומיה

אתר מספר 10



- פסולת בניין ▲
- אשפה ▲
- סחיפת קרקע ▲



חישוף קרקע ומרבץ צאן



מבתרים



סחף קרקע



אשפת מגבונים

תיאור כללי:

נחל עמוק ותלול המתחת בסלע צור היורד משכונות שקד ומעוף אל עבר נחל דומיה. בראש הנחל דרגשי צור ומפלי צור מרשימים. במפנה המזרחי מצוקי צור. דרכי עפר באמצע המדרון ובתחתיתו. שטח האתר 167 ד'.
מדרות.

מפגעים עיקריים בשטח האתר

מפגע עיקרי בשטחו הם עודפי עפר ופסולת בנין במדרון בשולי השכונה לכיוון הוואדי, מאחורי הבתים ובשטח הכניסה לוואדי. בנוסף פתח ניקוז ובסמוך אליו מוקד אשפה עם "זולה". מוקדים של צמחיה פולשת וכן מוקדי מדרות.

מפגעי פסולת

תיאור כללי: פסולת בנין רבה בשולי הבתים ובכניסה לוואדי בהיקפים גדולים מאד. אשפה עירונית ומוקדי מדרות בכניסה לוואדי.

היקף: פסולת בנין ועודפי עפר בהיקף כ-12 דונם. אשפה 2 מוקדים קטנים.

צמחיה פולשת

תיאור כללי: שלושה מוקדים של שיטת עלי-ערבה, יבבוט וטבק השיח. שניים לכיוון השטחים הפתוחים במורד וליד דרך העפר. מדוח בלכר (2022) תועדו עצי שיטת עלי-ערבה, יבבוט וושינגטוניה בחצרות הבתים בשולי האתר.

מס' מוקדים: 3 **היקף:** שניים בהיקף בינוני והיתר נקודתיים. סך כ-1

מפגעים נוספים

סחף קרקע בצידי דרך העפר.

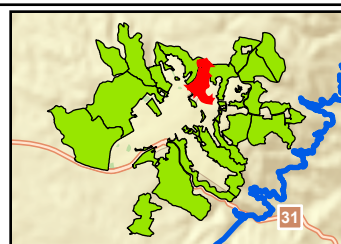
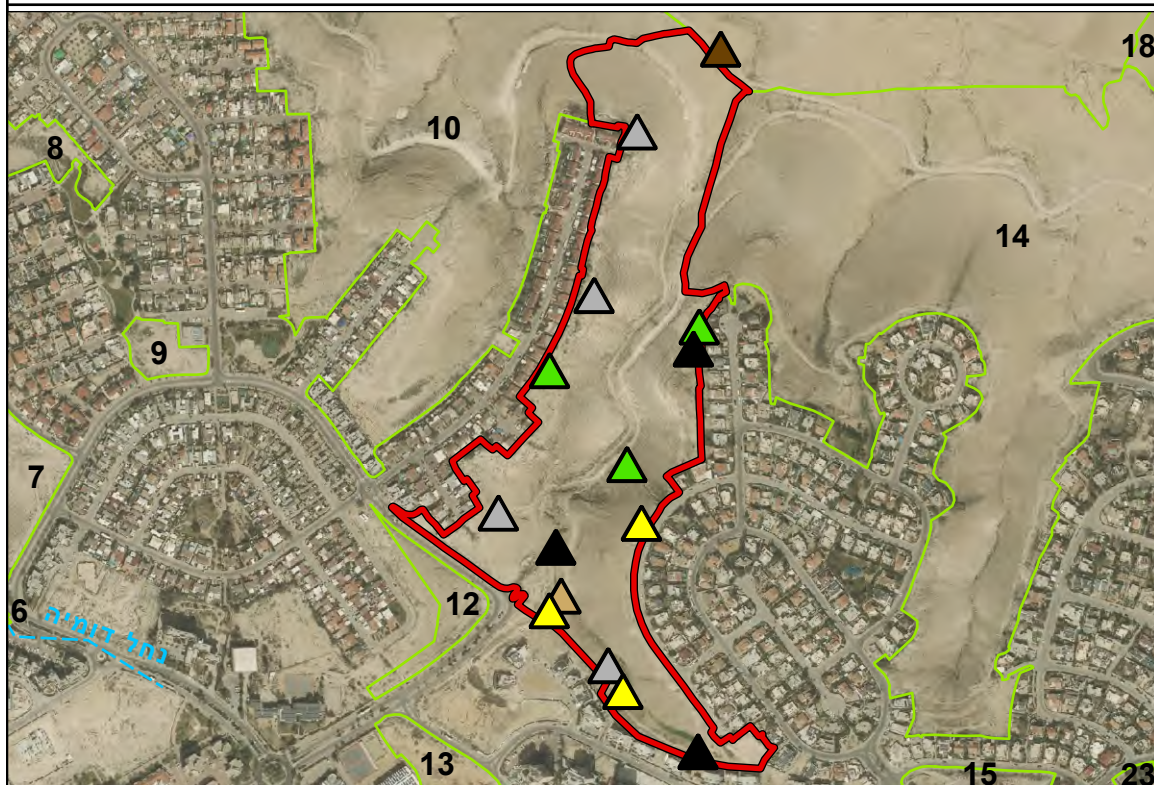
המלצות

אכיפה ומניעת השלכת פסולת בשולי החצרות לכיוון השטח הפתוח. לערוך קמפיין לעידוד איסוף פסולות והסברה על חשיבות הנושא לאדם ולטבע סביבו בהקשר בעלי חיים וצמחיה. הסדרת מיקומים ייעודיים למוקדי מדרות. במידה ומקור האשפה ליד פתח הניקוז היא אשפה הנסחפת עם הניקוז יש לבנות רשתות בכניסות לתעלות הניקוז ולמנוע חדירת אשפה יש לפנות את האשפה שפזורה בשטח. צמחיה פולשת- במסגרת תכנית סדורה והסברה על מינים פולשים והשלכתם על הטבע העירוני.

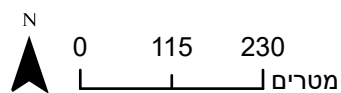
סקר מפגעים - ערד

אתר מספר 11

יובל נחל דומיה



- ▲ צמחייה פולשת
- ▲ פסולת בניין
- ▲ אשפה
- ▲ סחיפת קרקע
- ▲ עודפי עפר/ דרדרת
- ▲ אחר



אשפה



דרדרת עודפי עפר



פסולת בנין



צמחייה פולשת-שיטת עלי ערבה

תיאור כללי:

מדרון פתוח במפנה מזרחי מתחת לשכונת מעוף . שטח האתר 8.7 ד'.

מפגעים עיקריים בשטח האתר

מפגע בודד של שפוכת פסולת בנין ועודפי עפר בשולי האתר.

מפגעי פסולת

תיאור כללי: שפוכת פסולת בנין ועודפי עפר.

היקף: היקף מוערך 1.5 ד'.

צמחייה פולשת

תיאור כללי: לא תועדו.

מס' מוקדים: לא **היקף:** לא תועדו.

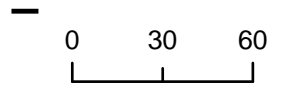
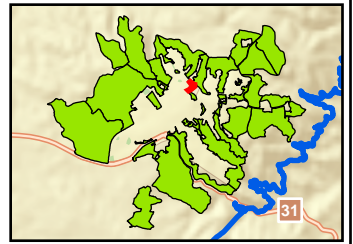
מפגעים נוספים

לא תועדו.

המלצות

פינוי פסולת בנין ואכיפת השלכה עתידית.

12





תיאור כללי:

גבעת לס בתוך העיר בצמוד לתיכון מקיף אורט. הגבעה מופרת עם חציבה, ערימות עפר ויישור קרקע. בסקר טבע 2016 נצפו בגבעה מרבדי פריחה מרשימה של הרדופנין יהודה וסתונית הקליפות ומספר מינים אנדמיים ייחודיים, במיוחד שום קולמן. שטח האתר 16.8 ד'.

מפגעים עיקריים בשטח האתר

חישוף ויישור קרקע על שטח ניכר מהאתר, פסולת בנין, סחף קרקע בשוליו וגינון בצמחיה פולשת ביה"ס.

מפגעי פסולת

תיאור כללי: מערומי פסולת בנין ותיקה בחלקו הצפוני של האתר.

היקף: מוערך על שטח של כדונם וחצי.

צמחייה פולשת

תיאור כללי: שטח חצר ביה"ס אורט הנמצא מחוץ לאתר אך בצמוד אליו מגונן בעצי שיטת עלי-ערבה וכן נראים פרטים מתחדשים שלה בחצר.

מס' מוקדים: 1 **היקף:** מוקד המוערך בכ- 15 ד'.

מפגעים נוספים

חישוף/יישור הקרקע על שטח המוערך כ-3 דונם. סחף קרקע באזור הצפוני לכיוון חנית המתחם.

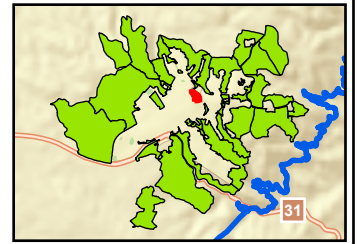
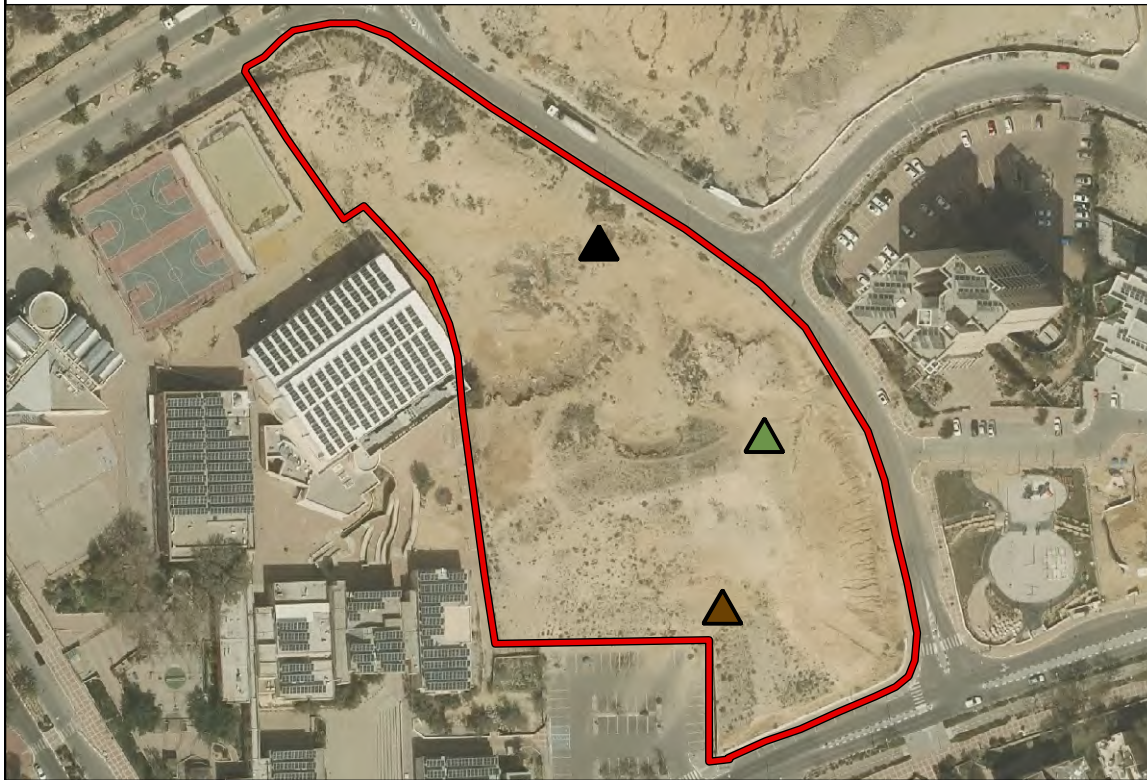
המלצות

על מנת להחזיר את השטח להיות אתר פריחה ייחודי יש להכריז על שיקומו הכולל מניעת כניסה אליו בעיקר של כלי רכב, מניעת עבודות עפר על השטח ומניעת השלכת פסולת לכל סוגיה. בחינת השבת מיני צומח ייחודיים שנצפו בו בעבר. ביה"ס אורט מהווה בית גידול לשיטת עלי-ערבה ויש למגרה משטח ביה"ס על מנת שלא תתפשט אל האתר.

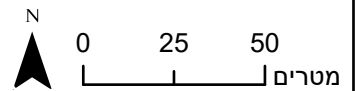
סקר מפגעים - ערד

אתר מספר 13

הגבעה ברחוב הגיא



- ▲ פסולת בניין
- ▲ סחיפת קרקע
- ▲ חישוף/ יישור קרקע



חישוף קרקע



סחף קרקע



פסולת בניין



עודפי עפר

תיאור כללי:

מרגלות שלוחות ושני ערוצים היוורדים מרכז כידוד הנכנסים לתוך העיר בין השכונות היושבות על השלוחות שקד ורותם. השטח הינו טבעי ברובו ומייצג את צמחיית הוואדיות ומדרונות האזור (סקר טבע 2016). השטח מהווה חלק ממסדרון אקולוגי משטחי המדבר שמצפון להר כידוד ומשם לאגן נחל טביה מדרום. שטח האתר 280 ד'.

מפגעים עיקריים בשטח האתר

מוקדי פסולת בנין מאחורי חצרות הבתים לכיוון הוואדי ולאורך דרכי העפר. מוקדי צמחיה פולשת וכן פסי צמחיה ירוקה לאורך הוואדי וקרקע בוצית המעידים על נזילת מים קבועה. גינון בצמחיה פולשת בחצרות הבתים הסמוכים לאתר. דרדרת עודפי עפר משולי השכונה לכיוון הוואדי.

מפגעי פסולת

תיאור כללי: מוקדי פסולת בנין גדולים בשולי חצרות הבתים לכיוון הוואדי וכן מצידו דרך העפר העליונה והתחתונה ובמורד הרכס. מעט מוקדי אשפה עירונית וגרוטאות.

היקף: ארבעה גדולים והיתר בינוניים וקטנים. סך של כ- 6 ד'.

צמחייה פולשת

תיאור כללי: שישה מוקדים של צמחיה פולשת בגדלים שונים. בעיקר המין שיטת עלי-ערבה. מרבית המוקדים בקרבת שולי הבתים ובחצרות. בסקר בלכר (2022) מיפוי עצי שיטת עלי-ערבה רחב יותר. מוקד עצי ינבוט בשקע לח

מס' מוקדים: 6 **היקף:** סך המוקדים כ-4 דונם. עם נתוני סקר בלכר

מפגעים נוספים

מוקדי מדורות. פס צמחיה ירוק המעיד על נזילת מים קבועה שהוערך בכ-2 ד'. שפוכת עודפי עפר משולי השכונה לכיוון המדרון.

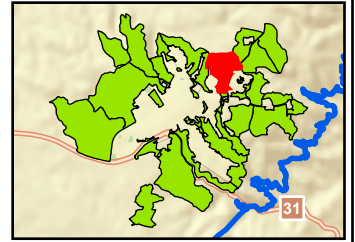
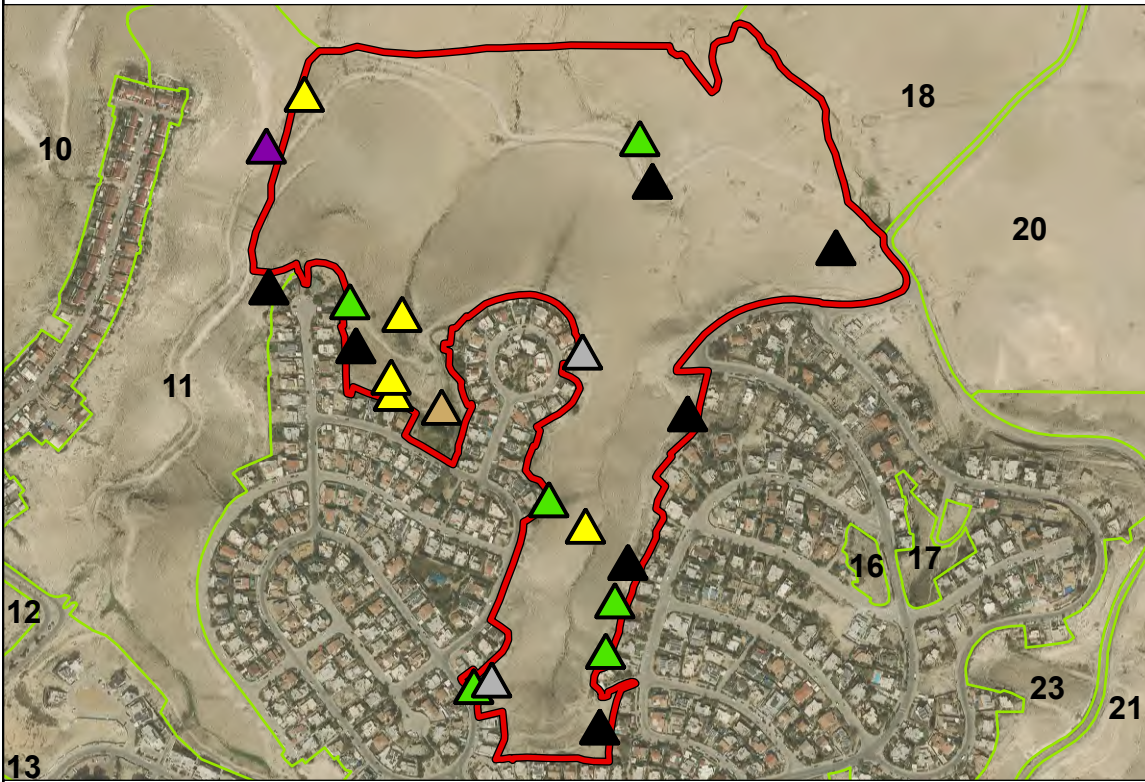
המלצות







מבצע עידוד איסוף פסולות ברמה העירונית על מנת לפנות את הפסולות המושלכות מאחורי חצרות הבתים. טיפול בצמחיה פולשת על ידי תכנית סדורה שתכלול הכרה והסברה על מיני צומח פולשים בתחום ערד והשלכתם על הטבע העירוני, מיגור צמחיה פולשת והפסקת השימוש בה בגינון הציבורי. איתור מקור הנזילה ובמידה ופיראטי ע"י רועי צאן להסדיר מקורות שתיה ולמנוע המשך הנזילה. כמו כן מעקב להתפתחות מיני צומח פולשים בעקבות הזרימה.

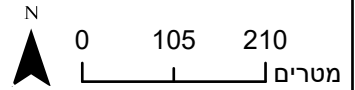
סקר מפגעים - ערד

אתר מספר 14

שלוחות וערוצי הר כידוד



-  צמחייה פולשת
-  פסולת בניין
-  אשפה
-  גרוטאות
-  עודפי עפר/ זרדורת
-  אחר



פס ירק



פסולת בנין



פסולת בנין



צמחיה פולשת

תיאור כללי:

שלוחה צפונית בשיא גובה של הר כידוד. שדה פתוח ומתקני תשתית בעל הפרות רבות עם בתה מדברית. תצפית יפה מערבה לרכס דרום הר חברון ומזרחה למדרונות מדבר יהודה. שטח האתר 25 ד'.

מפגעים עיקריים בשטח האתר

מפגע עיקרי של גינון בצמחיה פולשת וצמחיה פולשת על שטח ניכר. חישוב ויישור הקרקע וכן שפוכת אספלט בראש הגבעה.

מפגעי פסולת

תיאור כללי: מוקד בינוני של שפוכת אספלט ומוקד קטן של פסולת בנין.

היקף: סך שטח המפגע בינוני כ-0.5 ד'.

צמחייה פולשת

תיאור כללי: ארבעה מוקדים של גינון בצמחיה פולשת שהתפשטה. בעיקר שיטת עלי-ערבה אך גם מינים נוספים.

מס' מוקדים: 4 **היקף:** מוערך כ-5 דונם. בעיקר בדרום האתר.

מפגעים נוספים

חישוב ויישור השטח בראש הגבעה בהיקף של כ-3 ד'. אפשרות לזיהום אור ממתקני התשתית.

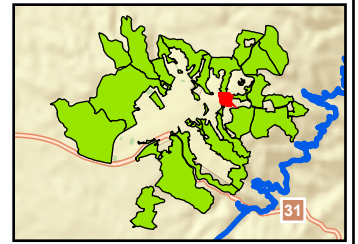
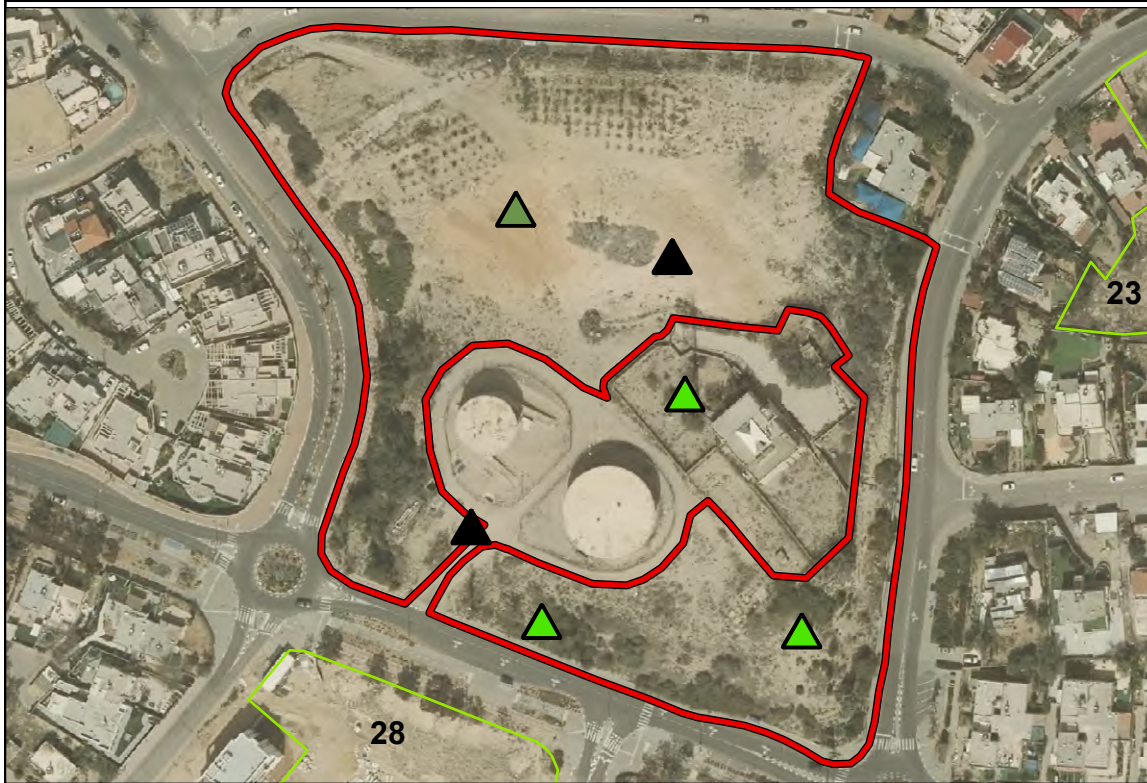
המלצות

טיפול בצמחיה פולשת בגינון הציבורי ובמתחמי התשתית באתר על ידי תכנית סדורה והסברה. שיקום מעלה הגבעה ממפגעי אספלט ומניעת עבודות עפר הפוגעות בשטח.

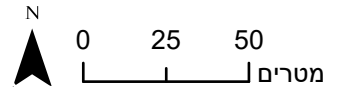
סקר מפגעים - ערד

אתר מספר 15

ראש הר כידוד



- צמחייה פולשת ▲
- פסולת בניין ▲
- חישוף/יישור קרקע ▲



גיבון בצמחיה פולשת שיטת עלי ערבה



חישוף וישור קרקע



פסולת בנין אספלט



צמחיה פולשת פרקינסוניה שיכנית

תיאור כללי:

שלוחה במפנה צפוני בלב שכונת רותם, מופרת ברובה. שטח האתר 2.8 ד'.

מפגעים עיקריים בשטח האתר

מפגע פסולת בנין ותיקה קבורה בעודפי עפר ומוקדי צמחיה פולשת.

מפגעי פסולת

תיאור כללי: מוקד בינוני של פסולת בנין ותיקה קבורה בעפר.

היקף: מוקד בינוני בשטחו בהיקף של כ-0.5 ד'.

צמחייה פולשת

תיאור כללי: שני מוקדים נקודתיים של זריעי שיטת עלי-ערבה.

מס' מוקדים: 2 **היקף:** מוקד נקודתי.

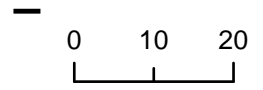
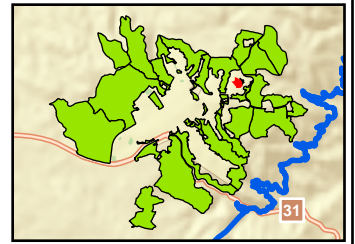
מפגעים נוספים

לא תועדו.

המלצות

מיגור הצמחיה הפולשת ומעקב למניעת התפשטותה. פינוי פסולת בנין לשיקום השטח.

16



תיאור כללי:

ערוץ נחל יפה המשמר אופי מדברי בלב שכונת רותם. מדרונות עם צמחייה עשבונית ואיקליפטוסים במעלה הערוץ (סקר טבע 2016). שטח האתר 6.9 ד'.

מפגעים עיקריים בשטח האתר

מפגעי שפוכת פסולת בנין ועודפי עפר וכן מוקדי צמחיה פולשת.

מפגעי פסולת

תיאור כללי: שלושה מוקדי פסולת בנין ועודפי עפר בשולי הבתים והרחוב לכיוון השדה.

היקף: שניים בינוניים ואחד קטן. סך שטח כ-1 דונם.

צמחייה פולשת

תיאור כללי: שני מוקדים בהיקף בינוני של שיטת עלי-ערבה ודודוניה דביקה.

מס' מוקדים: 2 **היקף:** שני מוקדים בינוניים. סך השטח כ-1 דונם.

מפגעים נוספים

לא תועדו.

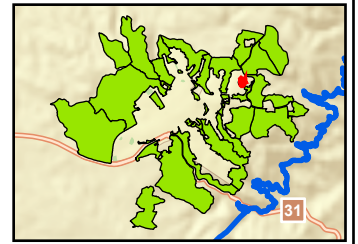
המלצות

פינוי מוסדר של פסולת בנין ואכיפה ומניעה של השלכה עתידית. מיגור צמחיה פולשת בשטח הציבורי והסברה על מינים פולשים למניעת צמחיה פולשת בגיבון הפרטי.

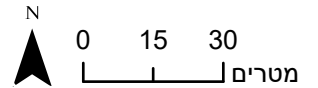
סקר מפגעים - ערד

שדה בשכונת רותם

אתר מספר 17



צמחייה פולשת ▲
פסולת בניין ▲



פסולת בנין



פסולת בנין



פסולת בנין



צמחיה פולשת שיטת עלי ערבה

תיאור כללי:

תא שטח רחב ושמור של רמות גבוהות ורחבות ביציאה מערד לכיוון גן לאומי מצדה ובקעת קנאים, בצמוד לבית העלמין. רמות אלו מהוות חיבור מקומי מזרחי בין מדבר יהודה וספר המדבר שלמרגלות דרום הר חברון. המדרונות פונים מערבה ובצפון השטח ערוץ עמוק הזורם מערבה לנחל כידוד. שטח האתר 258 ד'.

מפגעים עיקריים בשטח האתר

מערומי פסולת בנין ועודפי עפר, חישוב ויישור שטח עבור חניה וכן מוקד צמחיה פולשת בשולי בית הקברות.

מפגעי פסולת

תיאור כללי: שני מוקדים גדולים של פסולת בנין ועודפי עפר מוקד נקודתי של אשפה.

היקף: סך שטח פסולת הבנין כ-1 דונם.

צמחייה פולשת

תיאור כללי: גיבון במיני צומח פולשים בשולי בית הקברות.

מס' מוקדים: 1 **היקף:** מוקד קטן.

מפגעים נוספים

מוקד בגודל בינוני של חישוב/יישור קרקע לצרכי חניה כ-0.5 ד' וכן מוקד קטן של סחף קרקע בשולי דרך העפר.

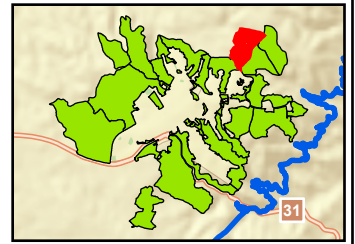
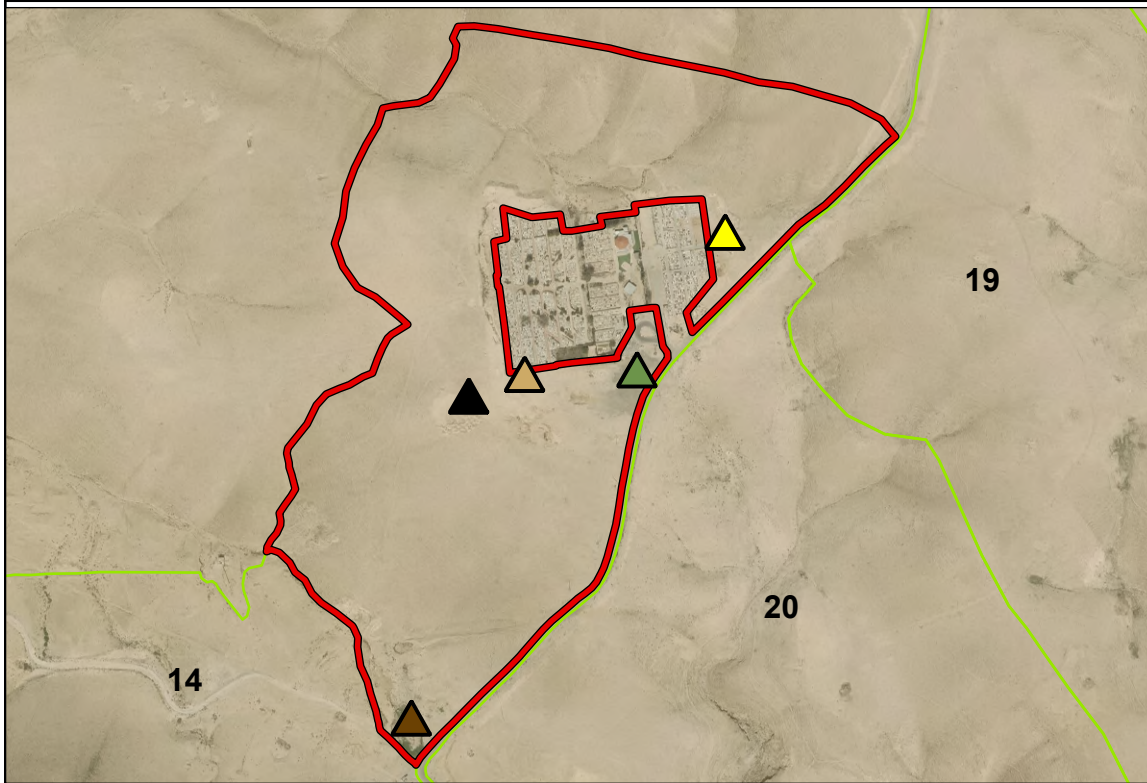
המלצות

היקף בית הקברות משמש להשלכת פסולת בנין פיראטית. יש לפנות בצורה מוסדרת ולאכופ השלכה עתידית. מניעת השלכת אשפה עירונית על ידי פחים סגורים ומיוצבים בשולי בית הקברות.

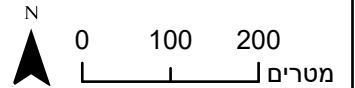
סקר מפגעים - ערד

אתר מספר 18

ראש נחל דומיה



- ▲ פסולת בניין
- ▲ אשפה
- ▲ סחיפת קרקע
- ▲ חישוף/ יישור קרקע
- ▲ אחר



פסולת בנין ועודפי עפר



פסולת בנין ועודפי עפר



צמחיה פולשת שיטת עלי ערבה



חישוף קרקע

תיאור כללי:

תא שטח רחב ושמור של רמות גבוהות ורחבות עם צומח ערבתי ביציאה מערד לכיוון גן לאומי מצדה ובקעת קנאים. רמות אלו מהוות חיבור בין הגבעות היורדות מרכס כידוד אל מדבר יהודה מזרחה ובין הגבעות המשתפלות מערבה אל ספר מדבר דרום הר חברון. שטח האתר 370 ד'.

מפגעים עיקריים בשטח האתר

פריטי פסולת, אשפה וגרוטאות פזורים בשטח. חישוף ויישור מקטע בגודל בינוני.

מפגעי פסולת

תיאור כללי: פריטי פסולת וגרוטאות פזורים בשטח.

היקף: סך השטח מוערך כ- 1.5 דונם.

צמחייה פולשת

תיאור כללי: לא תועדו.

מס' מוקדים: לא **היקף:** לא תועדו.

מפגעים נוספים

חישוף/יישור מקטע שטח בגודל כחצי דונם.

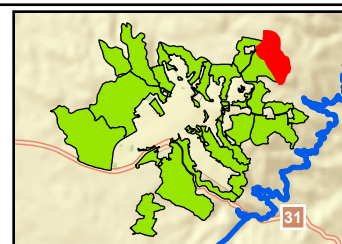
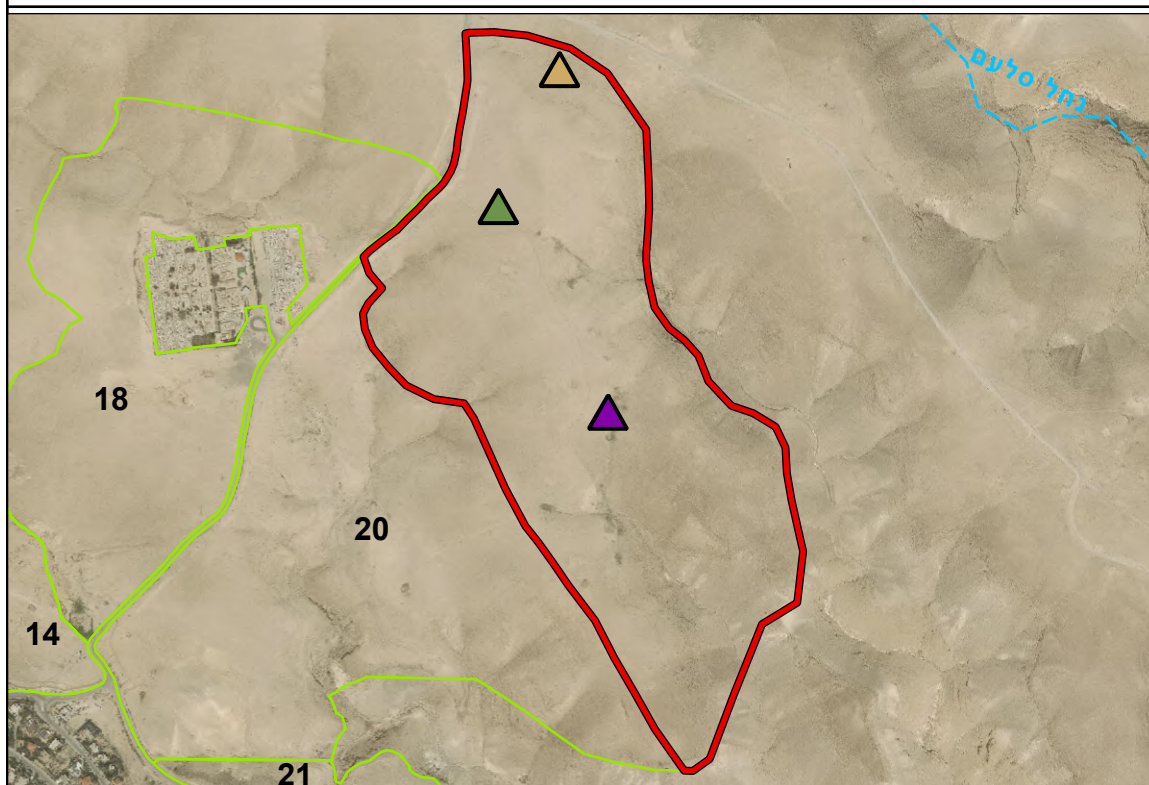
המלצות

פריטי פסולת פזורים בשטח בקרבה לכבישים ודרכי עפר ובמורדות אליהם נסחפו. יש להקפיד על איסופם ומעקב בשטח למניעת המשך השלכת פסולות.

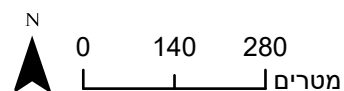
סקר מפגעים - ערד

ראש נחל כידוד צפוני

אתר מספר 19



- ▲ אשפה
- ▲ גרוטאות
- ▲ חישוף/ יישור קרקע



גרוטאות



חישוף קרקע



גרוטאות



פסולת

תיאור כללי:

תא שטח רחב ושמור של רמות גבוהות ורחבות עם צומח ערבתי ביציאה מערד לכיוון גן לאומי מצדה ובקעת קנאים. רמות אלו מהוות חיבור בין הגבעות היורדות מרכס כידוד אל מדבר יהודה מזרחה ובין הגבעות המשתפלות מערבה אל ספר מדבר דרום הר חברון. בהתחלתו הואדי בצור, הואדי מעמיק ויוצר מערות גדולות בדופן הצפונית של הנחל. שטח האתר 325 ד'.

מפגעים עיקריים בשטח האתר

פריטי אשפה עירונית שנסחפו לנחל כידוד, מוקד מדורה ופריטי פסולת בנין שהושארו בשטח.

מפגעי פסולת

תיאור כללי: מוקדים קטנים של פסולת ואשפה.

היקף: שטח קטן.

צמחייה פולשת

תיאור כללי: לא תועדו.

מס' מוקדים: לא **היקף:** לא תועדו.

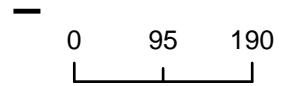
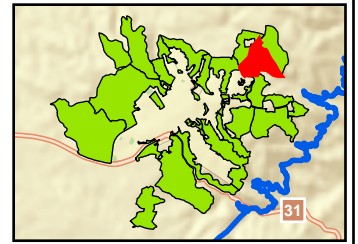
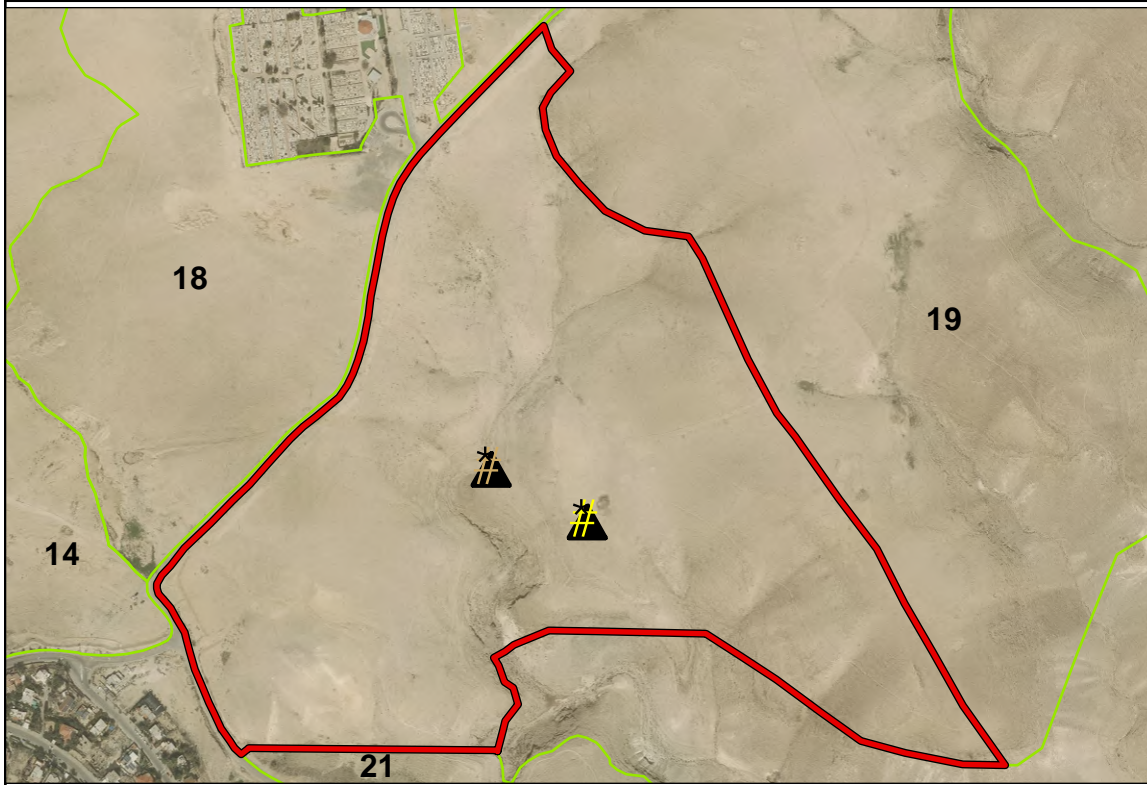
מפגעים נוספים

לא תועדו.

המלצות

באתר מתחיל נחל כידוד ובדרומו מסלול טיולים הנכנס לנחל כידוד העובר על דרך עפר. מומלץ להסדיר מקום להדלקת מדורות בשולי האתר עם תצפית לנוף. כמו כן איסוף פסולת שפזרה, אכיפה והסברה למניעת השלכה עתידית.

20



תיאור כללי:

ערוץ נחל ומדרונות תלולים היורדים לעבר נחל כידוד מזרחית לשכונת רותם. אזור שמור עם מצוקים קטנים ומדרגות סלע צור, מאופיין בצומח ערבתי. שטח האתר 229 ד'.

מפגעים עיקריים בשטח האתר

מדרון עודפי עפר בעל שטח נרחב. מוקד סחף קרקע משביל האופניים. מוקד צמחיה פולשת.

מפגעי פסולת

תיאור כללי: לא תועד.

היקף: לא תועדו.

צמחייה פולשת

תיאור כללי: מוקד קטן של שיטת עלי-ערבה.

מס' מוקדים: 1 **היקף:** מוקד בודד קטן.

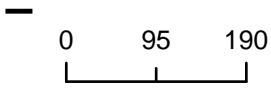
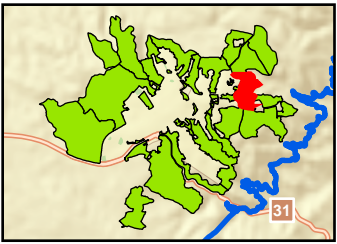
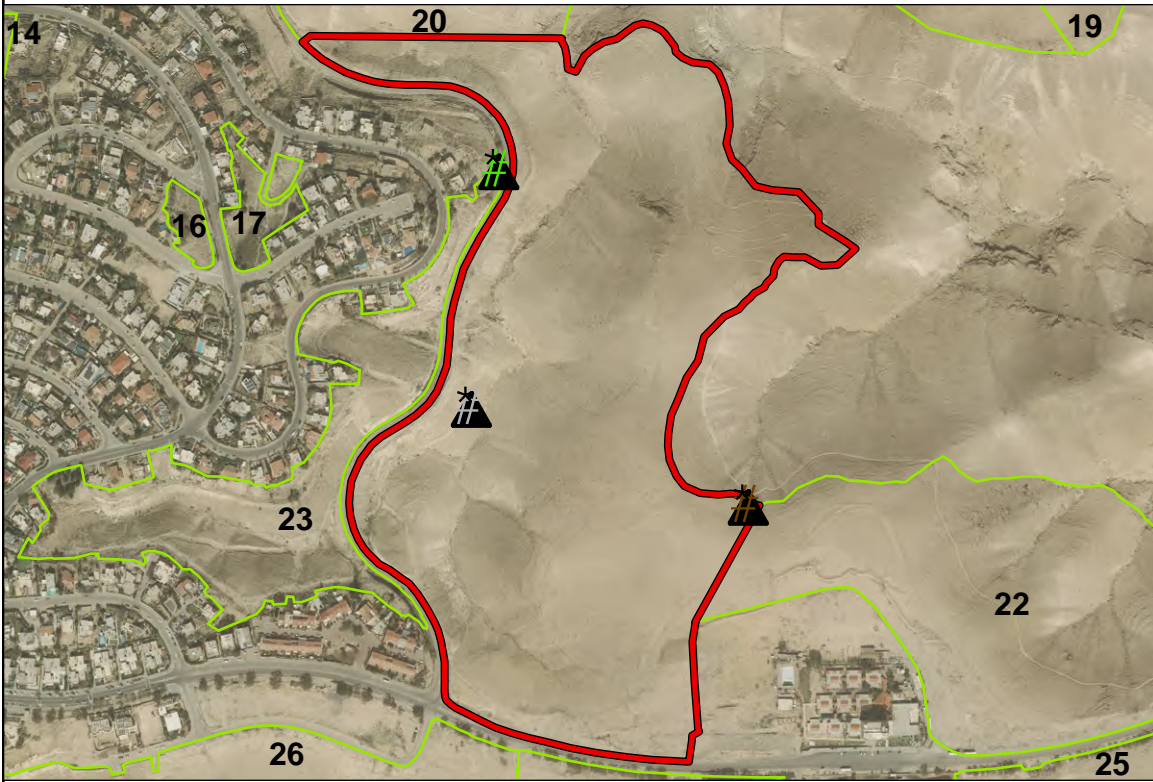
מפגעים נוספים

עודפי עפר במדרון מצידו המזרחי של הכביש בשולי שכונת רותם.

המלצות

האתר מצוי בשולי שכונת רותם ובתי המלון. בשולי הכביש העובר במערבו ובסמוך לבתי המלון נצפו עצים רבים של שיטת עלי-ערבה. מומלץ להמשיך ולעקוב על מנת שמין זה לא יפלוש לשטחי האתר.

21



תיאור כללי:

מדרון תלול מצפון למתחם המלונות ומצפון מערב למצפה מואב היורד לעבר נחל כידוד. באזור תצפית יפה לכיוון מדבר יהודה. המדרון הינו שמור ומהווה המשך של המדבר מצפון ובעל צמחייה אופיינית לערבה גבוהה. באתר פותח שביל אופניים כחלק משביל ישראל לאופניים. שטח האתר 126 ד'.

מפגעים עיקריים בשטח האתר

בקצה האתר נמצא מצפה מואב ובו פחים פתוחים, אשפה פזורה וחשש לזיהום אור מעמודי התאורה. במורד מתחת לבית המלון ושביל האופניים גרוטאות, פסולת בניין ואשפה.

מפגעי פסולת

תיאור כללי: במדרון מתחת לבית המלון ושביל האופניים חלקי גרוטאות (רכב חלוד), כסאות שבורים וחלקי פסולת ואשפה. אשפה עירונית פזורה בסביבת מצפה מואב.

היקף: הערכה שטח המפגע של כ-2 דונם.

צמחייה פולשת

תיאור כללי: לא תועדו.

מס' מוקדים: לא **היקף:** לא תועדו.

מפגעים נוספים

חשש לזיהום אור מעמודי התאורה המופנים לכיוון השטחים הפתוחים. סחף קרקע משביל האופניים.

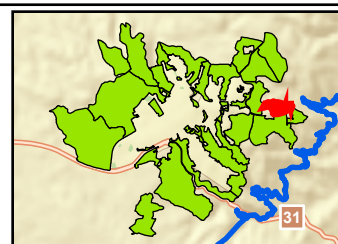
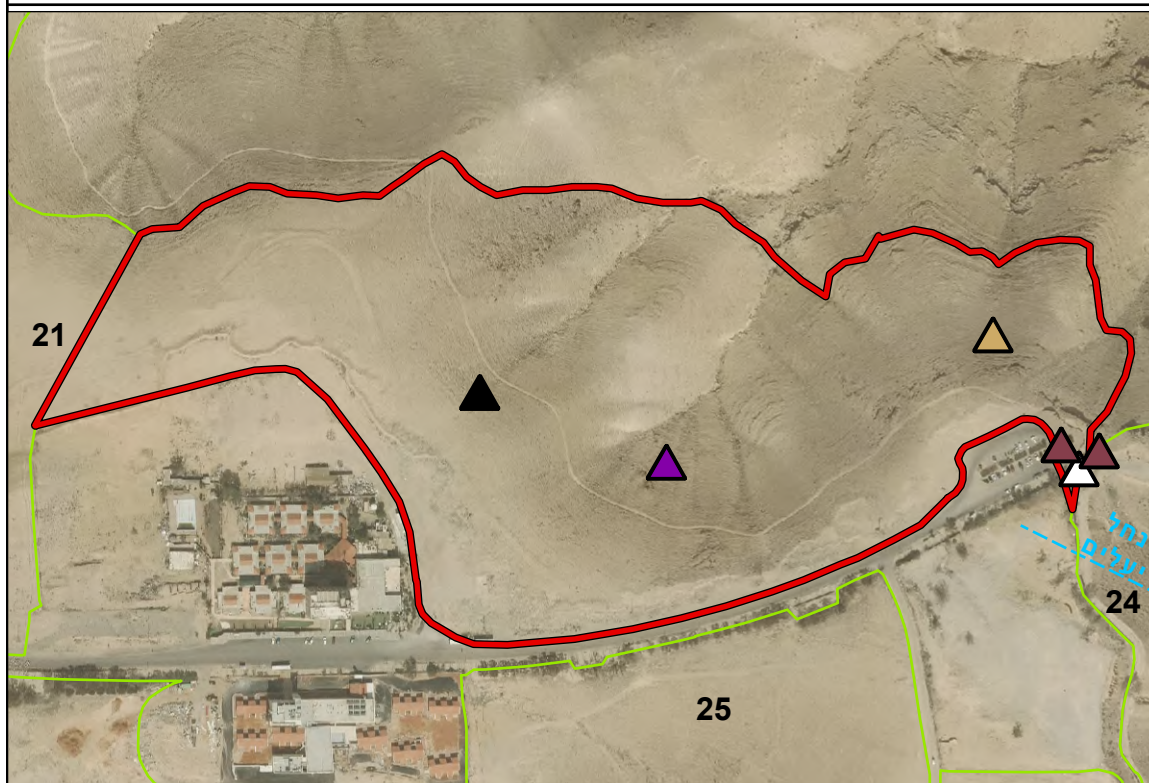
המלצות

האתר הינו מוקד תיירותי מגוון: תצפית מואב המרשימה והטיילת אליו, בתי המלון בשוליו, שביל האופניים העובר בו שהינו חלק משביל ישראל לאופניים. מומלץ לטפח את האתר כאתר תיירותי ומניעת מפגעים סביבתיים כגון: מניעת פיזור אשפה בעזרת פחים מיוצבים וסגורים, איסוף פסולת בניין וגרוטאות שהושלכו במורדות מצדי התצפית וכן במורדות מכיוון בית המלון אל הוואדי. אכיפת השלכת פסולת בנין וגרוטאות בשולי בית המלון והתצפית.

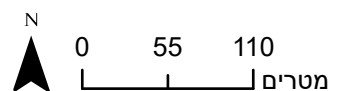
סקר מפגעים - ערד

אתר מספר 22

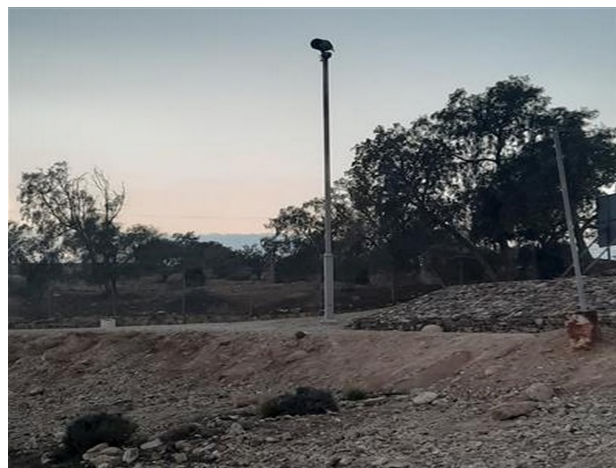
מדרונות צפוניים של רכס כידוד



- ▲ פסולת בניין
- ▲ אשפה
- ▲ גרוטאות
- ▲ זיהום אור
- ▲ פחים פתוחים



גרוטאות ופסולת בנין



זיהום אור אפשרי



פחים פתוחים



פסולת בנין

תיאור כללי:

ערוץ נחל עמוק החודר לתוך שכונת רותם ויורד לעבר נחל כידוד. בראש הערוץ חורשת אורנים. שטח האתר 60 ד'.

מפגעים עיקריים בשטח האתר

בשולי חצרות הבתים לכיוון הואדי שפוכת פסולת בנין, גרוטאות ועודפי עפר. כמו כן חומות עשויות מצמיגים שכנראה משמשות לייצוב המדרון. מקבצי מיני צומח פולשים וכן נוכחות רעיה.

מפגעי פסולת

תיאור כללי: ארבעה מוקדים של פסולת בנין בשולי החצרות לכיוון הואדי. חביות חלודות בשביל העפר בין הואדי לחצרות משמשות כנראה לייצוד המדרון. כמו כן ברזלים חלודים.

היקף: ששה מוקדים ששטחם הכולל מוערך בכ-4 דונם.

צמחייה פולשת

תיאור כללי: שלושה מוקדים פוליגוניים בהיקף רחב של שיטת עלי-ערבה. מוקד נקודתי נוסף.

מס' מוקדים: 3 **היקף:** שטח מוערך- 12 ד'.

מפגעים נוספים

נוכחות רעיה. דרדרת עודפי עפר בשולי החצרות. חריש הקרקע בינות עצי האורן בחורשה בחלק העליון של האתר. חומות כנראה לייצוב המדרון עשויות מצמיגים וחביות חלודות.

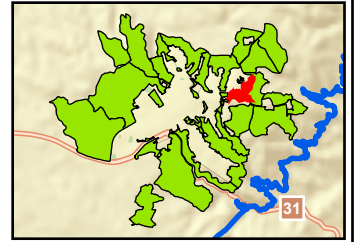
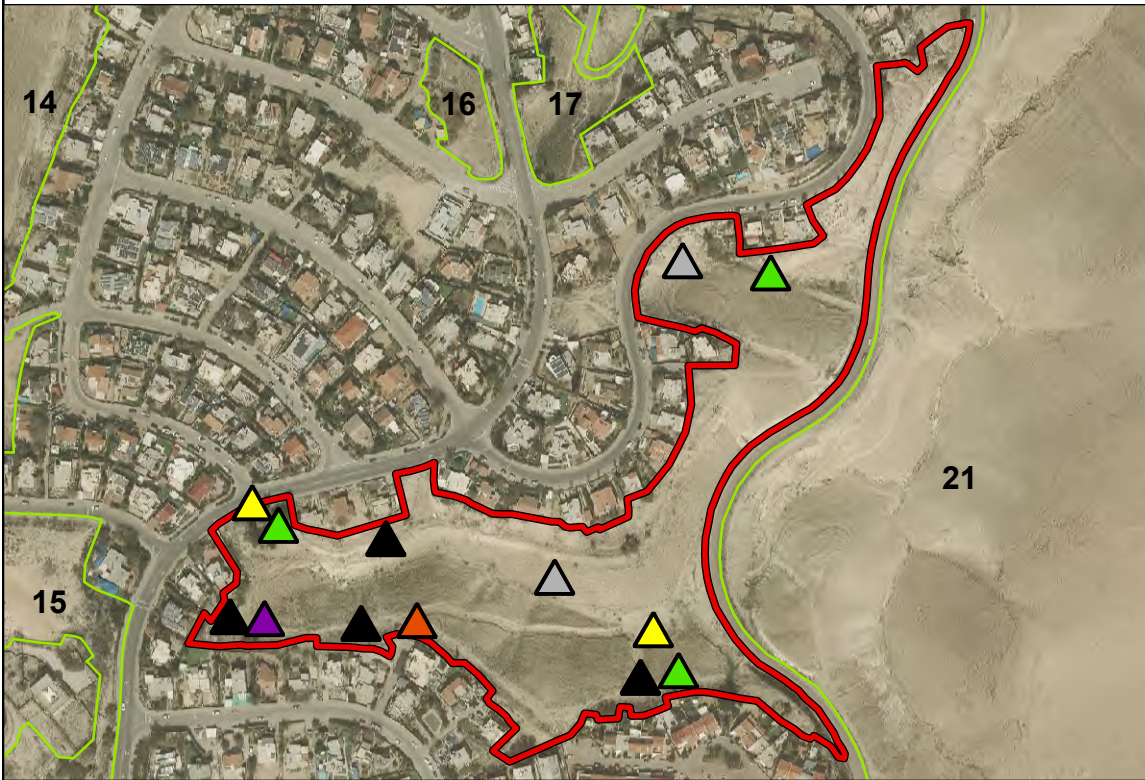
המלצות

באתר מפגעים בהיקף נרחב של פסולת וצמחייה פולשת. מומלץ להכין תכנית סדורה למיגור הצמחייה הפולשת ומניעת התפשטותה. כמו כן יש לבצע בשיתוף התושבים מבצע פינוי פסולת בנין אשר מושלכת בשולי החצרות לכיוון הואדי ולאכוף השלכה נוספת. נדרשת הסברה לתושבים על חשיבות הסרת המפגעים. מניעת רעיה בואדי העשויה להפיץ מינים פולשים. בחינת חשיבות "חומות פירטיות" שהוקמו מצמיגים בשולי החצרות ומתן פתרונות סביבתיים.

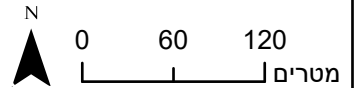
סקר מפגעים - ערד

אתר מספר 23

ואדי בשכונת רותם



- צמחייה פולשת
- פסולת בניין
- גרוטאות
- עודפי עפר/ דרדרת
- פסולת מסוכנת
- אחר



גינון בצמחיה פולשת שיטת עלי ערבה



פסולת בנין



צמחיה פולשת שיטת עלי ערבה



רעיית צאן

תיאור כללי:

תצפית מרהיבה מזרחה למורדות מדבר יהודה, חווארי ים המלח ולהרי אדום. אזור של מדרונות תלולים ויובל של נחל יעלים המתחתר בגיר וצור. אנדרטת המצפור ("המטוס") צופה אל הנוף. באתר שביל טיול "נחל כידוד", סמ"ש אדום ושביל אופניים. שטח האתר 95 ד'.

מפגעים עיקריים בשטח האתר

במצפה מואב עצמו פחים פתוחים ואשפה פזורה. במדרון שפוכת אשפה עירונית. המדרון הדרומי למצפה על פי עדות תושב עבר פינוי פסולת בהתנדבות.

מפגעי פסולת

תיאור כללי: אשפה עירונית פזורה בסביבת החניה של המצפה וכן במורד מדרום לשביל המוביל למצפה. פחים פתוחים.

היקף: מוקדים קטנים.

צמחייה פולשת

תיאור כללי: מקבצי שיטת עלי-ערבה במתחם צמוד.

מס' מוקדים: לא **היקף:** במתחם הצמוד מוקד גדול של שיטת

מפגעים נוספים

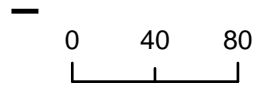
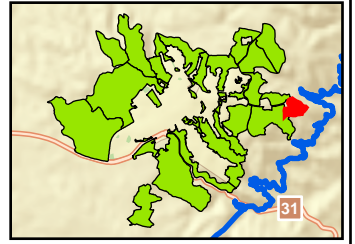
אפשרות לזיהום אור מפנסי תאורה גבוהים הממוקמים ליד.

המלצות

המלצות למניעת פיזור אשפה על ידי פחים מיוצבים וסגורים. מיגור הצמחייה הפולשת במתחם הצמוד וניטור למניעת המשך התפשטותה לשטח הפתוח הצמוד. בדיקת השימוש בעמודי התאורה.

-

24



תיאור כללי:

אתר מדרום למלונות. רמה מדברית וערוץ נחל עמוק ומרשים המתחתר בגיר וצור הזורם דרום-מערבית לנחל יעלים. באזור מגוון בתי גידול עשירים במיני צומח, דרגשי צור, מערות ומקורות מים עונתיים. אזור זה הינו מקום המפגש של רמת ספר המדבר ומדבר יהודה. באתר תצפית גרני, שבילי עפר ושבילי טיול כחול, אדום ושחור. שטח האתר 516 ד'.

מפגעים עיקריים בשטח האתר

מעט אשפה פזורה בשטח מצפה גורני ופחים פתוחים. גינון בצמחיה פולשת על הרחוב הצמוד הטיילת. מערומי פסולת בנין בצמוד לבית המלון הנבנה. מוקד קטן של צמחיה פולשת בשקע לח.

מפגעי פסולת

תיאור כללי: שטח מערומי פסולת בנין ליד בית המלון ומוקד קטן לצד הדרך לתצפית. מעט אשפה פזורה בתצפית.

היקף: מוקד גדול ששטחו כ-1 דונם ליד בית המלון.

צמחיה פולשת

תיאור כללי: גינון בצמחיה פולשת לאורך רחוב הטיילת.

מס' מוקדים: 2 **היקף:** מוקד קטן.

מפגעים נוספים

לא תועדו.

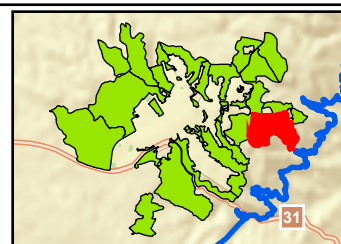
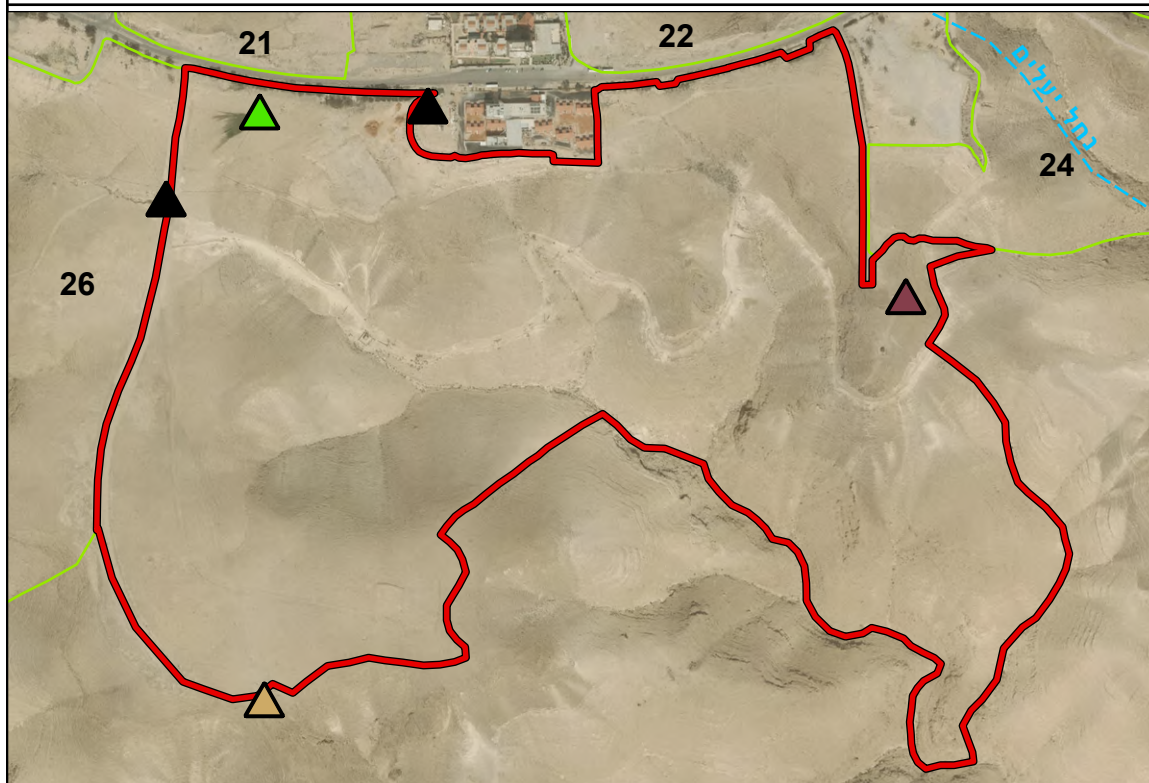
המלצות





האתר משמש כבסיס לתחילת כמה מסלולי טיולים רגליים באזור ערד וכן תצפית גורני. באתר דרכי עפר לרכב. מומלץ להסדיר בתצפית פחי אשפה מיוצבים וסגורים וכן מקומות להדלקת מדורות.

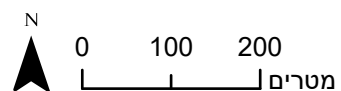
סקר מפגעים - ערד

אתר מספר 25

נחל פראים



- צמחייה פולשת 
- פסולת בניין 
- אשפה 
- פחים פתוחים 



גינון בצמחיה פולשת שיטת עלי ערבה



פחים פתוחים



פסולת בנין



צמחיה פולשת

תיאור כללי:

מדרונות תלולים וערוץ נחל יפה וטבעי למרגלות שכונת הרדוף, המתחבר לנחל טביה ומשם לנחל יעלים הנשפך לים המלח. בערוץ הנחל מפלים ומגוון מיני צומח האופייניים לערוצים מדבריים. שטח האתר 318 ד'.

מפגעים עיקריים בשטח האתר

מדרון עם שפוכת אשפה עירונית על שטח ניכר. מוקד גינון בצמחיה פולשת ומוקד סחף קרקע.

מפגעי פסולת

תיאור כללי: מוקד גדול של שפוכת אשפה עירונית מדרך העפר למדרון.

היקף: מוקד בשטח מוערך כ-1 דונם.

צמחייה פולשת

תיאור כללי: גינון בצמחיה פולשת.

מס' מוקדים: 1 **היקף:** מפגע נקודתי.

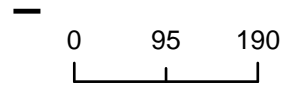
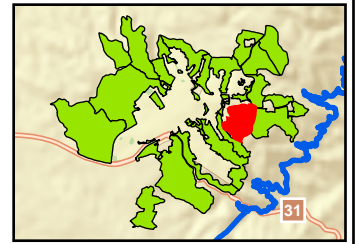
מפגעים נוספים

לא תועדו.

המלצות

נגישות שביל "הביוב" העובר בשולי האתר ולאורך שולי השכונה לכלי רכב עלול לשמש כאתר פוטנציאלי להשלכת פסולות ומאידיך כטיילת עם תצפיות לנוף. מומלץ לבצע בעזרת התושבים מבצע פינוי פסולות בנין משולי החצרות הפונות לשביל ומהמורדות מהשביל לכיוון השטח הפתוח. יש לצאת במבצע הסברה ובמקביל אכיפת השלכת פסולת.

26



תיאור כללי:

עמק צר ועמוק המתחת בסלעי צור, גיר וקרטון, אל תוך העיר בין השכונות הרדוף וחצבים. בנחל מדרגות סלע, דרגשי סלע, מצוקים, נקבים וצמחיית מדבר אופיינית. הנחל מתחבר לנחל טביה ודרכו לנחל יעלים הנשפך לים המלח. מסדרון למעבר בעלי חיים בין נחל דומיה והר כידוד מצפון לעבר נחל טביה ונחל יעלים מדרום. דרך עפר עוברת במרכז הערוץ. שטח האתר 194 ד'.

מפגעים עיקריים בשטח האתר

בראש הואדי ריבוי שבילי עפר. שפוכת פסולת בנין ועודפי עפר משולי בתי השכונות הצמודות לכיוון הואדי. מקבצים רבים של מיני צמחיה פולשת בחצרות ובשוליהן, בגינון הציבורי וכן בואדי עצמו.

מפגעי פסולת

תיאור כללי: פסולת בנין ועודפי עפר במדרונות לכיוון הואדי בשולי השכונות. מוקדי מדורות ואשפה בתחילת המסלול לנחל. מוקד גרוטאות בהיקף קטן.

היקף: פסולת בנין ועפר בהיקף רחב המוערך בכ-7 ד'. אשפה עירונית בהיקף בינוני.

צמחייה פולשת

תיאור כללי: בתחילת הואדי מוקד גדול של עצי שיטת עלי-ערבה ושיחי דודוניה. בהמשך מוקדים קטנים של שיטת עלי-ערבה. סקר בלכר (2022) מראה מוקדים נוספים של שיטת עלי-ערבה בשולי החצרות הפונות לואדי.

מס' מוקדים: 4 **היקף:** שטח צמחיה פולשת ע"פ שני הסקרים נאמד

מפגעים נוספים

ריבוי שבילים במקטע הכניסה המוערך כשטח של 14 ד'. מפגעי אבק והפרת קרקע כתוצאה מריבוי השבילים. כמו כן סחף קרקע משביל ה"בויב" במקטע הנ"ל לכיוון הואדי בשטח מוערך של חצי דונם.

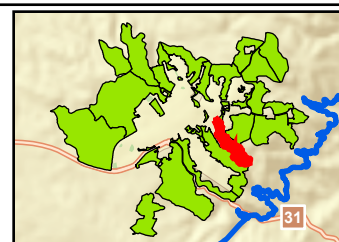
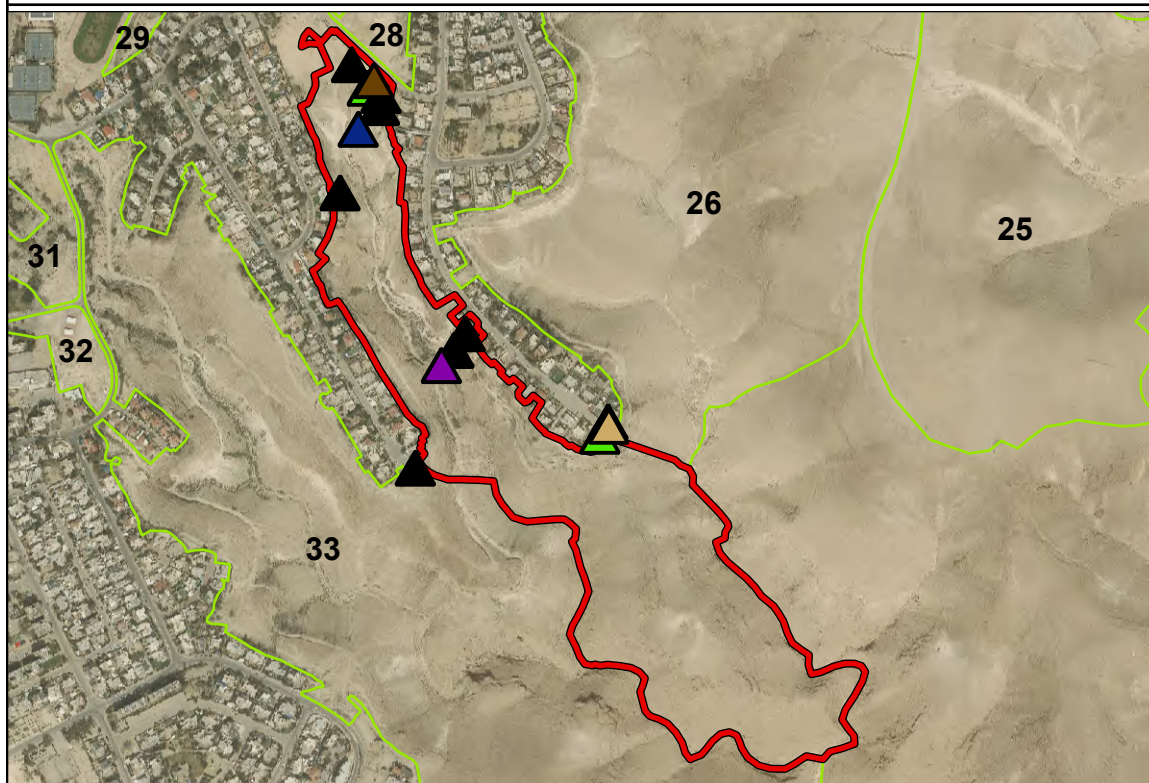
המלצות

יובל של נחל טביה היורד בין שכונת הרדוף לחצבים אשר בקצהו הצפוני אתרי בניה ופיתוח מהווה מוקד נרחב למפגעים סביבתיים. המלצות למניעת ריבוי שבילים, סחף קרקע ומפגעי אבק בקצה הצפוני על מנת לשקם את המקטע אפשרית על ידי חסימת הדרכים לכלי רכב. לצורך פינוי הפסולת בשולי החצרות יש לבצע מבצע פינוי משותף עם התושבים. למניעת התפשטות צמחיה פולשת יש להכין תכנית סדורה בהשתתפות גופי העיריה והתושבים הכוללת הסבר, הכוונה, שיטות למיגור ומניעת התפשטות.

סקר מפגעים - ערד

אתר מספר 27

יובל נחל טביה



סחף קרקע



פסולת בנין



פעילות מוטורית



צמחיה פולשת

תיאור כללי:

ערוץ רדוד ושדה פתוח מוקף בשכונות הרדוף וחצבים. בשטח בריכת חורף האוגרת מים כתוצאה מעבודות עפר. צמחייה מעוצה שיחית רבה. מקשר בין נחל טביה מדרום ואגן נחל דומיה מצפון, דרך הר כידוד. עובר דרכו משעול כרמל. שטח האתר 17.5 ד'.

מפגעים עיקריים בשטח האתר

שטח מופר ברובו על ידי פסולת בניה הן חדשה והן ותיקה בשולי חצרות הבתים ובשאר השטח. מקבץ צמחיה פולשת.

מפגעי פסולת

תיאור כללי: השטח מופר ע"י פסולת בנין מכמה מקורות: השכונה הנבנית בצמוד שולי חצרות הבתים בשכונה הקיימת ופסולת ותיקה.

היקף: היקף כולל של פסולת בנין כ-8 דונם.

צמחייה פולשת

תיאור כללי: מקבץ של שיטת עלי-ערבה וינבוט.

מס' מוקדים: 1 **היקף:** שטח בינוני כחצי דונם.

מפגעים נוספים

מפגעי אבק מהבניה הצמודה ותנועת כלי רכב כבדים המערימים תוצרי בניה.

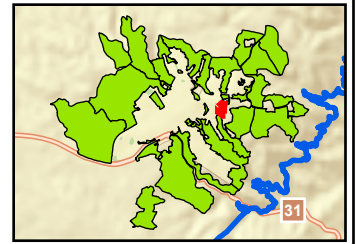
המלצות



בשיתוף התושבים פינוי פסולת המושלכות בשולי החצרות ואכיפה והסברה למניעת המשך השלכה. בסיום הבניה יש לפנות את כל פסולת הבנין הותיקה והחדשה עם הפרות פחותות ככל האפשר של הקרקע. בנית תכנית מוסדרת לשיקום השטח.

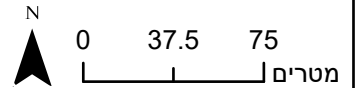
סקר מפגעים - ערד

אתר מספר 28

ראש יובל נחל טביה



צמחייה פולשת 
פסולת בניין 



פסולת בנין



פסולת בנין



פסולת בנין



צמחיה פולשת שיטת עלי ערבה

תיאור כללי:

חורשה דלילה נטועה וצמחייה טבעית-למחצה וצמחייה גננית צמודה לקרית הספורט. עצי אורן ואקליפטוס נטועים. שטח האתר 11 ד'.

מפגעים עיקריים בשטח האתר

באתר מקבצי צמחיה פולשת על מרבית השטח ובשוליו. פסולת בנין פזורה בשולי החצרות האחוריים. כ-1 דונם בצפון האתר תופש מתחם מגודר ובו קראון וכלי עבודה.

מפגעי פסולת

תיאור כללי: מחוץ לגדרות חצרות הבתים שפוכה פסולת בנין. בנוסף אשפה, גזם ופסולת של צנרת גינון.

היקף: היקף רחב של פסולת בנין מוערך בכ-2 דונם. אשפה, גזם וצנרת כהיקף קטן.

צמחייה פולשת

תיאור כללי: עצי שיטת עלי-ערבה פזורים במרבית השטח. מקבץ גדול של עצים בוגרים וזריעים בכניסה הצפונית בגינון הציבורי. עצי פרקינסוניה בגינון החצרות.

מס' מוקדים: 2 **היקף:** מרבית השטח. מוערך בכ-9 דונם

מפגעים נוספים

מתחם מגודר בשטח האתר בו נראה קרוואן וכלי עבודה.

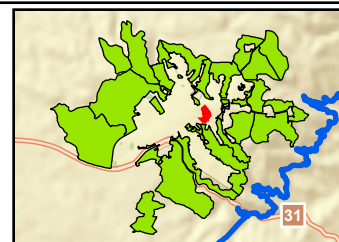
המלצות





קידום תכנית לשיקום ופיתוח האתר בשיתוף התושבים. התכנית תכלול פינוי פסולות ואשפה משולי החצרות האחוריים, מיגור הצמחיה הפולשת ומניעת התפשטותה.

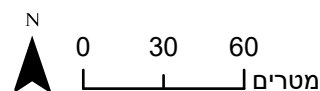
סקר מפגעים - ערד

חורשת קרית הספורט

אתר מספר 29



- צמחייה פולשת 
- פסולת בניין 
- פסולת חקלאית 
- אחר 



פסולת בנין



פסולת בנין



גיבון בצמחיה פולשת



צמחיה פולשת

תיאור כללי:

אזור ההתיישבות הראשונה בערד. בסקר 2016 נצפה האתר נטוש ובו נותרו יסודות הבטון וטראסות. כיום האתר מגודר ועובר פיתוח. שטח האתר 22 ד'.

מפגעים עיקריים בשטח האתר

האתר בפיתוח. מוקף באסכורית. מפגעי אבק אפשריים מתהליך הפיתוח והבניה.

מפגעי פסולת

תיאור כללי: לא נסקר.

היקף: לא נסקר.

צמחייה פולשת

תיאור כללי: לא נסקר.

מס' מוקדים: לא היקף: לא נסקר.

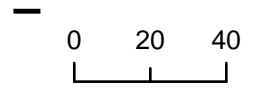
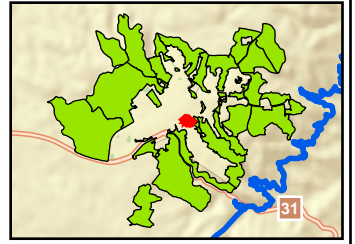
מפגעים נוספים

לא נסקר.

המלצות

האתר בפיתוח. מפגעי אבק.

30



תיאור כללי:

אזור ההתיישבות הראשונה בערד. בסקר 2016 האתר נצפה נטוש ובו נותרו יסודות הבטון וטראסות. כיום האתר מגודר ועובר פיתוח. שטח האתר 22 ד'.

מפגעים עיקריים בשטח האתר

האתר בפיתוח. מוקף באסכורית. מפגעי אבק אפשריים מתהליך הפיתוח והבניה.

מפגעי פסולת

תיאור כללי: לא נסקר.

היקף: לא נסקר.

צמחייה פולשת

תיאור כללי: לא נסקר.

מס' מוקדים: לא **היקף:** לא נסקר.

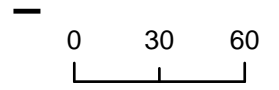
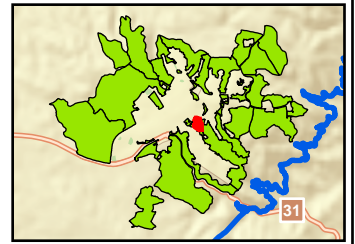
מפגעים נוספים

לא נסקר.

המלצות

האתר בפיתוח. מפגעי אבק.

31



תיאור כללי:

שטח בצמוד למוסד חינוך. תואר בסקר 2016 כאזור מופר עם מערומי עפר, שפוכת בניין והפרות רבות. שטח האתר 10 ד'.

מפגעים עיקריים בשטח האתר

האתר מופר על ידי פסולת בנין קבורה תחת עודפי עפר. אשפה פזורה לאורך גדר מתחם ביה"ס. בפינת האתר ובתוכו מבני בית כנסת שירה חדשה.

מפגעי פסולת

תיאור כללי: פסולת בנין קבורה תחת עפר מכסה את שטח האתר.

היקף: היקף רחב. מרבית שטח האתר.

צמחייה פולשת

תיאור כללי: לא תועדו.

מס' מוקדים: לא **היקף:** לא תועדו.

מפגעים נוספים

בית כנסת נבנה בפינת האתר.

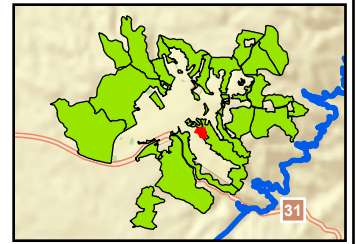
המלצות

פינוי פסולת בנין ותיקה המכוסה בעפר תגרום להפרת קרקע חמורה. יש לפנות חלקי פסולת בולטים על פני הקרקע. מציאת מקור האשפה ואם מביה"ס מוצע לנקוט בשילוב הסברה ואכיפה במידת הצורך.

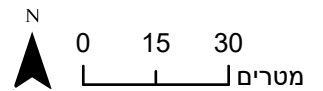
סקר מפגעים - ערד

אתר מספר 32

שדה בתי הספר



פסולת בניין ▲
אשפה ▲
עודפי עפר/ זרדור ▲



אשפה



עודפי עפר



עודפי עפר



פסולת בנין ועודפי עפר

תיאור כללי:

וואדי עמוק המתחת אל תוך העיר בין שכונות חצבים ושכונות נעורים ורננים. מהשכונות יורדים מדרונות תלולים לוואדי עם מדרגות צור. הנחל יפה מאוד ושמור, ובו גבי מים וריכוזי פריחה של חצבים. נחל טביה מתחבר לנחל יעלים ונשפך לים המלח. עובר דרכו שביל טיול "נחל טביה". שטח האתר 525 ד'.

מפגעים עיקריים בשטח האתר

מקבצים רבים של צמחיה פולשת בכניסה לוואדי, בשולי השכונות לכיוון הוואדי ובערוצונים היורדים לוואדי מהישוב. שפוכת פסולת בנין בשולי השכונות לכיוון הוואדי. מתקן טיהור מים המזרים לוואדי. פתחי ניקוז משולי השכונה לוואדי. מכסי ביוב בשביל ה"ביוב".

מפגעי פסולת

תיאור כללי: מוקד אסבסט. שפוכת פסולת בנין וגרוטאות בשולי השכונות במורד לוואדי. מוקדי אשפה בשולי השכונות והחצרות לכיוון הוואדי.

היקף: פסולת בנין בהיקף רחב כ 7 דונם. אשפה כ 3 דונם. אסבסט בהיקף בינוני.

צמחייה פולשת

תיאור כללי: מקבצים רחבים של שיטת עלי-ערבה בכניסה לוואדי מצפון, בערוצונים בשולי הישוב ובחצרות הבתים ושוליהם הגובלים באתר. בנוסף מקבצים בודדים של ינבוט וכן מינים פולשים נוספים כמו דודוניה, מלוח ספוגי, וכו'.

מס' מוקדים: 6 **היקף:** היקף שטח שיטת עלי-ערבה בעיקר ומינים

מפגעים נוספים

מתקן ביוב המזרים מים לוואדי. פתחי ביוב. ריח ביוב בשולי שכונת רננים.

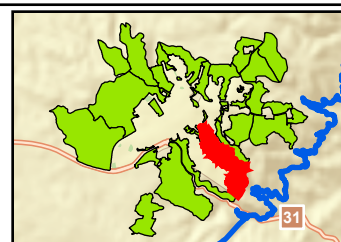
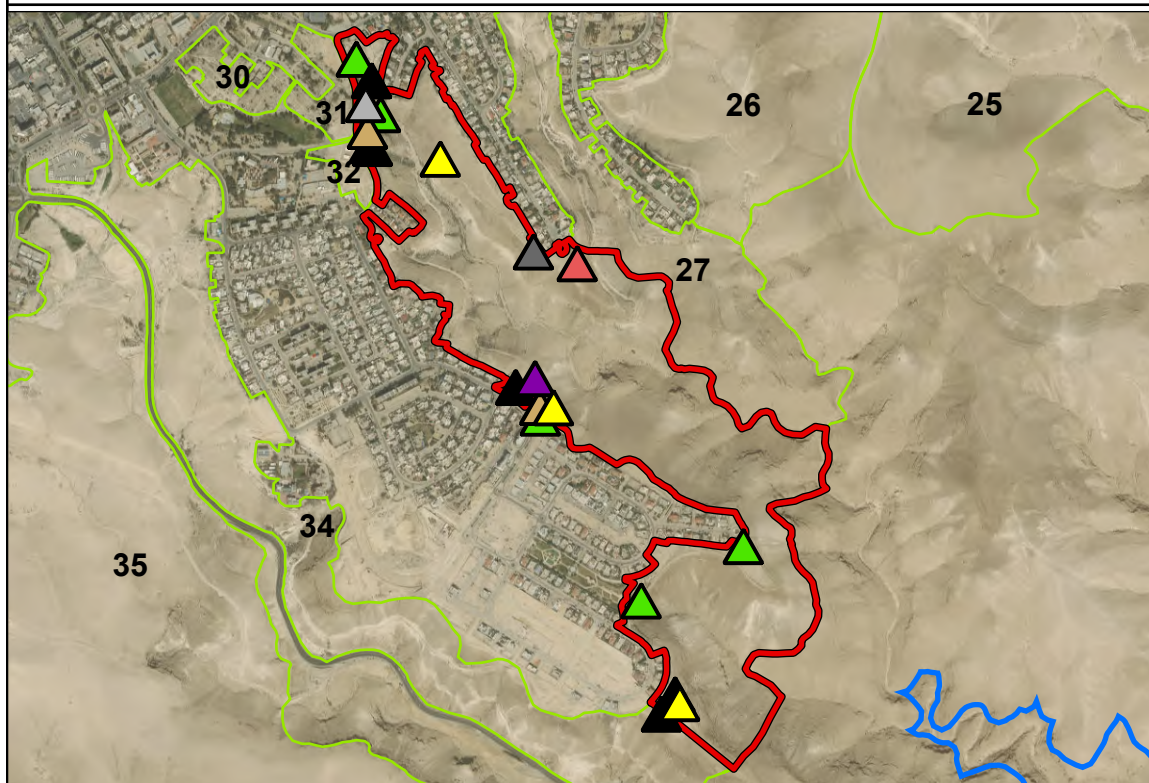
המלצות

אתר בו נכנסים למסלול טיול נחל טביה וגובל במספר שכונות. המלצות לטיפול במפגעים כוללות מבצע לפינוי פסולת ואשפה משולי החצרות הגובלות באתר והמשך הסברה ואכיפה למניעת השלכה. לצורך מיגור הצמחיה הפולשת יש להכין תכנית סדורה בשיתוף גורמי העיריה והתושבים הכוללת הסברה, מיגור ומניעת התפשטות בגינון הציבורי והפרטי. יש לנטר את מתקן הביוב למניעת זרימת מי קולחין עודפים. מערומי פסולת בנין חדשה יש לפנות בהקדם. טיפוח שביל "הביוב" והתצפית ופינוי פסולות ממנו.

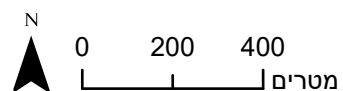
סקר מפגעים - ערד

אתר מספר 33

נחל טביה



-  צמחייה פולשת
-  פסולת בניין
-  אשפה
-  גרוטאות
-  עודפי עפר/ דרדרת
-  אסבסט
-  ביוב פתוח
-  אחר



אשפה וגרוטאות



פסולת בנין



צמחיה פולשת



צמחיה פולשת

תיאור כללי:

אתר הנמצא מצפון לכביש 31 בינו לבין השכונות נעורים ורננים. מדרונות תלולים בעלי צמחיית מדבר אופיינית היורדים אל נחל יעלים הנשפך לים המלח, מצוקי צור בתצורת משאש, קרטון וגיר בתצורת מנוחה ונצר. בצפון השטח מדרונות לס מצוררים מתונים ונטיעות אורנים ואקליפטוס בלימנים. שטח האתר 328 ד'.

מפגעים עיקריים בשטח האתר

פסולת בנין כסוללה ארוכה בשולי השכונה ממזרח לאתר וכן כשפוכת על המדרון. מקבצי צמחיה פולשת על שטח נרחב בשולי האתר. בדרך "הביוב" פסולת מגבונים ליד בורות הביוב. פתחי ניקוז למורדות וכן מוקד עם ריח ביוב.

מפגעי פסולת

תיאור כללי: סוללת פסולת בנין ועודפי עפר בשולי האתר ממזרחו. שפוכת פסולת בנין ואשפה במדרון. צנרת חלודה לא בשימוש. אשפת מגבונים משומשים בסביבת פתח ביוב.

היקף: סוללת פסולת בנין 7 ד'. פסולת ואשפה אחרים כ-3 ד'.

צמחייה פולשת

תיאור כללי: מוקד רחב היקף של שיטת עלי-ערבה בשולי האתר הצפוניים. מוקדים נקודתיים של מלוח ספוגי ודודוניהא דביקה.

מס' מוקדים: 3 **היקף:** מוקד שיטת עלי-ערבה על שטח 10 ד' והיתר

מפגעים נוספים

פתחי ניקוז. מוקד עם ריח ביוב בשולי השכונה. מוקד עם אשפת מגבונים משומשים ליד בור ביוב. צנרת חלודה. נוכחות שפני סלע (מידע מתושב) במדרון הסלעי.

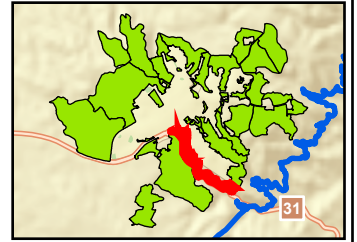
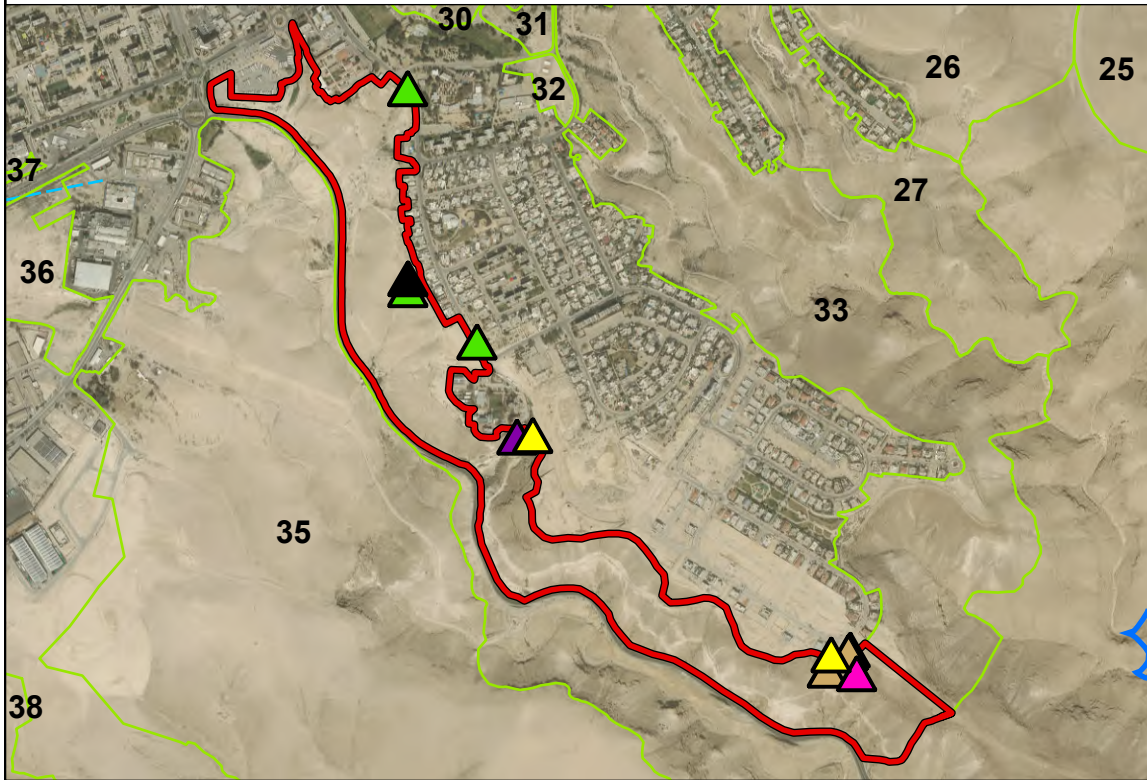
המלצות

פינוי מוסדר של פסולת בנין ועודפי עפר משולי השכונה החדשה. ניטור מוקדי זרימת ביוב וריח רע בשולי השכונה. אכיפת השלכת אשפה ופסולת ע"י התושבים.

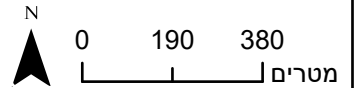
סקר מפגעים - ערד

אתר מספר 34

מדרונות צפוניים נחל יעלים



-  צמחייה פולשת
-  פסולת בניין
-  אשפה
-  גרוטאות
-  בע"ח פולשים/ מתפרצים
-  אחר



אשפה ופסולת בנין



גרוטאות



פסולת בנין



צמחיה פולשת

תיאור כללי:

האתר נמצא בין כביש 31 מצפונו לבין אזור התעשייה. כתף שלוחה ארוכה ורחבה בראש נחל יעלים המצוקי הנמצא למרגלותיו. השטח הגובל באזור התעשייה מופר בחלקו ובו נטיעות אקליפטוס. מעט מאובנים בחלוקי הצור ושרידים עתיקים על השלוחה. שטח האתר 1,031 ד'.

מפגעים עיקריים בשטח האתר

מקבצים גדולים של פסולת בנין, פסולת עירונית, צמיגים, חביות ואשפה בשולי אזור התעשייה ובסמוך לחווה השיקומית. מוקד רחב היקף של צמחיה פולשת בתוך החווה ומוקדים נוספים פזורים באתר.

מפגעי פסולת

תיאור כללי: בחווה מוקד רחב של פסולת מגוונת וגרוטאות. מחוץ לחווה פסולת של גרוטאות וחלקי צנורות פלסטיק גדולים. בקרבה לאזה"ת אשפה עירונית פזורה.

היקף: היקף פסולת בחווה 14 ד'. היקף שאר הפסולות כ- 4 דונם.

צמחיה פולשת

תיאור כללי: מוקד רחב של שיטים פולשות וושינגטוניה בתוך מתחם החווה. מוקדים נוספים של שיטת עלי-ערבה, ושינגטוניה וטבק השיח.

מס' מוקדים: 4 **היקף:** מוקד רחב היקף בשטח החווה (14 ד')

מפגעים נוספים

זיהום אור ורעש מאזור התעשייה ותנועת הרכבים בכבישים הצמודים הראשיים.

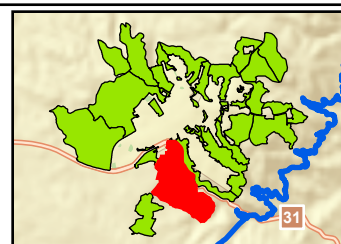
המלצות





באתר עובר מקטע משביל ישראל. שולי אזה"ת משמשים להשלכת אשפה. מומלץ להציב מכולות אשפה סגורות ולאכוף השלכת פסולת. אכיפה נדרשת גם למשליכי אשפה פיראטיים. מיגור צמחיה פולשת בשולי אזור התעשייה וניטור למניעת המשך התפשטותה לנחל יעלים. פינוי מוקד גרוטאות מסוכן בשולי החווה. פיתוח אתר טבע עירוני מזמין כחלק מהטבע סביב.

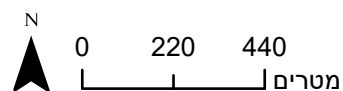
סקר מפגעים - ערד

אתר מספר 35

ראש נחל יעלים



-  צמחייה פולשת
-  פסולת בניין
-  אשפה
-  גרוטאות
-  אסבסט
-  אחר



אסבסט ופסולת



אסבסט



אשפה



צמחיה פולשת

תיאור כללי:

שטח פתוח בכניסה המערבית לעיר ערד. שלוחה המשתפלת במתינות מערבה, מפנה עיקרי דרומה מעל וואדי. בשלוחה שרידים לגינון עירוני, טראסות בנויות בחלוקי צור מקומיים שאינן בשימוש כיום. שטח האתר 108 ד'.

מפגעים עיקריים בשטח האתר

שטח שחלקו חושף ויושר על מנת להעביר צינור תשתיות. סחף קרקע בעקבות עבודות עפר בשטח. פסולת בנין פזורה על חלק ניכר. מוקד זרימת נוזלים בשולי השטח ליד המפעל. צמיגים וחביות פזורים בשטח. מוקדי צמחיה פולשת.

מפגעי פסולת

תיאור כללי: בדרום האתר פזורה פסולת בנין רבה. צמיגים וחביות ופסולת נוספת בשולי המפעלים ופזורים באתר.

היקף: היקף פסולת הבנין כ- 8 ד'. פסולות אחרות בהיקפים קטנים בשטחם.

צמחייה פולשת

תיאור כללי: שלושה מקבצים של שיטת עלי-ערבה וגם ינבוט באתר ובשוליו בגינון הציבורי.

מס' מוקדים: 3 **היקף:** מוקדים בהיקף בינוני כ- 1 ד'.

מפגעים נוספים

חישוף ויישור הקרקע עקב עבודות תשתית. סחף קרקע שנראה שנוצר בעקבות עבודות העפר. פתח ניקוז המזרים נוזלים ממפעל סמוך.

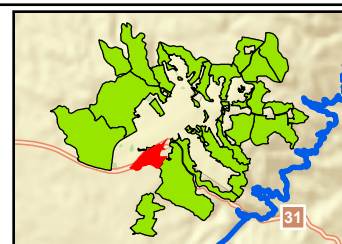
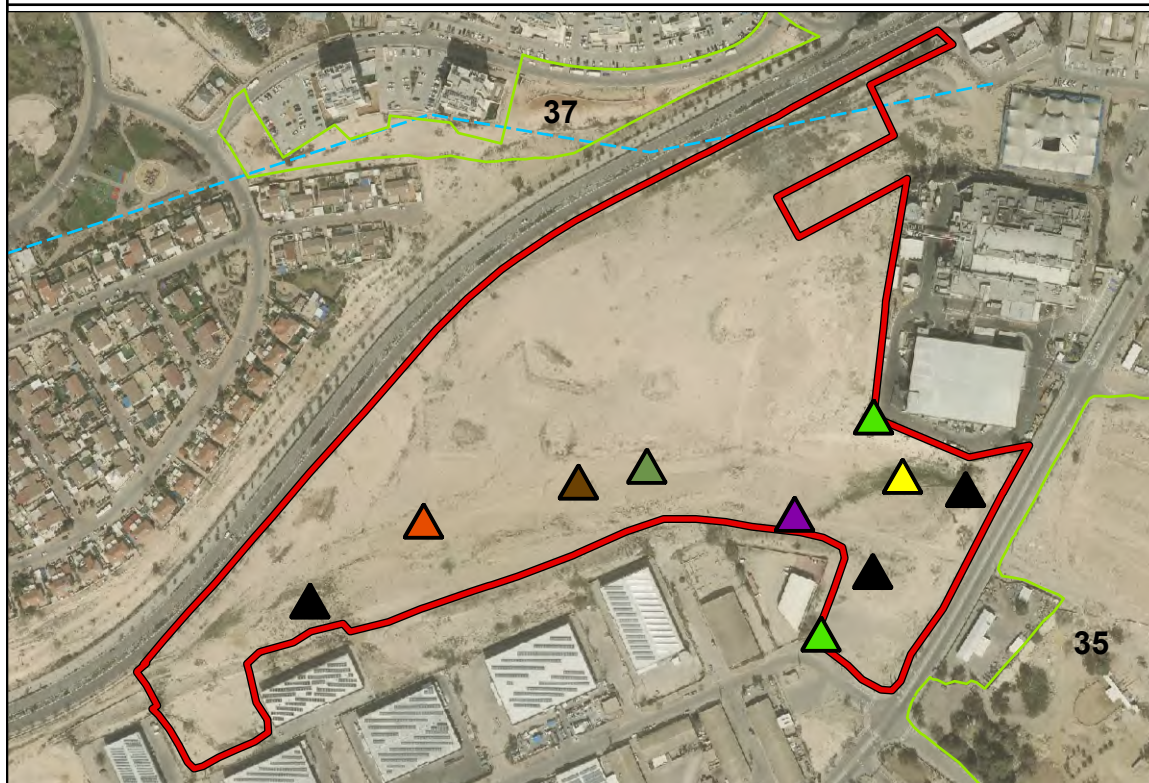
המלצות

שיקום השטח שחושף ונסחף ע"י מניעת המשך מעבר רכבים במרכזו. איסוף פסולת הבנין ואכיפת השלכה נוספת. ניטור זרימת נוזלים עודפים מהמפעלים בעזרת תקנות המשרד להגנת הסביבה.

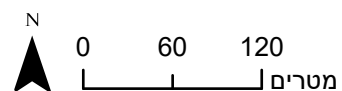
סקר מפגעים - ערד

אתר מספר 36

שדה בכניסה לעיר



- צמחייה פולשת ▲
- פסולת בניין ▲
- סחיפת קרקע ▲
- גרוטאות ▲
- חישוף/ יישור קרקע ▲
- פסולת מסוכנת ▲
- אחר ▲



זרימת נגר



גרוטאות



חישוף וישור קרקע



פסולת בנין

תיאור כללי:

ערוץ נחל כלוא בין כביש 31 לשכונות אבישור וגבים. הערוץ מופר ברובו ובעל צמחייה המאפיינת אזורים מופרים. שטח האתר 12 ד' (בסקר טבע 2016 שטח האתר היה 22 ד').

מפגעים עיקריים בשטח האתר

פסולת בנין בשולי גן המשחקים לכיוון התעלה וכן מערומים חדשים בצד המערבי. אשפה פזורה בתעלה. חישוף ויישור שטח האתר מדרום לבתי השכונה החדשה.

מפגעי פסולת

תיאור כללי: אשפה עירונית פזורה לאורך התעלה. פסולת בנין בשולי גן המשחקים ומערומים בצד המערבי.

היקף: סך היקף שטח הפסולות כ 1.5 ד'.

צמחייה פולשת

תיאור כללי: לא תועדו.

מס' מוקדים: לא **היקף:** לא תועדו.

מפגעים נוספים

חישוף ויישור הקרקע מדרום לבתי השכונה החדשה על שטח של 2.5 ד'.

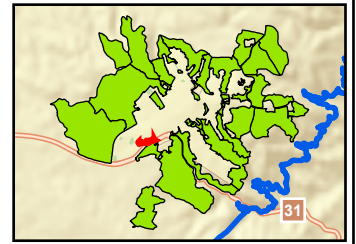
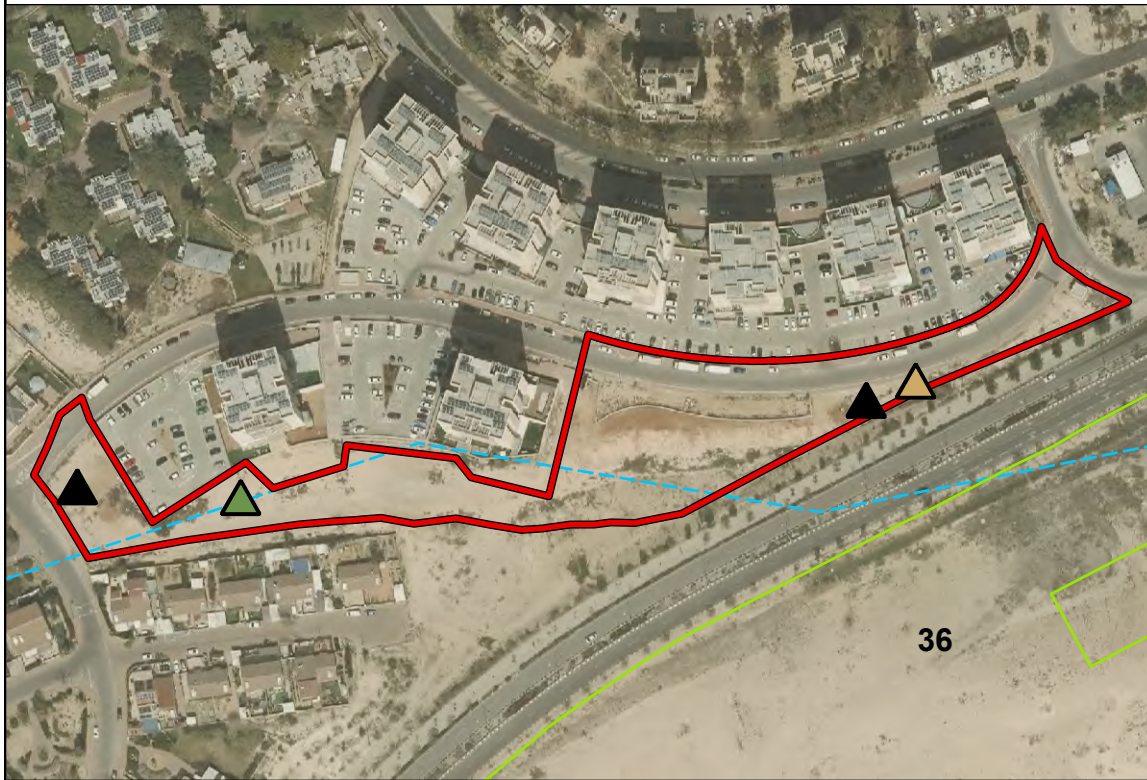
המלצות

הסדרת פחי אשפה מיוצבים וסגורים בגן הציבורי. אכיפת השלכת פסולת בנין. שיקום השטח שחושף ע"י מניעת מעבר כלי רכב עליו.

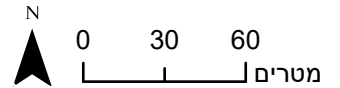
סקר מפגעים - ערד

ואדי בכניסה לעיר

אתר מספר 37



- ▲ פסולת בניין
- ▲ אשפה
- ▲ חישוף/ יישור קרקע



חישוף וישור קרקע



פסולת בנין



פסולת בנין



אשפה

תיאור כללי:

שלוחות צרות היורדות מזרחה לעבר נחל יעלים וביניהם ואדיות מתונים בעיבוד מסורתי, סכרים עתיקים בוואדיות ובולבוס צור בשלוחות. האזור המערבי מופר ברובו וגובל באזור התעשייה ובמחצבה. שטח האתר 383 ד'.
שטח מופר בחלקו ע"י דרכי עפר. פסולת ואשפה פזורה במקטעו הדרומי.

מפגעים עיקריים בשטח האתר

שטח מופר בחלקו ע"י דרכי עפר. פסולת ואשפה פזורה במקטעו הדרומי.

מפגעי פסולת

תיאור כללי: פסולת בנין ואשפה פזורים.

היקף: סך היקף מפגעי הפסולת כ 1 דונם.

צמחייה פולשת

תיאור כללי: בשטח האתר עצמו לא תועדה צמחייה פולשת אך תוארו מוקדים באזור התעשייה הסמוך.

מס' מוקדים: לא **היקף:** באזה"ת מוקדים של שיטה כחלחלה, שיטת

מפגעים נוספים

מפגעי אבק, ריח וזיהום אויר מסמיכות לאתר האשפה ומחצבת החול של העיר וכן לאזור התעשייה. ריבוי דרכי עפר.

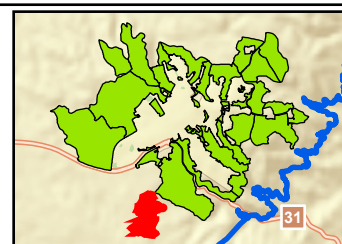
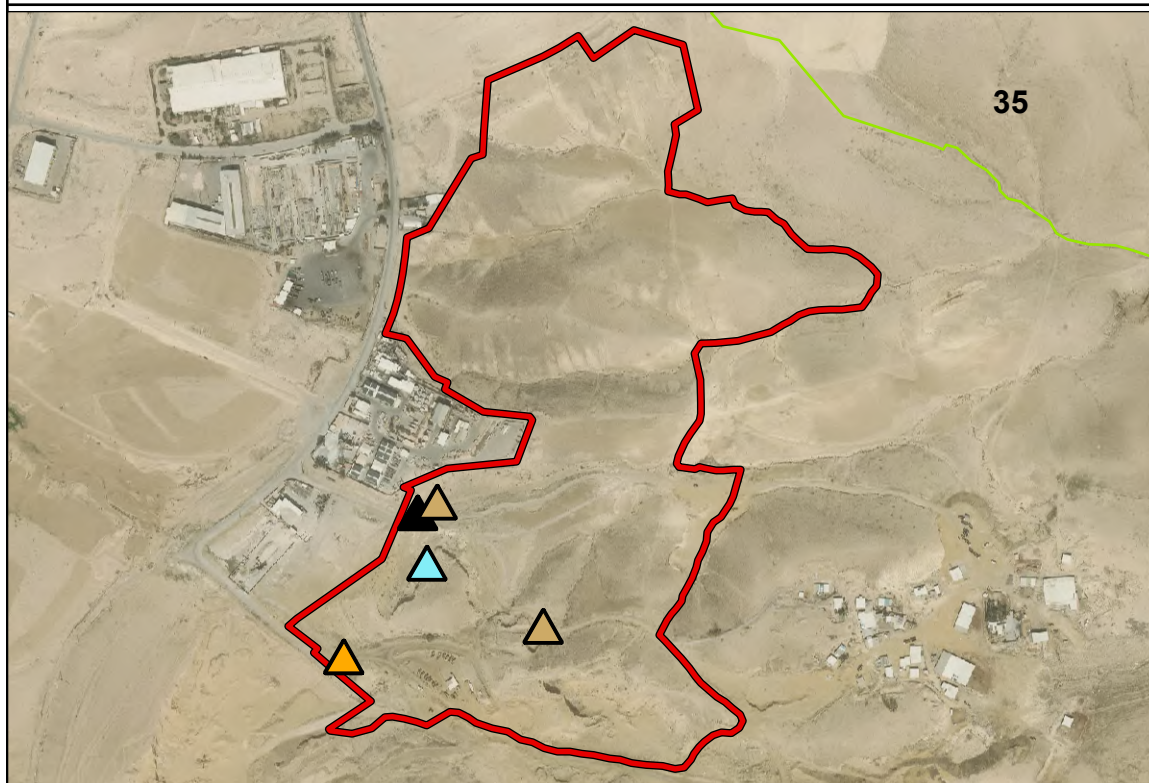
המלצות

אתר מופר הגובל באזור התעשייה, באתר הטמנת הפסולת ובמחצבת החול. מעבר למפגעים של אשפה ופסולת באתר והזולגים מסביבתו ישנם גם מפגעי רעש, אבק, ריח וזיהום אויר. יש להקפיד לנטר מפגעי ריח ואבק במטמנה ובמחצבה על סמך תקנות המשרד להגנת הסביבה. כמו כן אכיפת השלכת פסולת בשולי אזור התעשייה ובדרכי העפר באתר.

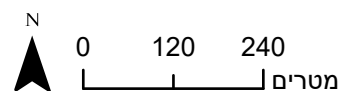
סקר מפגעים - ערד

אתר מספר 38

גבעות נחל יעלים



- ▲ פסולת בניין
- ▲ אשפה
- ▲ פסולת חקלאית
- ▲ מבתרים



אשפה



מבתרים



פסולת חקלאית ובנין



אשפה

0 1,000 2,000

