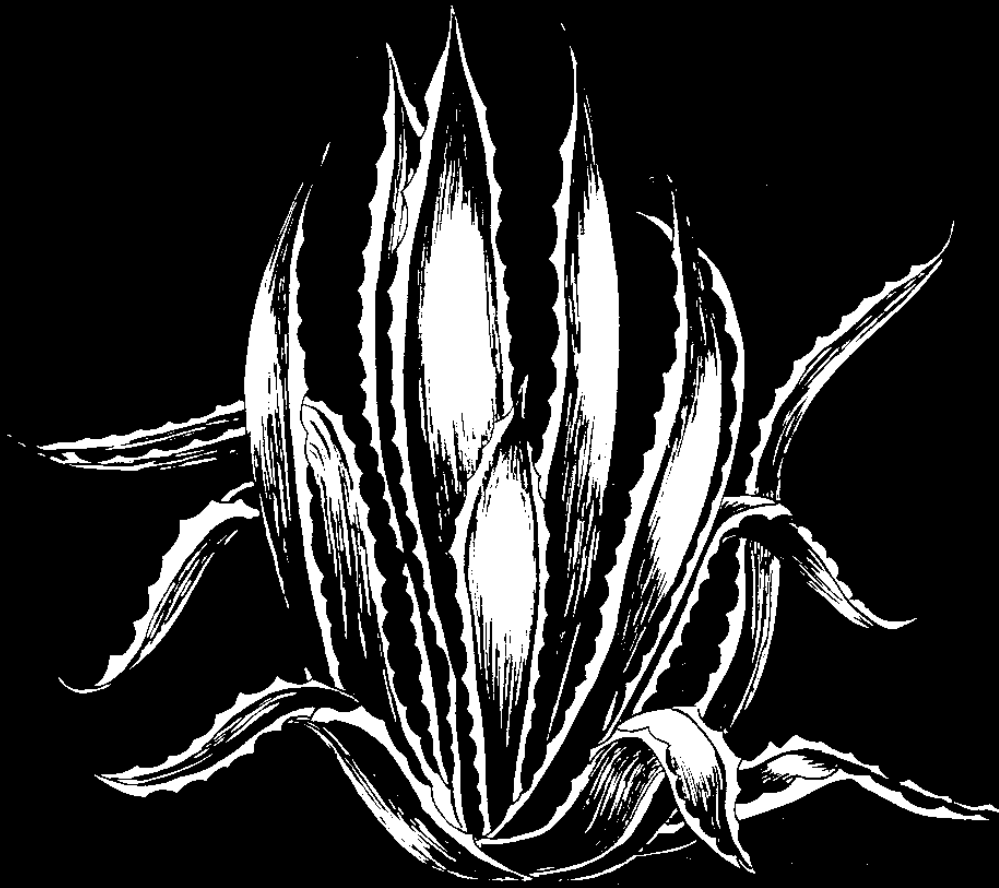


מועצה מקומית ערד, מח' החינוך • המרכז הפדגוגי • משרד החינוך והתרבות

סניפים

עיר

שיר במדבר



פרנקי מילדע
ב

למורה:

פרסומים רבים נכתבו על המדבר ועל האדם במדבר. בפרק זה מוצגים לפניך פרקי-מידע העוסקים בתחומים שונים בנושא הרחב של האדם והמדבר.

בפני כל המתעניין והרוצה להרחיב עומדות ספריות בתחום הספר, המדבר הפרגווי והספרות העירונית בערה יזמן הספרות המרכזית של אינברסיטת בן-גוריון בנגב והארכיון על שם טיבית. מצינו בבני ארץ בקמפוס החדש באינברסיטת בן-גוריון.



מן המקורות

וְיִשְׁמַע הַכְּנַעַנִי וְיֵשֶׁב בְּנֵי בְּנֵי יִשְׂרָאֵל וְיִלְחָם בְּיִשְׂרָאֵל וְיֵשֶׁב מִמֶּנּוּ שְׂבִי וְיִדְרֵךְ יִשְׂרָאֵל נְהַלְכֵי יִיאָמַר
אִם יִתֵּן ה' אֶת הָעָם הַזֶּה בְּיַד וְהִחַרְמְתִי אֶת עַרְוֹתָם. וְיִשְׁמַע ה' כְּקוֹל יִשְׂרָאֵל וְיִתֵּן אֶת הַכְּנַעַנִי וְיִחַרֵם אֹתָם אֶת
עַרְוֹתָם וְיִקְרָא שֵׁם הַמָּקוֹם חֶלְסָה" (במדבר, כ"א א' 3-1).

וְיִזְכֶּה הַכְּנַעַנִי וְיֵשֶׁב בְּהָר הַהוּא וְיִסֹּב וְיִסְתַּחֵם עַד חֶרְסָה" (במדבר, י"ד, 45).

וְיִשְׁמַע הַכְּנַעַנִי וְיִלֶךְ עִירָה וְהָיָה יוֹשֵׁב בְּנֵיבָה בְּאֶרֶץ כְּנַעַן. כִּמְיָא בְּנֵי יִשְׂרָאֵל" (במדבר, ל"ג, 40).

וְיִזְכֶּה הַכְּנַעַנִי וְיֵשֶׁב בְּהָר הַהוּא לְקִרְאָתְכֶם וְיִדְרֹפִי אֶתְכֶם כַּאֲשֶׁר תַּעֲשִׂינֶה הַכְּנַעַנִים. וְיִכְתּוּ אֶתְכֶם בַּעֲבוּר עַד חֶרְסָה
(דברים, א', 44)

וְיִכְתּוּ עַל יְדֵי אֶשֶׁר עָלֵי מַעַרְתְּכֶם אֶת בְּנֵי יִזְדֹּהָ אֲשֶׁר בָּנִים עִירָה וְיִקֵּךְ יוֹשֵׁב אֶת הָעָם. וְיִלֶךְ יִזְדֹּהָ אֶת שְׂבִיעַן
אֲהַרְיֵל וְיִכְתּוּ אֶת הַכְּנַעַנִי וְיֵשֶׁב עַפְת וְיִחַרְמוּ אֹתָהּ וְיִקְרָא אֶת שֵׁם הָעִיר חֶרְסָה" (דברים, א', 44).

וְיִזְכֶּה מִלְכֵי בְּאֶרֶץ אֲשֶׁר תִּשְׁעַ וְיִשְׁעַ וְיִכְתּוּ יִשְׂרָאֵל מֵעַבְרָה הַיַּרְדֵּן וְיִתְּנֵהוּ מִלְכֵי חֶרְסָה אֲהַרְיֵל וְיִלֶךְ עִירָה וְיִזְדֹּהָ מִלְכֵי
הַכְּנַעַנִים וְיִלְחָם וְיִחַרְמוּ וְיִשְׁעַ וְיִכְתּוּ" (דברים, א', 44).

וְיִכְתּוּ עַל יְדֵי אֶשֶׁר עָלֵי נֶפֶשׁ יְחָם" (דברים, א', 44) וְיִזְכֶּה לְבֵית וְיִחַרְמוּ" – מִכְתּוּבַת שִׁישָׁן פְּרֻעָה מֵצִירִים.

וְיִזְכֶּה עַל יְדֵי אֶשֶׁר עָלֵי מַעַרְתְּכֶם לְמַדְבַּר קָדִישׁ. וְיִשְׁעַ עַד חֵיוֹם כִּפֶּה בְּמִלֵּל הַרְבִּיעִי מִכְתּוּבָא וְיִחַרְמוּ" – מִכְתּוּבַת
הַיַּרְדֵּן" – מִן הַאֲרִיזִמָּסְטִיקוֹן לְאַבְזִיבִיוֹס, מִס'. 30; (בְּהַרְוֹם עִירָה מִלְכֵי).

וְיִזְכֶּה מִכְתּוּבַת שִׁישָׁן וְיִזְכֶּה עַל יְדֵי אֶשֶׁר עָלֵי מַעַרְתְּכֶם לְמַדְבַּר קָדִישׁ. וְיִשְׁעַ עַד חֵיוֹם כִּפֶּה בְּמִלֵּל הַרְבִּיעִי מִכְתּוּבָא וְיִחַרְמוּ" – מִכְתּוּבַת
הַיַּרְדֵּן" – מִן הַאֲרִיזִמָּסְטִיקוֹן לְאַבְזִיבִיוֹס, מִס'. 30; (בְּהַרְוֹם עִירָה מִלְכֵי).

וְיִזְכֶּה עַל יְדֵי אֶשֶׁר עָלֵי מַעַרְתְּכֶם לְמַדְבַּר קָדִישׁ. וְיִשְׁעַ עַד חֵיוֹם כִּפֶּה בְּמִלֵּל הַרְבִּיעִי מִכְתּוּבָא וְיִחַרְמוּ" – מִכְתּוּבַת
הַיַּרְדֵּן" – מִן הַאֲרִיזִמָּסְטִיקוֹן לְאַבְזִיבִיוֹס, מִס'. 30; (בְּהַרְוֹם עִירָה מִלְכֵי).

וְיִזְכֶּה עַל יְדֵי אֶשֶׁר עָלֵי מַעַרְתְּכֶם לְמַדְבַּר קָדִישׁ. וְיִשְׁעַ עַד חֵיוֹם כִּפֶּה בְּמִלֵּל הַרְבִּיעִי מִכְתּוּבָא וְיִחַרְמוּ" – מִכְתּוּבַת
הַיַּרְדֵּן" – מִן הַאֲרִיזִמָּסְטִיקוֹן לְאַבְזִיבִיוֹס, מִס'. 30; (בְּהַרְוֹם עִירָה מִלְכֵי).

וְיִזְכֶּה עַל יְדֵי אֶשֶׁר עָלֵי מַעַרְתְּכֶם לְמַדְבַּר קָדִישׁ. וְיִשְׁעַ עַד חֵיוֹם כִּפֶּה בְּמִלֵּל הַרְבִּיעִי מִכְתּוּבָא וְיִחַרְמוּ" – מִכְתּוּבַת
הַיַּרְדֵּן" – מִן הַאֲרִיזִמָּסְטִיקוֹן לְאַבְזִיבִיוֹס, מִס'. 30; (בְּהַרְוֹם עִירָה מִלְכֵי).

וְיִזְכֶּה עַל יְדֵי אֶשֶׁר עָלֵי מַעַרְתְּכֶם לְמַדְבַּר קָדִישׁ. וְיִשְׁעַ עַד חֵיוֹם כִּפֶּה בְּמִלֵּל הַרְבִּיעִי מִכְתּוּבָא וְיִחַרְמוּ" – מִכְתּוּבַת
הַיַּרְדֵּן" – מִן הַאֲרִיזִמָּסְטִיקוֹן לְאַבְזִיבִיוֹס, מִס'. 30; (בְּהַרְוֹם עִירָה מִלְכֵי).



ערד: חזן ומצואות

14.00 בחודשים יולי ואוגוסט, ונס או ערך מדרג הנחיות הוני 25 בלבד. הכר זה מלמד, כי אקלימה של ערד למרות היותה עיר מידברית, היא אקלים של המדבר לאדם.

לחות יחסית - רמת הלחות היחסית הנמוכה ביותר נמדדת בערד בחודש ינואר בשעה 08.00 - 69 יחסית הנמוכה ביותר - בינוי בשעה 14.00 - 26 בהשיאה הכארישביע הלחות היחסית כאן היא נמוכה יחסית ינואר בשעה 08.00 מניגה רמת הלחות בבארשבע ל- 73 יחסית ינוי בשעה 14.00 - 30.

מישקעים - כמות הגשם הממוצעת ביו ירושלים אוקטובר לבין חודש מאי היא כ-158 מ"מ. ערך הגשם יורד בחודשים דצמבר (42 מ"מ), ינואר (33 מ"מ) ומרץ (29 מ"מ) שכיחותן של תופעות שלג וברד נמוכה ביותר.

רוחות - בקיץ נשבה רוח קלה בין השעות 6.00 - 8.00 בבוקר, היא המהירות של הרוח נמדד בשעות 16.00 - 19.00 לפנות ערב, כאשר מגיעה לערך הכרוה היומית במערב, בעונת שנה אחרת משתבש מהלך הרוח היומית כתוצאה מהשפעת מערכות סינופטיות הלחות.

המהירות הממוצעת של הרוח היומית בערד מגיעה במרץ ל-10 קשר ומעלה. מאמצע חודש אוקטובר ועד סוף חודש מרץ גבוהה ביותר כמות הרוח היומית הממוצעת בהשוואה לערכים המקבילים בתחנות בארשבע, ירושלים ובית דגן. בשאר החודשים נמוכה כמות הרוח היומית הממוצעת יותר מאשר בירושלים, אבל כערכיה היא עולה על כמות הרוח המנושבת בבארשבע ובבית דגן. כדאי לציין, כי בהשוואה לתחנות בית דגן וירושלים ובארשבע שיעור הזמן ללא רוח בערד, הוא נמוך ביותר, ועובדה זו מעידה על תנאי אווירי טובים, המצויים במקום. אקלימה של ערד הוא, אפוא, אקלים מידברי יבש מאוורר וקריר למדי, גם בקיץ מוגבל זמן החום המגיע לשעות אחר הצהריים בלבד מיקומה של ערד בצפון-מזרח הנגב כ-600 מ' מעל פני הים הוא הגורם לכך, שאקלימה של ערד היא מהטובים ביותר מנגב.

תיכנון העיר

- ההחלטה על תוכנית עיר התקבלה על ידי ממשלת ישראל בסוף שנת 1960. המניעים העיקריים היו:
 - הצורך באיכות השטח השימם בצפון-מזרח הנגב.
 - תוכנית עיר שתשמש כמרכז ליישוב התושבות חדש בגב ערד.
 - תוכנית עיר שתשקף את המצב הכלכלי והחברתי של ישראל וישפיע על התקדם באזור.
- תוכנית אלו הובאו כבר בתוכנית החומש המפורסמת באיחודנו של הנגב. תוכנית זו פורסמה בשנת 1959.
- יש לציין, כי תוכנית חומש זו לא הבער, כי יש להקים בתוכה עיר יבשה, עיר חקלאית, תוכנית מצבנית עליהן שבה תוכנית זו, תוכנית חומש, ואיחודנו יש לעיבש את חברה עיר. תוכנית חומש השתתפה על תוכנית יסוד ארצית.
- תוכן הוא מאג, אי-חידהטבע וזו המזונה, עיבודם הוא, זמן בתכלית חקלאית.

לעיתים קרובות מוצגת ערד כדוגמא לעיר חדשה מוצלחת. במקום הבאים יוכחנו הנתונים הפיזיים של הסביבה, ומינהו האקלים. יוכחנו גם המיקום של העיר, שלבי התיכנון והקמה, והמאפיינים החברתיים והכלכליים של העיר. כמיוכן יודשו המאפיין את זרך התיכנון ואת ההתפתחות של ערד.

התנאים המזיים

תנאי השטח

מושביערד הוא שטח המדרות הדרום-מזרחית של מידברייהודה. מערב האזור מכוסה אדמה לט, ואילו כמות האוויר שלטים מישטרים רמתים, שהם תוצה של בליית הסלעים, בנוס את מידברייהודה. סלעים קירטוויים, חובדי צור וכן סלעים קשים של אבן גיר ישל דולומיט, הוצעים גם כמותי שטח. המתחלק במתחילים ובמצוקים.

אקלים העיר

אקלים ערד הוא ארואנט של אקלים מידברי, המאופיין על ידי לילות קצרים ועל ידי לחות נמוכה. נוסף על כך מאפיינת את האקלים כמותי גשם קטנות ושכיחות גבוהה של רוחות.

נתוני האקלים של ערד, המובאים להלן, נמדדו בתחנה המטאורולוגית בערד. תרנה זו קיימת במקום מאז שנת 1961. מיקומה הוא 12' 35" (אורך), 15' 31" (רוחב), ג-170073. גובה התחנה הוא 605 מ' מעל פני הים.

טמפרטורה - הטמפרטורה באזור נמוכה בהשוואה לשאר אזורי הנגב. הטמפרטורה המאקסימאלית הממוצעת ביום נעה בין 14' צלסיוס בחודש דצמבר לבין 32.5' צלסיוס בחודש אוגוסט. ערך זה, 32.5' צלסיוס גבוה יותר מערכים מקבילים בירושלים (29.6'), ונמוך יותר מן הערכים המקבילים בבארשבע (33.3') צלסיוס. המהלך השנתי של טמפרטורות המאקסימום מראה, כי חודשי השיא הם, יוני ויולי ואוגוסט. הקיצון המחלט היה 40 צלסיוס ב-7.6.65. זהו ערך נמוך יחסית לעומת הקיצון המחלט שורשם בבארשבע ב-10.5.41 - 44.7' צלסיוס. הטמפרטורה המינימאלית הממוצעת ביום נעה בין 7.2 בחודש ינואר לבין 18.5' צלסיוס בחודש אוגוסט. טמפרטורות אלו חזן הנמוכות ביותר בחלק הצפוני של הנגב. בחודש ינואר נמוכה הטמפרטורה המינימאלית הממוצעת ביום יותר מאשר בירושלים. תחודשים הקרים ביותר במרב דצמבר, פברואר, מרש, יוני, יולי, אוקטובר, נובמבר, דצמבר, המינימום יבין טמפרטורות המאקסימום נג בין 13.8' צלסיוס בחודש אוגוסט לבין 2' צלסיוס בחודש ינואר. מישעיומיות הנו נמוך יותר מאשר ערכים מקבילים בבארשבע.

יחית אקלימית - אחת הערכים המהותיים החשובים מדרג היומית הוא **טמפרטורת היבש + טמפרטורת הלח**. כאן הערך התקבל ינוי 28. השיים כל יאנשים שרא בנה זה אחריו יאצל רוב יאנשים היו 24. מניסית מקדם הרוחית בניה בשעית 08.00, 14.00, 20.00. מסקנה, כי מדרג היומית ביישים עולה נג 24 הם בשעה

יסימלת. אלה הן גם שלוחות בעלות טופוגרפיה חריפה. בתיכון העיר יחדו שלוחות אלה לבניית מלונות ולבניית מגורים בצפיפות נמוכה.

הקווים העיקריים של תוכנית האב

העיר המרכזי של תוכנית האב, ראה - ספר ג' - היא גרעין של 6 בנים צפופים, ובמרכזו - בתי שיהיה 3. סוכנים שבהם נמצא מרכז העסקים הראשי של העיר. רוב בנייני הצפוף יבנו במרכזו. מסורת ומצפון לגרעין של רוב בנייני הצפופים יבנו מגורים בצפיפות נמוכה. מדרום האזור המרכזי יוקם אזור תחבירה, אזור התעשייה יגיעו ומדרום גם הוא מדרום לאזור המגורים. החלק הקרוב לעיר יוקצה למלאכה והחלק הרחוק יותר - לתעשיות עיר מס' 2. עדה - תוכנית אב.

המפת מציגה גרעין עיר, המסוגל בניית מספר רב של גרעין. גרעין העיר מכיל את מרכז העסקים הראשי של העיר. מייבנה של מרכז העסקים הוא ליואלי. מייבנה יממנה למרכז בניינים ושישה רובעי מגורים. המאפיינים בצפיפות גבוהה - 5,000 נפש בכל רובע. הרובעים הצפופים יהיו מגורים ותנועת כלליהם, יאלה סוכנים את הרובעים בכנישים טבעיים. בתוך כל רובע קיימת הפרדה מוחלטת בין תנועת רכב ובין תנועת הולכי רגל. מרכז המגורים בכל רובע יהיו רחוב להולכי רגל, המשתרע לאורכו של הרובע. מוקדי תחבורה את תנועת התושבים בעזרת רשת מעברים להולכי רגל. האימוני לכולם הוא שטח מעבר רחב ומסווג. רחוב המין על העובדים ממנו שמש ומפניו רחוב. לאורך הרחוב הראשי בריבוע, רחוב הולכי רגל, ממוקמים כל השירותים הצפופים ימסחריים, אשר תושבי הרובע נהנים להם.

ערד: תנוון ומציאות

קצב הגידול של אוכלוסיית העיר ערד היה מזהר הרבה יותר מאשר זה של קצב גידול האוכלוסייה בחלק מהערים החברתיות. כמו אשדוד ועצרת עילית בשנים הראשונות לקיומן, היה מהיר יותר מזה של אוכלוסיית ערד.

הנתונים המובאים לעיל מלמדים גם על כך שקצב האוכלוס של ערד גדל במיכפדים מוחלטים עם היסוף בני השנים 1962 - 1968: נוספו לעיר בממוצע שנתי כ-410 נפשות, ואילו בין השנים 1968 - 1973 נוספו לעיר 960 נפשות בממוצע בל שנה.

מבין שלושת המרכזים האפשריים של גידול האוכלוסיה ערד ייבנו טבעי השתקעות עולים והגירה פנימית. הערעוב האחרון הוא החשוב ביותר בערד: אחריו באים: העיר טבעי והשתקעות ראשונה של עולים. זוהי תופעה ייחודית דו-כיוונית, שכן כרגיל עולים הם מרכזי הגידול השליטי בערים החדשות בישראל.

בין השנים 1965 - 1969 היתה התרומה היחסית לגידול אוכלוסיית העיר ערד: מהגירה פנימית 75%, מריבוי טבעי 17%, ובעלייה 8%.

הגירה פנימית - אחד ממאיימי הגידול של אוכלוסיית ערד הוא העובדה שיש בה מאון חיובי של הגירה פנימית. מלומר - מיספר תושבי הארץ, הנכנסים לערד מדי שנה, עולה על מיספר היוצאים מערד אל יישובים אחרים. בשנים 1969 - 1971 הסתכם המאון השנתי הממוצע של ההגירה הפנימית בתוספת של 650 נפש. יצוין, שמאון חיובי של הגירה פנימית קיים ביישובים מעטים מאוד בישראל, ובניינקו ביישובים ותיקים ומבוססים במחוז המרכז.

עלייה - הפניית עולים חדשים להשתקעה ראשונה לא מילאה חפקוד חשוב באיכלוסה של ערד בשנים הראשונות. רק משנת 1970 מתחילים להשתקע בערד עולים חדשים במיספרים משמעותיים. כפי שאפשר ללמוד מהטבלה הבאה:

טבלה מס' 1

מיספר העולים החדשים, שהושגו לערד מדי שנה בשנים 1970-1975

מס' שנה	השנה	מיספר העולים שהושגו לעיר	
		א	ב
1	1970	239	
2	1971	464	
3	1972	619	
4	1973	1,105	
5	1974	1,450	
6	1975	1,480	

אמרי

יוראה את כן שינה שנת 1971 התבסס גידול האוכלוסיה העירי מניקוד על מיסוב ההגירה הפנימית. משנה זו עולה ההתחלה מרכזי העולים הגידול האוכלוסייה, וכך נמשך הדבר עד שנת 1971. ייחסי שנה זו חלה ירידה במיספר העולים החדשים לעיר. יוראה זו קטועיה, מראה, ביורה העירי, העולה מניקוד.

בחי היסויים, רחוב תולכי היגל מנקו את תנועתם של תושבי הרודני לעבר מרכז העסקים הראשי העמוד לרובע. מיגרשי החויה "ונכסים" לתון הרובע מהכניש הטבעתי המקוף את הרובע, וכך אפשרית חנייה במרחק של 60 מ' מ-70 מ' מכל דירה.

כלל התיכונן הכולל של שיש השכונות ובמרכזן שלושה רבעים של מרכז מסווגי לינארי אפשר היה להנות את המרכז המסררי בשלבים בהתאם לקצב הפנייה ובהתאם לקצב האיכלוס של השכונות.

בעקרונות הפירגורמה ובתיכונותהאם שרתבושה עליה נעשה ניסיון מצד כל הסמכויות לעבור משגורות שגועים בבנייה ובאיכלוס הערים החדשות שקדמו לערד. למשל: ערים חדשות רבות נבנו בצפיפות נמוכה, ועלידי כך נמנעו מן היישוב "תחומה של עיר" דימוי עירוני. בהלק מרערים היה פער זמן גדול בין איכלוס העיר ובין בניית מרכז העיר. קים הראשי ערים חדשות רבות מאלה שקדמו לערד הסגו שירותי מסחר, שירותי תינוון ושירותי תדבות בהמוג ובונה, כפי שהיא מצויה בערים ותיקות.

מפת תוכניתהאב של העיר ערד מציינה את עיקרי הפתרונות, אשר ניתנו לתיכונה של עיר באיזור מידברי, מתוך רצון לתת לתושבים "הרגשה של שכונה עירונית" ואיכות חיים ברמה גבוהה. אחת ממטרות התיכונן הפיו היא לפצות את התושבים על התנאים הפיזיים המצויים במידבר ומכבידים על חיי האושים הנרים בו.

אוכלוסיית ערד: מאפיינים דמוגרפיים חברתיים גידול האוכלוסייה

אוכלוסיית ערד גדלה בהתמדה מיום הקמתה, כפי שאפשר ללמוד מהטבלה הבאה:

טבלה מס' 2

גידול אוכלוסיית ערד בשנים 1962-1975

מס' שנה	השנה	מס' הנפשות בעיר	
		א	ב
1	1962	200	
2	1963	550	
3	1964		
4	1965	1,300	
5	1966	1,500	
6	1967	2,000	
7	1968	2,700	
8	1969	3,410	
9	1970	4,350	
10	1971	5,450	
11	1972	6,100	
12	1973	7,500	
13	1974		
14	1975	10,000	

אמרי



ארץ יבנה **אזורים ומדינות**

יחס המינים

באופן כללי דומה יחס המינים בערך לממוצע הקיים ביישובים עירוניים בישראל. בשיכבת הגיל 30-44 שנה שיעור הגברים נבוא במיקצת משיעור הנקבות. ייתכן שההסבר לכך הוא שבהגירה פנימית של משפחות עם ילדים עובר הבעל לעיתים ליישוב החדש לתקופת ניסיון, ולכן לאחר שעניין העבודה והדיוור מסתדר ינוכרת לשם המשפחה כולה.

יבשת הלידה

התפלגות האוכלוסייה בערך לפי יבשת המוצא שונה מהממוצע הכללי בישראל ושונה מן של אוכלוסיית ערים חדשות אחרות במדינה. אוכלוסייתה של ערד מאופיינת על ידי שיעור גבוה של ילידי הארץ, שיעור נמוך של ילורי אסיה-אפריקה ושיעור בינוני, המתאים לשיעור באוכלוסייה הכללית, של יוצאי אירופה-אמריקה.

הרכב אוכלוסייתה של ערד לפי המיפקד שנערך בשנת 1971 הוא כדלקמן:

- 56% ילידי הארץ (בישראל 47%)
- 17% יוצאי אסיה-אפריקה (בישראל 26%)
- 27% יוצאי אירופה-אמריקה (בישראל 27%).

הרכב האוכלוסייה בערד, מוסכר, כנראה, בכך שהמרכיב העיקרי של גידול האוכלוסייה בעיר הוא הגירה פנימית, ורוב המהגרים לערד הם ילידי הארץ. 52.1% מבין הנכנסים לערד בהגירה פנימית בשנים 1969-1970 היו ילידי ישראל ו-22.5% היו ילידי אסיה-אפריקה. בהשוואה לכך - שיעור ילידי אסיה-אפריקה מבין הנכנסים בהגירה פנימית לערים החדשות בישראל באותה תקופה נע בין 40% לבין 60%.

וחק בארץ

בדיקת אוכלוסייתה של ערד מראה, ששני שליש (66%) מכלל האוכלוסייה המהגרת הם צברים או ותיקים, שעלו לארץ עד שנת 1948. שיעור זה נבוא בהשוואה לכלל האוכלוסייה בישראל, והוא גבוה מאוד ביחס לאוכלוסיית ערים חדשות אחרות. עם זאת - הנתון שנוכר לעיל הוא משנת 1971. בשנים 1971-1973 הופנו לערד כ-1,700 עולים חדשים, ואלה מורידים במקצת את אחוז הוותיקים בעיר.

לסיכום סעיף זה: אוכלוסייתה של ערד מצטיינת באוכלוסייה צעירה, בעלת שיעור ילדים גבוה ושיעור זקנים נמוך מאוד. ילידי הארץ ותושבים ותיקים בישראל הם הרכב באוכלוסייתה של ערד. באופן כללי - אוכלוסייתה של העיר ערד דומה לאוכלוסיית ישראל התיקה יותר מאשר לאוכלוסייתן של ערים חדשות אחרות.

אוכלוסיית ערד: מאפיינים כלכליים

עיר יבשתית באזור באופן טיפוסי מסיפקת יציבה יחסית לתושבי היישובים המקומיים בהסדר ילדים, תעסוקה וכל מיני שירותים. הוא חלק מהבסיס הכלכלי של העיר.

יצויין עוד, שמקרב משפחות עולים נבוא לערד בשנים האחרונות ישנו משקל ניכר למשפחות "צעירות" (שהן אחד מבני הזוג הוא ישראלי ותיק). בדרך-כלל פונות המשפחות הנמצאות במרכזי קליטה או בסיניור דוור ארץ למישרדהקליטה בבקשה לסיניור דוור בערד. המישרד מאשר סיניור כזה למשפחות, שסיניור קליטתן ביישוב המודברי נראים טובים. שיעור העזיבות של אוכלוסיית העולים בערד הוא נמוך, ונע בין 6% לבין 10% בלבד (על פי הערכת נובדי מישרדהקליטה) יש, איפוא, דמיון בדרך בחירתה של ערד כיישוב מגורים על ידיו שתי האוכלוסיות זו של מהגריהפנים וזו של העולים בשנים האחרונות. ריכוזי טבעי שיעור הריכוזי הטבעי בערד נבוא מאוד, ומגיע ל-40 נפשות לאלף תושבים. זהו שיעור כמול משיעור הריכוזי הטבעי הקיים באוכלוסייה היהודית בישראל, והוא גבוה יותר גם מזה שבוערים חדשות אחרות. נראה שהסיבה העיקרית לשיעור הריכוזי הטבעי הגבוה היא ההרכב הצעיר של האוכלוסייה, אך ייתכן גם שבקרב המשפחות בערד יש נטייה למיספר ילדים, העולה על הממוצע הארצי. יש להתייחס, שגם התכונות האוכלוסייה תחול ייחודה בשיעור הריכוזי הטבעי של אוכלוסיית היישוב.

גידל המשפחה מיספר הנפשות הממוצע במשפחה בערד הוא 3.5. ממוצע זה דומה לממוצע באוכלוסייה היהודית בישראל (3.6), אך הוא נמוך יותר ממיספר הנפשות הממוצע במשפחה בערים החדשות: 4.2 (משות).

הרכב הנילים

אוכלוסיית ערד היא צעירה. משקל רב במיוחד יש לשינוי קבוצות מיישנה ילדים בני 0-14 שנים ומבוגרים צעירים בני 30-44 שנה. לעומת זאת - שיעור הזקנים באוכלוסייה הוא קטן ביותר (ראו טבלה מס' 3). יש לציין, כי שיעור התושבים מעל גיל 65 גדל בהדרגה באוכלוסייה, בעיקר בגלל הגירה פנימית של זקנים - רובם פנסיונרים - הבוחים בערד כביישוב מגורים "לעת ויקנה". גם הפניית עולים בשנים האחרונות תרמה במשהו למגמה זו. שיעור הזקנים (65+) באוכלוסיית ערד עלה מ-1% בשנת 1971 ל-3% בשנת 1973.

טבלה מס' 3

התפלגות האוכלוסייה לקבוצות גיל במיספר אוכלוסיות בישראל (1971)

מס' עיר	אוכלוסייה	גיל					מספר הנשים
		0-14	15-24	25-34	35-44	45+	
1	1118	22.6	1.7	10.7	19.8	17.9	
2	1029	21.3	4.1	11.7	26.4	17.8	
3	337	11.4	4.7	30.4	29.0	15.7	
4	1015	19.3	3.3	27.8	27.3	17.7	
5	171	13.4	7.7	13.7	12.3	4.7	
6	72	23.3	1.1	14.1	19.2	4.1	
7	1004	11.1	1.1	11.1	11.1	11.1	

ערד: חזון ומציאות

ותוניה משנת 1968 מלמדים, כי מבין הנידענים בתעשייה אחת גבוה יחסית הוא כדונות מיקצוע גבוהות.

השתתפות בכוח העבודה

את אוכלוסייתה של העיר ערד מאפיין גם שיעור השתתפות גבוה בכוח העבודה. מתוך כלל האוכלוסייה בגיל העבודה מועסקים 62.3%. שיעור זה גבוה מן השיעור הקיים באוכלוסייתה של ישראל (48.1%) ואף מזה הקיים בערים חדשות אחרות (כ-45%). ההשתתפות בכוח העבודה היתה עשויה להיות גבוהה יותר לו נמצאה תעסוקה מתאימה לכל הנושים, הנמצאות בגיל העבודה. נראה שנושים רבות בערד היו מעוניינות לצאת לעבודה, לו נמצאה להן תעסוקה מתאימה. תעסוקה במפעלי טקסטיל, שיש בה משום פתרון תעסוקה לנשים בערים חדשות אחרות, אינה מתאימה לערד. רמת ציפיות התעסוקה היא גבוהה. בהתאם למה הכללית של האוכלוסייה, ואכן מפעל טקסטיל שהוקם בערד, נסגר לאחר שהיה צורך להסיע מדוי יום את העובדות במארשבע.

"יחס התלות"

"יחס התלות" הוא מדד, המצביע על היחס בין האוכלוסייה הפעילה מבחינה כלכלית לבין האוכלוסייה הנחמכת ילדים וקנים.

ילדים (0.19) וקנים (0.65) "יחס תלות" מבוגרים (0.20) 64

"יחס התלות" בערד הוא 0.84. מדד זה נמוך מהממוצע הארצי, שהוא 0.92 ומן הממוצע הקיים בערים האחרות בצפון-מזרח הנגב (1.20). מהנתונים שהובאו לעיל מסתבר, שקבוצת הנתמכים בערד קטנה באופן יחסי מהממוצע הארצי וקטנה בהרבה מן הממוצע הקיים בערים חדשות אחרות. הסיבה לכך היא בעיקר קבוצת הקנים (0.65) הקטנה שבערד, אך הדבר נובע גם בגלל העובדה שמיספר הילדים הממוצע במשפחה קטן בערד יותר מזה שבערים חדשות (ערי-פיתוח) אחרות.

הכנסה ורמת חיים

ההכנסה הממוצעת למשפחה בערד היתה בראשית שנת 1974 כ-1,700 ל"י בחודש. הכנסה זו קרובה מאוד להכנסה הממוצעת של משפחת שכירים בישראל (1,850 ל"י בחודש). על הרמה הכלכלית של אוכלוסיית ערד אפשר ללמוד גם על-פי משתנים נוספים.

אתח מקבלי סעד שיעור מקבלי הסעד בערד הוא נמוך ביותר: 1.1% מהמשפחות בלבד, לעומת 1.7% בישראל. גם מיספר זה מוטת נלפי מלה, שכן מתוך הפונים ללשכת הסעד, 78.6% מבקשים ומקבלים עזרה טיפולית בלבד, ורק 21.4% מגלל הפונים מקבלים עזרה כלכלית. הדבר מרמז על כך, ועבודת עוסקת לשכת הסעד עיקר בהגשת תשלום לטיפול במשפחות שילוליהן יוצ

לנבי יער חדשה באיזור מידברי המצב שונה לחלוטין. ענפי הכלכלה הבסיסיים של עיר חדשה במידבר חייבים להיות תעשייה ו,או אספקת שירותים לאוכלוסייה שמחוץ לאיזור.

ברור שכל שהמקורות התעסוקה הם מגוונים יותר, מבטיח הדבר את העיר החדשה ממשבר קשה במיקרה של שפל כפיילות אחד הענפים. מתכנון ערד הניחו, כפי שצוין במחקר הראשון, שהתושבים יתפרנסו משני ענפים עיקריים.

- תעשייה בעיקר מפעלים כימיים גדולים באיזור ומפעלי תעשייה קטנים, שיקמו בעיר עצמה.
- תירות קייט ומרפא בעיר עצמה ובחוף ים המלח.

תעסוקה

בדיקת התפלגות המועסקים בערד בשנת 1972 מראה: 18% מתושבי העיר עסקו במסחר ובשירותים, 47% בענף התעשייה והמלאכה; 5% בבנייה. שיעור המועסקים בתעשייה גבוה מהשיעור הממוצע בישראל (24%) ומהשיעור הממוצע של המועסקים בתעשייה ובמלאכה בערים ביוניות ובערים קטנות (30%). שיעור זה נמוך יותר משיעור המועסקים בתעשייה ובמלאכה בעיר האיזור (57% 65%). עובדה זו מבליטה את חשיבותם של מפעלי התעשייה הגדולים בבסיס כלכלי ליישובי צפון-מזרח הנגב. כ-40% מכלל המועסקים תושבי ערד עובדים מחוץ לעיר עצמה, במפעלים הגדולים שבאיזור וכיישובים אחרים.

תושבי ערד המועסקים מחוץ לעיר

14% בתעשיות במישור-דרום, 4% כבתי-המלון ובמסר, 12% במפעלי ים-המלח. חצאות בחוף ים-המלח. 7% בדימונה ובירוחם. 4% באר-שבע. 4% מחוץ לאיזור.

נראה שתופעה זו, המתאימה בדרך כלל ל"ערי שיעה" באזורים מטרופוליטניים תמשיך לאפיין את ערד, שכן ב"תוכנית לפיתוח התעשייה 1981" מופנה עיקר תשומת הלב לפיתוח מקומות עבודה במפעלים גדולים באיזור מחוץ לעיר עצמה. תופעה זו מאפיינת אם כי בעוצמה נמוכה במיקצת גם את המועסקים בדימונה ובירוחם.

רמה מיקצועית

טבלה מס' 4

התפלגות מועסקים בתעשייה

מס' סדר	מיקצועות ערד והנגב	ערד	הנגב הצפוני (מזרחי) (למעט ערד)
	א	ב	ג
1	מהנדסים	8.5	1.5
2	טכנאים	18.2	3.0
3	מועלטים מיקצועיים	21.7	10.7
4	קב"רים	14.6	1.8



אלון הנגב - אדם ומידור

זיסה של זאשי משפחות נלקח מהמהגרים שונים באותה שנה לשתי גלים חדשות אחרות בצפון-מזרח הנגב. מימצאי הבדיקה מלמדים, שהאוכלוסיה הנכנסת לעיר מיושבים אהלים בישראל הוא צעיר והגיל הממוצע 17.1 שנים, אם כי מעט מבוגרת יותר מן הזנסית העושה חדשות אחרות באזור (28.4 שנים).

טבלה מס' 5
הושבי ערד מבוגרים לפי הסוג של יישוב המוצא

סדר מס'	הסוג של יישוב המוצא	
	א	ב
1	ערים גדולות	22.5
2	ערים ותיקות	25.9
3	גרים ירדניות	27.5
4	קיבוצים	12.2
5	מושבים	4.0
6	מחנה לישראל	7.9

רוב הנכנסים לערד (92%) הם נשואים, (75% נשואים מניעים לערים אחרות). הגודל הממוצע של המשפחה הוא 3.2 נפש, ההכנסה הממוצעת למשפחה היא - 1,386 ל"י לחדש (בערים אחרות: 1,098 ל"י). השכר הממוצע לשכיר בישראל בשנת 1971 - 781 ל"י). אשר לצפימות והידור: צפימות הדיור הממוצעת של המהגרים לערד היתה ביישובי המוצא שלהם: 1.55 נפשות לחדר; ובערד היא 1.26 נפשות לחדר (אצל המהגרים לערים אחרות באזור: ביישוב המוצא 2.26; וביישוב היעד 1.26).

מכאן - אצל המהגרים לערד חל שיפור קל בלבד ברווחת הדיור, ואילו אצל המהגרים לערים אחרות באזור חל שיפור ניכר. עובדה זו מלמדת על כך, שרמת הדיור של המהגרים לערד היתה גבוהה למדי גם ביישובי המוצא שלהם.

56% מבין המהגרים לערד בהגירה פנימית וראשי המשפחות) הם בעלי השכלה של 12 שנות לימוד או יותר. לעומת 36% בערים אחרות באזור. ילידי הארץ מהווים 33% מבין מידגם המהגרים לערד - 36% בערים אחרות באזור) ו-50% נוספים הם בעלי ותק בארץ של 15 שנים או יותר (46% בערים אחרות באזור). המהגרים לערד בהגירה פנימית מצטיירים, איפוא, בצעירים בעלי משפחות קטנות, בעלי השכלה, וילדי הארץ או בעלי ותק רב בארץ ובעלי רמת-חיים גבוהה.

הסיבות לבחירת היעד

המהגרים לערד נחקשו לציון את הסיבות הבחירה היעד. לחלו הסיבות לבחירתו של היישוב, ברישומה זו הוצאו הסיבות המוצאות בראש הרישומים מבחינת הסיבות:

בעיות בריאות וזוגות יזמו וכן מגוול במחלות כרוניות ובבעיות נפשויות. שינוי העובדים הסיציאליים ל-1,000 הושגים בערד הוא 0.23 לעומת 0.50 ביישובי המוצא. אפשר ללמוד מנתון זה על זרימה הכלכלית הגבוהה של האוכלוסיה בערד.

רמת המיוע בערד גבוהה והסוית, 60 כלי הכב לארץ תושבים. רמת זו גבוהה מן הרמה הקיימת בערים חדשות אחרות ואף גבוהה יותר מאשר הרמה הממוצעת ביישובים קטנים בישראל. נתון זה מלמד שוב על זרמה כלכלית גבוהה.

רווחת דיור - צפיפות הדיור היא מדרג נוסף לבדיקת רמת-החיים. צפיפות הדיור הממוצע בערד היא 1.1 נפשות לחדר, וזוהי צפיפות דיור נמוכה הן ביחס לממוצע במדינה (1.6) והן ביחס לממוצע בערים חדשות אחרות באזור (1.6-1.9).

מכל הקריטריונים שהבאנו לעיל מצטיירת אונכ לוסיותה של העיר ערד כאוכלוסיה פעילה מבחינה כלכלית, בעלת רמת מיקצועית גבוהה למדי, בעלת רמת-חיים ביונית-גבוהה.

הגירה פנימית לערד

אחד מהמאפיינים של ערד הוא העובדה שיש לה כוח משיכה רב לגבי מהגרי פנים. כוח המשיכה של ערד בא לידי ביטוי לא רק במספר הגבוה יחסית של מהגרי פנים, הנכנסים אליה באופן קבוע, אלא גם בשיעור הנמוך של העוברים.

בשנת 1973 נערכה בדיקה, ונמצא, כי מתוך 430 המבוגרים שאיכלטו את האובסטונים הראשונים בשנת 1963, עזבו 94 אנשים, כלומר - פחות מ-32% מהאוכלוסייה הראשונה של מבוגרים עזבו את המקום תוך פרק זמן של עשר שנים.

ערד היא אחד היישובים הבודדים בארץ - פרט לערי מחוז המרכז, ירושלים חיפה והקריות - שיש להם באופן קבוע מאון היזבי של הגירה פנימית. חשיבות תופעה זו לגידולה של עיר חדשה נובדת בשנים האחרונות בגלל הנמישות הרבה של עולים בכחירת מקום המגורים שלהם בארץ ובגלל העלייה ההדרגתית בשיעור העולים המופנים לערים הגדולות ולמחוז המרכז. יש, איפוא, עניין מיוחד באימונם של המהגרים לערד.

הנתונים שהובאו לעיל מלמדים על כך, שנמתצית מהאוכלוסיה המבוגרת בערד באר מקרים גדולות ומערים ותיקות. כ-18% באו מההתיישבות העובדת.

ניתוח מפורט יותר של הנתונים העלה, שכ-20% מן הנושבים באר לערד מהאזור המטרופוליטני של תל אביב, כ-13% באו מבאר שבע וכ-8% מגל אמת מהערים ירושלים וחיפה. בדיקת היעדים של תושבי ערד, העוזבים את המקום ועוברים ליישובים אחרים מלמדת: כ-75% מן העוזבים עוברים לערים הגדולות או לסביבתן המיידית, מעטים בודדים נעדר בבאר שבע; בודדים עוזבים לערים חדשות אחרות.

בשנת 1971 נבדק מידגם של זאשי משפחות אוכלוסיות המהגרים, שיעבור על 7 נוספים השנה, מיינים



ערד: חזון ומציאות

עניין זה של סיגנון שונה בבחירת היעד עולה גם מהתשובות לשאלה אחת. רק 20% אחוז מהמנהלים לערד הצהירו, שבכוונתם לעזוב בעתיד את היישוב, ואילו כשתי ערים חדשות אחרות באיזור הצהירו 48% על כוונה כזו. כלומר – אחוז גבוה מאוד מבין המנהלים לערד רואה בה את ביתו הקבוע.

המנהלים לערד מצטיידים, איפוא, כאוכלוסייה צעירה בעלת רמת-חיים בינונית-גבוהה, המייחסת משקל רב בתהליך בחירת היעד לשיקולים הקשורים ב"איכות הסביבה". הרמה התברתית של היישוב, דמת שירותי החינוך, דמת שירותים אחרים והמערך הפיזי של היישוב רבים ציינו גם את האקלים ואת הנוף. אומנם לא היו אלה שיקולים עיקריים בבחירת ערד כמקום יעד, אך בכל זאת היו אלה עובדות שהתחשבו בהן בתהליך הבחירה. לגבי חלק מהמנהלים היה האקלים שיקול מכריע. 25% מן המנהלים ציינו שיקולי בריאות (בעיקר אסטמה) כשיקולים חשובים לבחירת היעד.

ב"מאבק" שבין הערים המרכזיות לבין הערים החדשות על משיכת מהגרי פנים פועל לטובת הראשונות יתרון הגודל הגיוון וההיצע הרב ככל תחומי הכלכלה ובכלל תחומי החברה. היתרון של הערים החדשות הוא הפלייתן לטובה בתחום המיסוי והדיור ואפשרויות הקידום מהיר יותר, המצוינות כהן. נראה שיתרון זה כשלעצמו אין בו די, מה גם שלגבי רבים הוא מתקוז בחיסרון של היצע קטן יותר של סחורות ושל שירותים, במיגבלות של אפשרויות לעבודה נוספת וכו'. הראיה לכך הן הערים החדשות הרבות, אשר מיספר הנכנסים אליהן בהגירה פיזית הוא קטן, ואין בו די מיצוי למיספר העוזבים את המקום. על יסוד הנתונים, שהובאו לעיל, נראה, שכוח המשיכה של ערד לגבי מהגרי פנים הוא בכך, שנוסף על היתרון הכלכלי המוזכר מציעה העיר גם "איכות חיים" ברמה גבוהה.

סקירה רטרוספקטיבית של ערד לאחר 14 שנות קיומה מלמדת, שהמרכיב החשוב ביותר מבין כל המרכיבים שהשפיעו על התפתחותה של העיר הוא כוח המשיכה של עיר הדשה זו לגבי מהגרי פנים.

תיכנון מול מציאות

בפרק זה ייערך ניסיון להעמיד את הרעיונות ואת ההנחות שהובאו בפרוגרמה "ובתוכנית-האב" מול המציאות. ההשוואה מתבססת בעיקר על המקורות הבאים:

- בדיקה כשטח של ביצוע מול התוכניות.
- הרכב אוכלוסיית התושבים הראשונים לפי ראוונות ולפי מקורות כתובים.
- נתוני מיפיקד-האוכלוסין, שנערך בערד בשנת 1971.

מיבנה האוכלוסייה

הפרוגרמה לערד צפתה הרכב נסויים של אוכלוסייה, כאשר יהיו בעיר מיסד אלפים תושבים. מדובר כאובי לסיקה, ששני שלישי ממונתם ילידי הארץ ויוצאי אירופה

- "החומר האנושי" שבעיר.
- הדיור.
- העובדה שוהי עיר קטנה.
- מקומות עבודה.
- רמת-ההכנסה.
- האקלים.

המהגרים לערים אחרות באיזור ציינו כסיבות הראשיות לבואם:

- מקומות עבודה.
- הדיור.
- רמת-ההכנסה.
- קרובה למקום העבודה.
- חיסכון.
- נשואים.

ייתודם של המהגרים לערד בולט בציון סיבות, שאינן כלכליות טהורות, בראש סולם הסיבות לבחירת היעד. עם זאת – הדיוור מופיע כסיבה חשובה ביותר לבחירת היעד אצל כל המהגרים לערים חדשות באיזור.

שביעות רצון

שביעות הרצון של המהגרים לערד ולערים אחרות באיזור נבדקה לגבי שורה של משתנים ביישוב היעד לעומת יישובי המוצא. המימצאים מלמדים, שאצל המהגרים לערד ישנה עלייה מובהקת בשביעות הרצון במשתנים הבאים:

- "החומר האנושי".
- התנאים לגידול ילדים.
- האקלים.
- הנוף.
- השכונה.
- מוסדות החינוך.
- רמת-ההכנסה.

בשני משתנים בלבד ישנה ירידה מובהקת בשביעות הרצון אצל המהגרים לערד:

- בידור וביילוי.
- קרובים.

אצל המהגרים לשתי ערים אחרות באיזור יש עלייה בשביעות הרצון בעד לעומת התחושה במקום המוצא במשתנה אחד בלבד (1): עניין העבודה. לעומת זאת ישנה ירידה מובהקת בשביעות הרצון בשמונה משתנים – ריבם קשורים בחברה ובדמת-השירותים ביישוב היעד.

מימצאים אלה מצביעים על האפשרות, שהמהגרים לערד בוחרים לעצמם סביבת מגורים אשר סף-הכל מרכיביה מבטיחים להם, לפי תפיסתם, שביעות רצון רבה מהיעד. גבוה יותר מאשר ביישוב המוצא. המהגרים לערים חדשות אחרות באיזור בוחרים ביישוב בזכות סיבה אחת או שתיים, אולם סיבות אלה הוקות דיון נדי להבטיח להגירה אל היעד.



ערך: חזן ומציאות

- עדיפות למשפחות על פני בודדים, ההגנה היתה שהתא המשפחתי הוא יציב יותר.
- עדיפות למועמדים, שמצאו תעסוקה באזור או לבעלי מיקצועות תיוונים, בשלב הראשון היו אלה בניוקר עובדים בציוד מכאני שעסקו בסלילת הכביש בארצות שונים, עובדים שעסקו בבנייה למיזמים ולעובדים שעסקו בבניית הסכרים בביהמקת.

שני אלה המשיכו להיות הקריטריונים העיקריים ב"סלקציה" של המתיישבים בערך. אך נראה, שנוסף על כך העובדה שאנשי צוות ההקמה וועדת האיכלוס היו ילדי הארץ, הניכו תנועות ניגוד חלוצי ויצואי ההתיישבות העובדת, רשפיעה גם היא על בחירת האוכלוסייה, שכן מבין המבקשים ההתיישב בערך נבחרו מועמדים בעלי רמת דומה, יש לרדגיש שהקמת ערך ופיתוח המרחבים בגבב התרחשו בזמנית.

מפעלי בנייה גדולים באזור

1961 - 1962	סלילת הכביש בארצות שונות - סדום.
1962 - 1968	בניית הסכרים להרחבת מפעלי ים המלח.
	בניית מפעל ג' ומפעל ד' בסדום.
1967 - 1971	בניית "תעשיית כימיות ערד" במישור הירום.
1970 - 1972	בניית מפעל פריקלאס, במישור הירום.

המפעלים שנונו יצרו ביקוש לידדים עובדות, ואיפשרו לתושבי ערד למצוא תעסוקה ברמת מיקצוע גבוהה. הכנסה גבוהה, אוזנים אין בעובדות שלמעלה כדי להסביר מדוע עובד אחד המפעלים הנוכחים לעיל יעדף את ערד ביישוב מנורים על פני יישוב אחר באזור או על פני בארצות שונות. אולם יש בנתונים שלמעלה כדי להצביע על העובדה, שתהליך ההקמה והאיכלוס של העיר התאפשר בין היתר בגלל הגידול המתמיד במיספר מקומות העבודה ברמת הכנסה בינונית גבוהה.

"האיכלוס המבוקר", שציינו את ערד בעשור הראשון לקיומה, נחלש בהדרגה בגלל העובדה שרוב הדירות בערד הן בבעלות ולא בשכירות. תלוי אסטרטגיה, מנסיונים המבקשים יצא שקטה ונעימה ואחרים יכולים לקנות תיוב דירה בשוק הדיור הפרטי, ושוק זה גדל בהתמדה. נוסף על כך, הניחול במיספר הדירות הנבנות לאחרונה בערד במסגרות שונות של מיספרו הבניין, של שיכון דיירות עתידיות וכן מצמצם מאד את האפשרות לבנות איכלוס על ידי הרשות המקומית. יורה ענינו גם, איפוא לעקוב אחרו שניונים שישוללו באוכלוסייתה של העיר במידה.

שימושי קוצני

קצאח שטחים - תוכנית קמה וביצוע
לגבי קצאח שטחים נקבע במסגרתה כי יש לשמור על רמת שינוי ובחירת יגל הרמת פונד השיטחים הנבונים, ש יתחברו עם איתור, על תוכנו ועל תוכנו.

ובשליש יוצאי אסיה ואפריקה. הפרוגרמה הניחר נמו, יבעיר תהיה אוכלוסייה צעירה, בני 20 40 שנה יהיו כ- 64 מכלל האוכלוסייה ובני 20 29 שנה יהיו כ- 72 מכלל האוכלוסייה.

הנחיות אלה של הפרוגרמה מתקיימות כאופן כללי באוכלוסייתה של ערד, ויש סטיות קלות בלבד. שיעור ילדי הארץ גבוה מעט מהמתוכנן, גם שיעור הנשים גבוה יותר מהמתוכנן, כנראה בגלל ששיעור הרווקים הוא נמוך בהרבה מהשיעור המצופה לפי הפרוגרמה. על פי הפרוגרמה היה היחס בין זכרים לבין נקבות צריך להיות 1,098 זכרים ל-1,000 נקבות. היחס הקיים הוא 1,020 זכרים ל-1,000 נקבות. הגודל הממוצע של המשפחה היה בפרוגרמה 3.5 נפשות, והו כדיוק הגודל המצוי בערך בשנים 1971 ו-1972.

מהנתונים המובאים לעיל נראה, איפוא, שהנחיות הפרוגרמה לגבי איכלוס ערד בעין מתיישבים ישראלים חלוצי, אשר תפקידו לשמש כיסוד מלכד וכנדיעין שיקלטו עליה בשלבים מאוחרים יותר ומשימתו קבועה סטאנדרטים הברתיים ותוכניתיים ברמה גבוהה. כוצעו כרוחן וכמעט כלשונן.

בריקת האמצעים, שבעזרתם הוגשמו הנחיות הפרוגרמה, מובילה למסקנה שהעיבדה החשובה ביותר מבין כל הנתונים המספרים על התפתחותה של ערד היא שבמשך כל השנים ופרט למיתון שהיה בשנים 1966 ו-1967 (עלה מיספר המונים בבקשה לקבלת דור בגודל על מיספר הדירות הפנויות, הרשות המאכלסת יכולה היתה, איפוא, לבחור מבין המועמדים את המתאימים ביותר, חשוב ליכור, שערך הוקמה בתקופה שבה התעוררה תודעת הציבור בצורך לאכלס את הנוג ולפתח את משאביו. ערך הוקמה גם בתקופה שבה כל שינוי באדיאולוגיה הציונית, עד אז ראו הק את ההתיישבות הכפרית כביטוי לחלוציות ולהגשמה ציונית". הקמת ערד לוותה בשינוי ערכים זה באדיאולוגיה הציונית. ערד היא ויישוב העירוני הראשון בישראל שבהקמתו דבק משהו מרוח ההתלהבות ומהילת החלוציות, שעד אז היו שמורים כאופן בלעדי להתיישבות ההקלאית.

נוסף על כך ישב צוות התיכנון וההקמה של ערד ב"מנה הקדמי" המיושה ימים נטבונ, במשך כשנה לפני שהיוו המתיישב הראשון למקום. המנהנה הקדמי היה נקודת משיכה למטיילים, לאנשי תקשורת ולנתיישבים פוטנציאליים, כל אלה מצאו מקום קני ומבודד במידה, אך היה זה מקום שבו היה "מוצא אנשים ולהבת ליעים הנה החדישה.

כאשר הוכנו עני פנויות השימושי המועמדים לאיכלוסיה של ערד, היה מיספר המונים יורה כ- 100 ידירות הינו מוגנות שנבנו מתוך צוות ההקמה תיקמה ונדין לבחירת המועמדים, ועדת האיכלוס יצאה מהון ונהנה שהחיים בשנים הראשונות ביישבו קטן יג מורה במידה יליו קשים, הועדה חוקמה ההתיישבות הברורה המתיישבים וכל שאפשר היה להם להתיישבות הברורה.



ארץ הנגב אזים ומידבר

מפתח מאגנת ושירותים אישיים

הערכת המציאות מוד התיכנון מדויקת הכרחי גם את תפישת העסקים בעיר. יש לזכור כי המרכז העירוני של העיר יוקם רק בשנת 1966 ואוכלוסיית החל רק בשנת 1969.

כמו המדויק את תוכנית הפינוגמה יפני להשיית למציאות נתיב לוחית לחשוואת שיעור תפקודו המספר השירותים עליו הפינוגמה ועליו המציאות בשנים 1969, 1972, 1974. בהשוואה שנערכה בין נתוני הפינוגמה יבין נתוני מאי, שנת 1974, וראה בטבלה מס' 16 וטבלה מס' 17 כולט ביותר ההפרש במיספר תפקודי המזון בין המצב במציאות ובין הפינוגמה. בעיר ערד מצויות כשליש מהמיספר המתוכנן של חנויות המזון: 27 לעומת 73. ההמכר לכך עמוך, כנראה, בעובדה שפיתחו הספרותקים וערים כתתלוף להנויות המזון המסורתיות. נוסף עליכך התימנון המיני של העיר ערד הוא קשור למדי, ואין אפשרות להגדיל את מיספר הנויות המזון עלידי פתיחת חנויות מכולת קטנות, דוכני ירקות וערים וכו'. מעניין ביותר השיעור הנמוך יחסית של בתי הקפה בעיר. עובדה זו משקפת, אולי, את דרך החיים של האוכלוסייה.

ישנם שירותים המצויים בערד בשיעור נכוד מהמתיכנון למשל, הנויות מעדנים, הנויות הלמשה, נקיים, ההכר לכך הוא, כנראה, כמתחייבים הנבית יחסית של האוכלוסייה ייתכן גם שאפשר להסביר זאת בכך שרמת החיים הממוצעת עלתה בערד מאז נכתבה הפינוגמה בשנת 1961.

לפי התיכנון ירובו רוב העסקים במרכז העסקים הראשי, וברובעי המגורים יהיו רק תפקודים כעלי סריכטיסה נמוך, הירסיים המשוערים היו 26 מספר העסקים במרכזים השכונתיים ו- 74 במרכז העירוני. בשנת 1971 היו 67 מהעסקים במרכז העירוני, ו- 33 באזורים השיניים של העיר. עין בטבלה מס' 7 מלמד, שאם ימשך התהליך הנוכחי, יגיע השיעור במציאות לזה אשר תוכנן.

במרכז העירוני נשלמת כעת בניית מערכת נוספת של הנויות ושל מישרדים.

בטבלה מס' 7 ובטבלה מס' 8 אפשר לגלות, כי בשנת 1974 היו בכל אזור פרובעי המגורים הצפופים ייעלים ואבישורה כ-100 מכלל השירותים, יחסים אלו השתנו בהרבה מאז שנת 1969. באותה שנה נמצאו 47 מהעסקים במרכז העסקים הראשון והנויות בשכונת "ראשונים", 22 במרכז "ירדנים" ורק 18 במרכז העירוני. מרכז העסקים הראשי התפתח איפוא, מרד יבעיר אינדיבידואלית ידנאמית, התפקודים המרכזיים שהתמקמו הראשונה בעכונית "ראשונים" ייעלים, גבוי במעט מודם, למרכז העירוני בשנת 1974 נמצאו 14 מהשירותים העסקיים במרכז העירוני ו- 30 מהמגורים נמצאו במרכז העיר, אפוא, נדחה של התפישותים המרכזיים מהשכונות העירוניות למרכז העירוני, נדחה יו התרשמה בעיר בשנת 1969, 1971, וראה בטבלה מס' 17 שישם הראשי של מרכז העסקים הראשי מים נטאח

השטחים במרכז העיר, כדי שישטחים אלו ישרתי את העיר בייעילות בכל שלבי ההתפתחות.

הרעיון המרכזי היה צפיפות יבנו נבונה יחסית, ומאפי שרת יעוצב אורגאני ומגובש של זמות העיר, קיצור מרחקי הלכה יחיסכון בהוצאות הפיתוח, רעיונות אלו באו לידי ביטוי בתוכנית הראב של העיר, אשר הועלתה עלידי צוות ערד, שהוקם מיטעם מישוריהעבודה בשנת 1961. בשנת 1975, מיעאה העיר כשלב ב של הבניה לפי תוכנית זו, בוית רובע "טלקסיס" יבנית רובע "לבאות" קוימת סני יות אחיות מתוכנית הראב ומתוכנית המיתאח המקומיות בעיקר לגבי צפיפות המגורים ברובע "נעורים", שבו נבנו מיבנים נבונים אחרים, כדי לפתור את בעיית האיכולז המתור של ועילים מבריה"מ. כמרכז הוקדמה בניית השכו זה, למרות זאת, הרעיון של הקמת שכונה בצפיפות נמוך כה המשוך להתקיים גם בשכונה זו.

בקטע המקשר את אזור הווילות נאת המלוות עם העיר (דרומית ל"נגעת התורה") הועלתה צפיפות הבניה מצפוי פות נמוכה לפי התוכנית לצפיפות מגורים גבוהה יותר. הסיבה להגברת הצפיפות היתה: הרצון ליצור רצף עירוני ברור בין גרעין העיר לבין שכונות הווילות - "חצבים" ו"הרדוף".

אזורי התכנון, התעשייה והמלאכה בעיר מתפתחים בהתאם לתוכנית הראב.

רובעי המגורים המרכזיים נכנים בהתאם לתוכנית הראב, שכה חשובו על יצירת איזור עירוני מגובש עלידי בניית רובעי מגורים בצפיפות גבוהה. רובעי המגורים הוא גוש צפוף יחסית של מיכונים, יש בו הפרדה בין תנועת רכב יבין תנועת הילכירגול, מיגרשי ההנויה אינם קוטעים את רציפות הבניה הקיימת ברובע.

הרהוב להולכו רגל, העובר לאורך כל רובע, הוא הציר המרכזי של הרובע. לאורכו מצויים מקומות המסחר והשירותים, במרכזים השכונתיים שלאורך ציר זה מצויים רק עסקים ושירותים, הממלאים פונקציות יוכיומיות, כמו מכולת, חנות ירקות, חנות בשר, מיספרה, קניסק, ניידודים, סקירר מקיפה יותר על תפרושת העסקים מיכאת בהמשך.

העסקה ומכללה: השתתפות בכוח העבודה

שיעור העובדים מכלל האוכלוסייה נקבע בפינוגמה ל- 42.9, לפי נתוני המיפקד, שנערך בערד בשנת 1971, שיעור העובדים הוא 36%, ובשנת 1973 הגיע שיעור העובדים ל- 39.1, שיעור זה מתקרב למה שמתואר בפינוגמה.

התפלגות המועסקים לפי ענפי העסקה - עליבו הפינוגמה יעסקו כ- 70 נוהותשעים בתעשייה וכ- 30 בשירותים. בשנת 1968 היו לפי אומדן 65 מיעסקים בתעשייה ו- 35 בשירותים. בשנת 1972 עבוי כ- 49.8 יעסקים בשירותים, תעשייה בארץ והעסקים בשירותים ירתו מן ארץ ביית יתת חרשים שרד האירב עיר, יעויקת שירותים מרמה נבונה יחסית, אי ייתבו שירותי קרר גם במסגרת היותם של אוכלוסיית היותם ייעשים בעיר.



אורך הנוגב אדם ומידכו

טבלה מס' 8

תלונות תיפקודי מסחר ושירותים בדפוסים תלונות בעת בשנים 1969, 1972, 1974 (באחוזים)

מס' ע"ד	תיפקודים	ראשונים ופחתה קדמי			יעלים			אבישור			חגבים ורמה צורים			מרכז עסקים ראשי	
		74	72	69	74	72	69	74	72	69	74	72	69	74	72
1	מסחר קמעוני	34	19	8	10	14	29	1	1	1	1	1	1	1	1
2	שירותים אישיים	50	17	8	14	17	19	3	3	3	3	3	3	3	3
3	שירותים עסקיים	-	16	-	11	11	-	-	-	-	-	-	-	-	-
4	בנקים	100	-	-	-	-	-	-	-	-	-	-	-	-	-
5	מוסדות ציבור	100	50	35	-	-	-	-	-	-	-	-	-	-	-

השכונות המרכזיות. העיר נקיה, והגינון נאה למרות בעיית המים במידכו.

המרכז העירוני פעיל והוא בעל היצע סחורות ושירותים נבון מכפי שאפשר לצפות ממרכז של עיר בת כ-10 אלפים תושבים. דמת מוסדות החינוך היא נבונה, וקיימת גם פעילות תינוכית נוספת לאחר שעות הלימודים לילדים ולמבוגרים. פעילות זו היא ברמה נבונה.

לעיר ערד יש כוח משיכה רב לגבי מהגרי פנים. מתוך בדיקת הסיבות לבחירת ערד עלידי מהגרי הפנים עולה העובדה, שמהגרים אלה בוחרים בה כמקום מגורים יציב ובתחנת ביניים כדי להגיע להישגים כלכליים. בני השיקולים לבחירת ערד כמלאים תפקיד חשוב ושיקולים חברתיים ושיקולים הקשורים בדמתי השירותים יבדמתיים של מוסדות החינוך.

המהגרים לערד שבעי רצון בדרך-כלל מבהירות ערד כיישוב מגורים. האינפורמציה האישית היא צינור האינפורמציה החשוב ביותר בתהליך ההגירה הפנימית ומכאן שמהגרים שבעי רצון מכיאים במישרין או בעקיפין להגדלת ההגירה הפנימית לעיר.

התמונה שתוארה לעיל התאפשרה בין היתר בזכות קיומם של שני התנאים הבאים:

- פיתוח כלכלי באיזור. פיתוח זה מאפשר לבאים העיר למצוא תעסוקה כהתאם לבישוריהם גם הפעלי השכלה ולבעלי הכשרה מיקצועית, בינונית ונבונה.
- פונהינות אזורית מעולה. ייתכן שהתמיכה החשובה ביותר של ההגירה הפנימית נעוהה של עיר היעד היא יצירת פנהינות מקומית בעלה יודע ופגרת פגריים ייבום לביצוע תוכניות הפיתוח של העיר. תוך הקפדה על עקרונות הפיתוח ומישורית בעת ביצועים יציבים ושייכה היא יכולת הפנהינות הפנימית לעמידה בקשר יציב לרע ויתוך מיטאוימית, עם המוסדות המרכזיים במדינה. השפעתם של אלה על תימם ויעור החרשה הוא רב ביותר.

בעוד שההיכיון התנאים של תיכוני ייבו, שיה ביצועי ייבו לית עילי בשיט כלכלי פועק ושל פנהינות אינדיימית ויערה

מערך שימושי הקרקע ואפילו בתחום הרכב האוכלוסייה. קיימים, כמובן, הבדלים אחדים. חלק מהם מורט לעיל אולם הברלים מעטים אלה מדונישים דווקא את הקירבה הרבה הקיימת בין התיכונו לבין הביצוע ערד. לאחר פתיחתו של מרכז העסקים הראשי בערד בשנת 1969 היתה תקופת בנייה קצרה, שבה איים המרכז הוותיק בשכונת "ראשונים" על התפתחותו של מרכז העסקים הראשי.

המהירות שבה בוצע המעבר, והעובדה שהכול עבר ללא ועוועים בחיי העיר החדשה, מעידים על כך שהעיתוי היה נכון לפני שהמרכז השכונתי הוותיק התחזק יותר מדי. הצלחת ההעברה מעידה גם על מדיניות תקיפה ונבונה של המנהיגות המקומית. בשיטת "הגור והשוט" הצליחה המנהיגות להעביר את רוב התיפקודים משכונת "ראשו" ניס" למרכז החדש. ולמנוע מיסת תיפקודי מסחר נוספים לשכונה זו.

התיכונו הפנימי שמצא פתרון למרכז עסקים ראשי, הצימה עם ניהולה של העיר החדשה, ומדיניות האיכלוס של מרכז העסקים הביאו להתפתחותו של המע"ר בערד כמרכז עסקים ריז ותוסס. הממלא את תפקידו כמרכז המסחר והשירותים כ"מרכז" כמובן הרבה יותר מוקד לפעילות עירונית.

סיכום

התשובה לשאלה "מהו סוד כוח המשיכה של ערד?" אינה פשוטה יאונה קלה. במאמר הזה נעשה ניסיון לבחון כמה מהמרכיבים של התשובה לשאלה זו. ערד היא עיר חדשה במידכו שבה בוצעו בנאמנות רבה הרעיונות של הפנהינות הפנימה הקומפלקטית מענקת במקום הרגש. שש עירי הרפנהינות להיכני רגל מועלים עקרו האינדיימית ואין רם רק ררה, אלא גם עורק הייבו של השכונה "ראשונים" ו"יכוני" הרבה ותפוחית התיפקודים יציב יימית והתיפקודים הוסימויים במרכז השכונתי יוצאים במרחק הליכה של דקות אחדות בדרך מכל דירה. מרכז העסקים הראשי שתפתח עם בניית העיר ימצא במימית הרובה של לא יותר מ-10 דקות ולתייטי



עודד: הוון ומציאות

13. שם, עמ' 1.
 14. זילבסקי, י. (עורך), עקר דעת הפיתוח - עודד 1969, מכון דוידסון.
 שנת עור' תשי"א, 196, עמ' 8.
 15. ראה, הערה מס' 8.
 16. שם.
 17. מייזנברג, אביהו, אבן הניבון, מחנכים ליסודי העיר, תל אביב, 1951.
 18. שם, עמ' 107.
 19. סגן, אביהו, חרובן של יישובי שפתו עולה, הרוך ב' 1964, 1965, עמ' 51.
 20. Batselon, Y. "Azad - General Outline of Planning Town, Beight Residual Residential Unit" Israel Builds 1976, Israel Ministry of Housing, Jerusalem, 1970.
 21. סגן, אביהו, עמ' 107 - עודד 1969, מינה אוכלוסין על דת המדינה והמחלטה האוניברסיטה העברית, 1973.
 22. שגיא, אביהו, אוכלוסיית עודד - דל'ת זמני ודל'תים הסתגלו, יא יאן פיה האוניברסיטה העברית, 1972.
 23. זילבסקי, י. עקר דעת הפיתוח - עודד 1969, עמ' 107, עמ' 107, תל אביב, 1969, עמ' 12.
 24. דהלי, שר, ואחרים, מסגד ועזרתו ב' 11 יישובי פיתוח, המכון לחקר העברתו והיחנה, הוצאת לעיוןק לפסחור ולעזרתו, תל אביב, 1975.
 25. עמית, י. טוען אי תמורת כרגם המרחבי של השתקפות ראשונה של עולים לאחר עלייתם, דל'תים, האוניברסיטה העברית, 1973.
 26. שגיא, אביהו, הערה דימורציונלית: הקשרים בין תכנון המרחב לבין מדיניות יעד ההגירה, ירושלים, האוניברסיטה העברית, חיבור ל'ים הסתגלו, המס' 10, אר' דוקוזה לפולמוסות, 1976.
 27. שגיא, אביהו, אוכלוסייה עודד - דל'ת זמני ודל'תים, המחקר, יא יאן פיה, תל אביב, מדינת העברת, 1972.
 28. מדינת ישראל, מרכז חבל ישר, ראה - הערה מס' 17.
 29. זילבסקי, י. שם, ראה הערה מס' 13.
 30. Cohen, I. The City in the Zionist Ideology, Urban Studies Institute, No. 1, Jerusalem, 1970, pp. 48-51.
 31. מדינת ישראל, מרכז חבל עודד, שם, ראה - הערה מס' 17, עמ' 13.
 32. זילבסקי, י. שם, ראה - הערה מס' 13, עמ' 13.
 33. סגן, אביהו, עקר דעת הפיתוח בעודד, כהתבית, כאר שבי, אוניברסיטה העברית, תל אביב, 1972, 1974.

יהא, נטיאה, ההסבר לכוח המשיכה של העיר ולהצלחתה. אוכלוסיית העיר עורר דומה מאוד בוודקה לאוכלוסיית ערים ותוקות המצויות בקירובת העיר תל אביב אפשר בהחלט לשאול, האם מוצדק לבנות בכספי המדינה עוד יישובי כעין "כרוב יוקרה" לאוכלוסייה נבחרת? יראה לחיוב, שיש לדאוג את אוכלוסייה של עודד במיזם פרטי של זמן עוד טענה כדי לענות על המשימות של אוכלוס הנהג, של פיזור האוכלוסייה ושל פיתוח משא" כו עמ' 14 סקירת התפתחותה של העיר במשך 14 שנותיה הראשונות מלמדת, שהעיר מילאה את הציפיות בתחומים אלה, יש לקוות שהבסיס של אוכלוסייה ברמה נכונה, שהוצג בתקופה הראשונה לקיום העיר, ישמש כמ' טף לליטה של עולים חדשים ושל אוכלוסייה סגורה ממרכז הארץ, הוון יש סימנים המרמזים על כך, שעוד יולוה על דרך זו.

הקורות

1. המשאל, י. אביהו, עודד, בית דוון העירייה המטריולוגי, כתבוז סטאטוולוגים, יודיה, עמ' 24, 1974.
 2. סגן, אביהו, עמ' 107, עמ' 107, עמ' 107, אוניברסיטה העברית, תל אביב, 1973.
 3. מדינת ישראל, שם, עמ' 107.
 4. מדינת ישראל, שם, עמ' 107.
 5. מדינת ישראל, שם, עמ' 107.
 6. שם, עמ' 107.
 7. שם, עמ' 107.
 8. המועצה המקומית עודד, עודד 1962-1970, עמ' 107.
 9. חוברת הומש לפיתוח הנהג הידוע, לאוכלוסייה, ירושלים, משרד הפיתוח, 1970.
 10. שם, עמ' 107.
 11. שם, עמ' 107.
 12. מדינת ישראל, דל'ת הפקטור החשיבי ב' 1, משרד העבודה, 1960, עמ' 107.



מטעם יחסייתו בעיר הקדומה נהגו ארבע יעבנות ישיב מי התקופה הכנענית הקדומה II-1 יעבנות III-1 המספרים זמניים כי עדיו לא נהירו הספירת רשכות מאוחרות יותר. בשכבה הקדומה III-1 נמצאו בעיקר בורות בצורות ובגדלים שונים. וכפי הנראה דרו רוב התושבים מסוגים בארלים ובבורות איי קדעת נותנת ישהימה כפר היתה היימת בעת רהיא. בשכוש היעבנות האחרות נתגלו יסודות של מכתיאבני והפמית עק העתם נכנו הירות לבנים או ישיב שתי היעבנות היעבנות יתחשקות החומר סמיר מי הבנויים משענים אל החומר או ישימיטה צרה ספירית בינה לבניהם בשכבה הנמוכה יותר III-1 נחשפו רחבה מעגליאבן אטומים (סטרם 53 מ) ישיבו כנראה יסודית לאסמי תבואה. גם נרעיו תבואה רבים שנמצאו בחדרים ולהבו צור מילוישום של מגלים מעידים שתושבי המקום עסקו בחקלאות. הדעת נותנת שהאסמים הרכים נועדו לאחסן את התבואה פרקזמו ארוז מישנה אחת.

בשתי השכבות האלה וביחיד בעליונה II-1 נתגלו בנינים אחדים יתכניתם אחידה. אי כי ייזדמיתים שונות. בכל בית חדר גדול אחד (הגדול שברם ארכו 8 מ') ייש שבצדו עיד חדר קטן או שנים רכניסה אל החדר הגדול שהוא חדר רחבי היא באמצע אחד הקירות הארוכים מן הפתח ייחדים במדרגות אחדות, כי רצפת רבית נמוכה במקצה מסביבהו רדלת נפתחה כלפי פנים. כפי ישמעיה אבן הפינה שנמצאה לרוב משמאל למדרגות מסניב לקירות מצויות אצטאות-א-ב. וסמוך למרכז החדר נמצאו כמה לוחות-אבן שטוחים. ששימשו כנראה כשולחנות. באחד הבתים האלה נמצאה תבנית-חרס עשויה כדון-טח הבית וממנה אנו למדים על צורת חלקיו העליונים הנגישותם והפתח מוקף שתי בליטות המתארות מיהסתם את המזונית המשקוה ימסגרת הדלת העשויה עץ פסים אדומים מצטרבים באים כנראה לתאר דורות עץ צמחי נכני חלקיו העליונים של הבית. והחללים ישימיטי מיתאווטי.

בבנינים השונים נמצאו כלים רבים. וביניהם: מלבד כלי החרס והצור, גם מכתשיאבני מרצעני נחושת בעלי ידיות עצם קמיעות מעצם צירף וישנה. וצלמינות-חרס של חנות יייתכו ישויעי כוור (אספלט) שנמצאו בחדרים רבים רכ מן וסחורות רשונות שיוצאו למצרים. הכופר היה סחורה מבוששת מאיד בעיקר היעבנות והספירת אנוית. ועד ישבה עק אחת החרסים היאשיות מים רחוק למצרים.

השכבה האחרונה II-1 רב בה החרס ושפנים אסמים יאיוצאו ממש לחומר מעורר. ארו יתחשוטו כפר ינו דותה בשמיש עתים מים יעבתי יייתכו צרת ימים ועם מרבנה בשרתי התקופה הכנענית הקדומה II בא רחא עק העיר הקדומה שחוק ישיערכו לא נושם עיד. ולמי אתה מוצא כאן גרזנים קדומים בעומק של סנטימטר ריח אחרים מתחת לפני השטח.



העיר הקדומה

ככמה חפירות-בדיקה במדרונות המזרחיים של התל הגבוה וכשטח הצפוני של העיר התחתונה נמצאו חרסים מן התקופה הכלקולית. תית דומים לחרסי התרבות הכלקוליתית רמי אחרת שנתגלתה בתל-אמת ארע'סול. בסביבות באר'שבע יבמערית של מדבר יהודה. חרסים כאלה לא נמצאו בכל שטח העיר הנמוכה. יסתבר שהיה כאן ישוב פרזות כרוב האתרים הכלקוליתיים. וכנראה אי קשר ישר בינו לבין עיר-המבצר מן התקופה הכנענית הקדומה.

עיר-מבצר זו נבנתה ממערב לתל הגבוה, בתוך מכתש טבעי מוקף גבעות משלוש רוחותיו ורק מדרום משתפלת הקרקע לעבר הנקעה. חומת העיר נבנתה במרומי הרכס. על קו פרשת המים. ורק מדרום היא חוצה את העמק וסוגית על שקע מלאכותי גדול. כנראה בריכה שהמים נהוו בר פכל החומי העיר חלק מן החומה נראה עק פני השטח עוד לפני החפירה. לפי שלא נוסה כסחי אי בשכבית מאוחרות יותר עובי החומה הוא 2-3 מ' בממוצע והיא בנויה אבנים גדולות משתי דפנותיה ומילוי של אבנים קטנות ביניהם בחפירות נתגלה קו החומה לאורך למעלה יתרהימטר. מסביב לשטח של 100 דונם בקירוב. לאורך החומה נתגלו שלושה מגדלים (בחדים) כולטים מהו החומה כחצי עיגול (רדיוס 30-35 מ') המגדלים בנייים במרחקים לא ישים נהודות תצפות נירות לרנות וחומה כמי משני עבירו של תפנית. מגדלים דומים מתהופת יי ירועים מסיפיות. עק יייתכו יכנראה יי יתכנסים באיתה חלופה כפי שחמדים מיעדנים ימים נותקו באיד מן החופה היעספית הקדומה במסיפיות-מנה. וכי מצויות יתבליקים יתמי ישישיות הראשיות במצרים. אבנ בעיד ישישית כפעם הראשונה בארץ תכנית בלכות ייתו עק עק יביצורה מן התקופה שהוחל בבניו עירם.



המצודות הישראליות

(הישועה נחשדש רק כעבור 1700 שנה בקירוב וניכחו דיר מעתה בתל הגבוה שהתנשא נפאת העלוחה הדומיננטית מזרחית שהקיפה את העיר הקדומה רבתונו הראשונים הולמו כמו כנראה בראשית המאה ה-5 לפני סה"ל ולאחר מכן נבנו מצודות חסינות לפני ימי שלמה ועד לתקופה הרומאית. וטבין התרסז הישוב בתקופות השונות.

גם בתל הגבוה נתגלו שרידים מן התקופה הכנענית הקדומה ומעליהם נחשפו 12 שכבות מיתאריכים משוערים שונים).

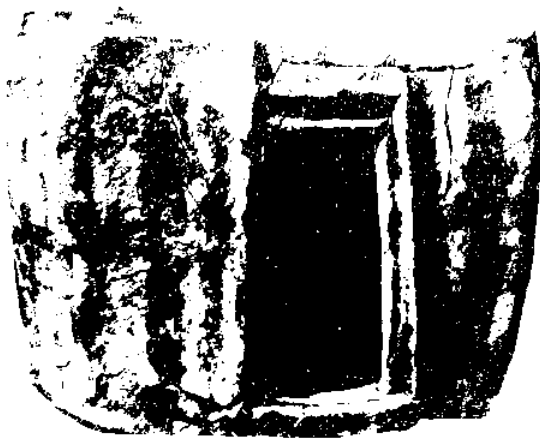
ש המצודות הישראליות הן המבנים הגדולים והחזקים ביותר שנבנו במקום המצוי. דות הקדומות גדלו 55-50 מ' בקירוב והמצודות האחרות קטנות מזה במקצת. בשכבת המצודה הקדומה (IX) הגיעה החפירה עד כה לשטח מצומצם בלבד. ולכן עדיין לא נתבררה תכנית המצודה. עליכילפנים בינה ובין שכבת הישוב הקודמת לה (XIII) נמצא בכל השטח מילוי מלאכותי שעביו 0.50-1.00 מ'. ודאי לשם פילוס השטח והגבהתו קודם לבניית המצודה. בשכבה X במחצית הראשונה של המאה ה-5 הוקפה המצודה חומה מלאה שעביה 4-5 מ'. והוכנסו בר נסגות קטנות במרחקים של 9-10 מ'. חומה זו נמשך שימושה גם בשכבות IX ו-XIII, אך בתוך המצודה נעשו שינויים רבים ונבנו בנינים גדולים וחזקים. בכמה קירות משכבה VII נמצאו הרבה אבני גזית ששוליהן סותתי תחילה באיזמל רחב ולבסוף בפטיש מסרק. ואמצעיתן הושארה מחוספסת ולא מעובדת. כל האבנים האלה נמצאו בשימוש משני. ילכן נראה שמקורן באחד הבנינים המרכזיים משכבה VIII גם הממצאים הרבים שנמצאו על הרצפות של שכבה זו מעידים שהעיר היתה עשירה ומשגשגת באותה תקופה. ובודאי נחרבה בפשיטה אדומית בימי מסעם של רצין ופקח נגד יהודה (734 לפני סה"ל) מל"ב טז.

הן דה"ב כח"י ז). שתי המצודות הישראליות האחרונות (שכבות VII-VI) הוקפו חומת"סוגרים עם מגדלים בולטים. כמו במצודות קדש ברנע. ח' עזיה ועוד. אף כי קטעים אחדים מן החומה העבה נמשך שימוש גם בתקופה זו. שכבה VII נחרבה כנראה בימי מסע סנחריב (701 לפני סה"ל) ישכבה VI התקיימה עד סמוך לסוף ימי הבית הראשון (587 לפני סה"ל) לפי השריפות ישפע הכלים שנמצאו על הרצפות השונות נראה שכל שש המצודות נחרבו בהתקפות פתע. בשל חשיבותן של המקום כמצודת גבול. בתקופה הקצרה ביחס שבין אמצע המאה ה-5 לראשית המאה ה-4 מריבות השכמות. ולפיכך אפשר לחס כל שכבה לפרק זמן מצומצם ומסיבות היסטוריות מוגדרות. ערד היא עתה התל שהסטרטיגרף היה שלו הוא המפורטת ביותר ביהודה מן התקופה הישראלית II. ומתרחס החיים לטובשירים בשכרות השינוי אפשר יהיה להסיק עליהם בהינליתו מצינפת יותר שיתלים השינוי הישועה

מלבד מדרי החומה והמחסנים נמצאו בשטח המצודה גם בניני מגורים ומיתקני מלאכה שונים. ביניהם שיומשו לתעשית מתכת ולהפקת בשמים. משקלית שפה הבים מיעידים שבמקום עסקו גם במסחר. כפינה הצפונית מזרחית של המצודות הקדומות נתילה מקדש. רק חלק נחשף כעונה השניה. אבל כבר אפשר לעמוד על תכניתו הכללית. הבנין מורכב משלושה חדרים בזה אחר זה אולם. היכל. דביר. והדביר (קודש-הקדש-שים) פונה מערבה. בתכניתו הכללית ובכיוונו דומה אפוא בנין זה למקדש שכמה בירושלים. קירות היכל והדביר טווחו בטיח חזק ועבה שנשתמר יפה. אל הדביר עלו כשלוש מדרגות. ומשני צדי הפתח נמצאו שני מזבחות אבנים שגבהם 0.51 ו-0.40 מ'. ראשי המזבחות קעורים בקערה שטוחה. ונמצאה עליהם שכבת חומר אירגני שרוף. ודאי שרידי הקורבנות. בתוך הדביר נמצאה כמה מוגבהת. וסביבה עמדו שלוש מצבות שגבהן כמטר אחד. אחת מהן מוחלקת יפה וצבועה אדום

מאחר שמקדש זה נמצא בשטח המצודה הממלכתית הישראלית אין ספק שהוא המקדש הישראלי הראשון שנתגלה בחפירות ארכיאולוגיות. שימוש נמשך תוך תיקונים קלים בשכבות X-VIII, ומסתבר שתחילתו בימי שלמה (שכבה XI) אך עדיין לא העמיקו החופרים לשכבה זו. לאחר חורבנו בסוף שכבה VIII (כנראה בימי אחז) בשנת 734 לפני סה"ל) לא נבנה מחדש אך חומת"סוג-ריס של שכבה VII, שנשתתה כנראה עלידו חזקיהו. עוברת במרכזו. יש בכך אישור מאלף למסופר במקרא על חזקיהו. שהיה ראשון מלכי יהודה שהסיר את הבמות והמזבחות (מל"ב יח. ד. כב).

חשיבות מיוחדת נודעת לחומר האפיקרפי רחב מן השכבות השונות. קצתו חריתות על כל"חרס ורובו אוסטרקאות כתובים בדיו. בשכבה XI נמצאו שברי קערה שעל דפנותיה נחרתו שבע פעמים האותיות "ערד" בכתב ונטורי (כתב ראי). האוסטרקון השלב ביותר הוא מכתב משכבה VII (701 לפני סה"ל) בקירוב. שמשמרו בו חלקים מ-15 שורות. בפתחיה נזכרים השמות ינחמיה ומלכיהו. ולאחריהם באה המלה "ועת" (ועתה) כמו במכתבי לביש. ענינו במשקוח ונקבלת דברים שונים הוא מסתיים במלים "את הרער אשר". (בשכבה VI לסוף ימי הבית הראשון) נמצאה על גבי קנהן שלם לכתובת בת שתי שורות. ובה המילה "בשלשת" (רח"י צמ"א). ייתכן כי חוששעברו קדום הוא ישמו נתגלה כאי הראשונה. רוב האוסטרקאות נמצאו בשכבות X-VI יערים יעיקרי הוא פליאוגרפי בריטולוגי כי בריש משתמרו גם אותיות בידיות



צורה חובת של חדר המטארה הקירובים בערה, ובכר עזרת כי בסגנון
היו נהגו כי שטוח



הצורה חובת של חדר המטארה הקירובים בערה, ובכר עזרת כי בסגנון
היו נהגו כי שטוח

השכבות המאוחרות. לאחר שנחרבה המצו-
דה הישראלית האחרונה נשאר המקום בחורבנו
פרקוזמו. והישנו בתל הגבוה התחדש כנראה
במאה ה' לפני סה"ל. עתה נבנתה במקום
כנראה מצודה קטנה יותר שנהרסה בתקופה
ההלניסטית. הממצא העיקרי בשכבה זו (ו') הוא
אוסטרקאות אחדים שקצתם נשתמרו יפה,
ובהם שמות אנשים יישימות סחורות הכתב
דומר מאוד לכתב האוסטרקאות הארמיים
מעציון גבר. ומסתבר שזמנם הוא באשית המאה
ה' לפני סה"ל.

במאה רג' בקירוב נבנה מגדל חזק (שכבה IV):
בראש התל. במרכז החצר של המצודות הישרא-
ליות. יסביבו חדרים אחדים. המגדל עצמו רבוע
(12 - 11 מ') והוא ניצב על פלטפורמה (19 x 19
מ') שיסודותיה הונחו על הסלע. במקום בנייתו
נרסקו כל השרידים הקדומים. כפי הנראה זהו
אחד המגדלים ההלניסטיים שנבנו על הדרכים
ובגבולות. כגון האוסטרקאות בMayana (תל מלחה)
הנזכר אצל יוסף בן מתתיהו (קדמ' יח. 147)
מגדל זה נהרס כנראה במאה ה' לפני סה"ל.
שכבה III היא מצודה רומאית (30 x 25 מ'
בקירוב). שתכניתה חצר מרכזית מוקפת חדרים
משניים או שלושה עברים. לפי החומר המועט
שנמצא על רצפותיה ובכללו אוסטרקון יוני.
זמנה נזר המאה הא לסה"ל בקירוב. לפיכך נראה
שהיתה שייכת לרשות הקדומה של ביצורי
ה James Palastine יוצאה מכלל שימוש עם
כיבוש מלכות הנבטים בשנת 106 לסה"ל.
מפליא ידבר שלא נמצאו במקום שום
שרידים מן התקופה הביזנטית. כפי הנראה לא
נישבה המצודה מחדש. וכנראה היה המערה המועט
לחורבה. רכבה הביזנטי הנזכר אצל אכסביוס
יזר כנראה על רגבעות שמסביב. רק במאה הא'
בראשית התקופה הערבית. שופץ הבנו והורחב
(שכבה II). המבנים החדשים כגלו שלוש חצרות
זרובות חדרים שהשתרעו על שטח של 45 - 40 מ'
בקירוב. ואולי שימשו כאכסניר לעוברי אורח.
יחד עם התנורים ורכלים הרגילים נמצאו כמה
אוסטרקאות בכתב כופי ובאחת מפינות החדרים
יוצא ניטמו של כלל זכוכית.
כפי זה נרסק במאה רח' בקירוב. ופרקוזמו
אחר הניחו הנבעה לביזנטיים (שכבה I).



א. משלחות לשם בדיקת סיכויי התיישבות חקלאית

האגרונום ד"ר זגורודסקי היה הראשון שהגיע ב 1921 לימי ערד. מטרתו היתה לאסוף נתונים מדעיים ראשוניים לשם בדיקת סיכויי ההתיישבות במקום בבואו לאיזור נוכח. ד"ר זגורודסקי, לראות, כי את הקרקע מעבדים פלחים מחברון. היורדים לנוג בעונות החריש, הזריעה והקציר, מקיימים טוכות להם ולבני משפחותיהם וחוזרים עם תום עונות העיבוד לבתיהם אשר בעיר. פלחים אלה לא טרחו כלל לבנות בתים במקום, אף לא ניסו לשכך את בורות המים.

ד"ר זגורודסקי ליקט נתונים על המבנה הטופוגרפי של האיזור, אקלימה, מידת הלחות וחוקק הרוחות הנושבות בו. הוא גם אסף מצמחית הבר והגיע לכלל מסקנה, שקרקעות תל-ערד מתאימות לעיבוד חקלאי אלא שיש למצוא מים.

אחריו יצאה למקום משלחת שכללה את יצחק בן-צבי (נשיא המדינה) ורעייתו רחל ינאית אשר ייצגו את החיילים המשוחררים. שנועדו לעלות על הקרקע. כמרכז, נימנה בין אנשי המשלחת האגרונום אסף גרזובסקי (גור), שנשלח מטעם מחלקת החקלאות הממשלתית. בשובה הגישה המשלחת דו"ח לנציב העליון ובו סקירה על האיזור, כולל האפשרויות הגלומות בעיבודו החקלאי. לאחר העיון בדיו וחשבון החליט מזכיר הממשלה להקציב סכום של 800 לירות מצריות לשם ביצועו של קידוח מים.

ב. העליה על הקרקע, הקידוח, הקמת המשק ונטישת המקום בכלל חוסר מים

ביים ה' ט"ו באדר תרפ"א יצאו ברכבת לבאר-שבע ראשוני רמתיישיבים, 11 איש - 9 צעירים ו 2 צעירות ו"מומחה" לקידוח מים. היו אלה יציגים מקבוצת "אחוזה" שהורכבה מחלוצים. יוצאי אמריקה הדומימית והצפונייה, וביודדים ישהצטרפו אליהם. קבוצת המתיישבים התקשרה עם יהודי אחוז מרברון ושכרה ממנו 2 עגלות שעליהן הועמסו כלי הקידוח והחפצים האישיים. בנגל החשש מפני התקפות של שודדים בירואים צויי, החבורים כנסה יצאי עם חוקק את באר-שבע בדרך תל-עזר.

כאותה שנה היו הנגב ומזיבר ירודה מבור-בים בגשמים מרובים והדרכים משובשות. אדמת רבים נדבקה לגלגלים והעגלות התנהגו בכבדות רבה לא עלה בידם של חברי הקבוצה להגיע באותו יום לתל-ערד ועם לילך מצאו עצמם בתל-אל-מלח. כאשר עלה השחר, יצאו להמשיך במסעם ולכל אורך הדרך הרהיבו בירקותם (הודית לגשמי הברכה) שדות רשעורה והחיטה. הפיראה, כך סיפר איש "אחוזה", אימץ את ידו החברית ועיזר בהם תקוות.

המומחה לקידוח ראה את עצמו כרוסמכא לאיתור עורקי המים התת-קרקעיים יקבע את מקום הקידוח.

כבר בימים הראשונים קשרה הקבוצה קשרים עם בידואי הסביבה. נערכו ביקורי נימוסים הידדים וכל פגישה היתה מלווה בשפע ברכות ובדברי התפעלות על קומץ היהודים היושב במדבר והעוסק במועשי פלאים. לעיתים מזומנות היה מבקר את חברי הקבוצה פטרול של שוטרי המדבר, רוכבי גמלים. כדי לראות אם שלום להם.

כד בבד עם עבודת הקידוח החלו חברי הקבוצה בצעדי התבססות מישקית במקום. הם עיבדו חלקת אדמה קטנה וזרעו בה קישואים, אבטיחים ומלפפונים כמרכז, רכשו מקבוצת "הפועל הצעיר" שישיבה בבאר-שבע ואשר עסקה שם בטיפוח גן של עצי נוי, כמה שתילים של פילפל, אשל, שיטה וברוש ונטעום ליד המאהל. נוסף לכל אלה קנו חברי "אחוזה" 4 עיזים, 10 תרנגולות ו-80 אפרוחים. את המים היו מביאים אל המשק מכארות תל-אל-מלח.

אולם התקוות למציאת מים עלו בתוהו. במאמצים רבים הגיעו לעומק של 60 מ' אך כל סימו למים לא נתגלה. בעומק זה נקרע הכבל והאיזמול נשאר תקוע בתחתית הפיר. בינתיים אזל גם הכסף והקופה המשותפת נותרה ריקה. למרות זאת הוחלט לבצע קידוח שני, ולאחר שפניות החברים למחלקת העבודות הציבוריות, ליק"א ולברנו הוטשלה רושבו ריקם. ניסו הם את חסיבותיהם הפרטיים (שכר עבודתם ריומי בקידוח המים) ובאמצעותם הצליחו לממן את הוצאות הקידוח עד לעימק של 25 מ' יותר מזה לא יכלו שכי הפעם לא ים הכסף כי אם גם מלאי מצרכי המזון אזל. לא נותרה הברירה, אלא לפרס את מובנות הקידוח. לקחת את ה"משק" תמי ולנטוש את המקום. כל פרישת התנתחות יוצאת ארצה 3 חודשים.



על הברווים בחבל ערד וסביבתו

כאי כתובת המאמר חלו התפתחויות ייחודיות בדרום הברווים רצוי לעיין במסורות נוספים.

תפוצתה של האוכלוסייה הברווית

היום משפטים של הברווים ברובל ערד וסביבתו נהבע ע"י מלימים של מקורות המים וצמחי המדבר ומזרע גורם ניסח המישפיע על כך ההשקפות לגופים 'פוליטיים' שונים. השבטים והמשפחות

היו שבטי הברווים באזור משתייכים למטר החיארטא ומיעוטם לתחום התראבין העואזמר. הברווים הטבעי המגיע לכ-4.5% לשנה גדל בשנים האחרונות. אמנם אחוז הילודר נשאר בעינו אך אחוז התמותה הולך ופוחת בעקבות הטיפול הרפואי ואמצעי הסניטציה. שחררו למאהרי הברווים

★ כלכלה ומשק

עיסוקם הכלכלי הוא בחקלאות, גידול מיקנה, מסחר ועבודות חוץ.

★ חקלאות

החקלאות היא ענף המשק החשוב ביותר בכלכלת הברווית שטחי העבוד פזורים בחלקות על פני בהעת בארדשבע. בעמקים שונים בסביבה יבמישורו הליס הניתנים לעיבוד. חקלאותם פרימיטיבית ובעלת מסורת מיעוטת שנים ביחס לתקופת בה חיו על המידבר. הבעלות על הקרקע ניתנה למעשה למייתם של השייחים הקובעים את חלוקתה בין בני שבטיהם. למרות הדירתו של המוכר החקלאי לאזור ממשיד החקלאי הברווים לרוב במחירי עץ או ברזל הנמשכת אחר הומל השתפרה עם גורמי חקלאות יהודים מסייעת בידיהם לשפר את אופי חקלאותם וכמות היבול יצנית הבצורת התכופות ובמיוחד אלה הרצופות שפקדו את האזור. עד לפני שנותיים, הטביעו את חותמן על שטחי העיבוד. אולם הסיוע והפיצויים הממשלתיים מעודדים את הברווים להמשיך ולעסוק בחקלאות. הגידולים העיקריים הם שעורה, חיטה, דורה, טבק, אבטיחים ומעט ירקות. העיבוד נעשה בשטחי ליס מצומצמים או בעמקי הנחלים. בהם מקימים הברווים ספרים לצורך אצירת המים ועצירת סחף הקרקע. המכונים בנויים מסוללות עפר ק"סדה לפני הושט האישיו מפני הברווים את המים ויגורו את הקרקע בהטמנת הזרעים לאחרי צמיחת התבואה יחבו לתה תולעים אותם פיר שכן לא במול או בחרמש יבוידיאו שלא ממוכניו יכולים להצור והאסוף את התבואה נעזקת הדומה האופיינית לאזור זה את היבול שימי הגבוה ממאונות. בורות או צמיות עפר התבוידיאו יתקנה המידור.

בית יצירות תחמיעו חיהאית בעל יו כי התנאים חיהבים ירשיים

היום נעשו פני אזור מידור ענף חשוב בתחומי הברווית. ביסתורה המים ופזורים יצויים מיוצגים בעמקים הטובים וספורים

העורף הן גרסון

מבוא

קיבוץ הברווים הגדול ביותר בישראל נמצא בחבל ערד. בדרום אלה אינם נודדים טיפוסיים. אלא נידדים למחצה. אף שמים "ברווים" הנגזר מן המילה "באדיה" מזכר, אינו אופייני לתחום הגיאוגרפי אותו הם מאכלסים. שכן חבל ערד אינו אלא אזור צחיח למחצה (סמיארידי) ולא מדבר דוגמת מדבריות סוריה וערב. באורח חיים ובדרכי פרנסתם הושפעו הברווים מהסובב אותם ובכלל זה מהתנאים הגיאוגרפיים של האזור. ניווכח להלן שעיסוקם חקלאות ומקנה הוא סימן ברור להיותם בדרום "למחצה" ולא בדרום "אמיתיים". אף טווחו נידדתם אינם רחוקים. קילומטרים ספורים בלבד ממוקמות ריכוזם האזור בתחום הרובל. בו יושבים רוב הברווים. הוא בהעת בארדשבע תפוצתם על פני הרובל יסביבתו נתחמת בין הגבולות הבאים במערב כביש ירושם בארדשבע תכניו מצפוי גבול שביתת הנשה ישאף יצוי במזרח הגבולות יורם בדרום גבול דומינה כביש מישור ירושם השטח הנתחם ביבולות אלה הוא כ-1000 קמ"ר.



מיקנה

המילה היא ענין חשוב במשק הבדני כרבע גמלים ואילו יותר כבשים ועזים באזור פסגת בארזשבע מחזור הסדקאות את ענין הפרנסה העיקרי ואילו דמייה הולד ומתפרך ארנו המידה וכה במידה הולד וגדל אמו הנמקים בני בעלי החיים רונג הכישו של הבדני באיזונים אחר טמיו במיהנה ובהזדקקו לכסף ימכרו בעל חיים גמול כבש או עז חלק מהמיהנה משפט ימכור עם בוא הקוץ כי אז יתדלקים שדות המרעה ומקורות המים בעלי החיים הם מקווי מזונו ולבושו של הבדני צמר ישער לטווית יריעות האוהלים שטיחים יבגודים בשר חלב וחמאה למאכל הגמל או משמש לחריש למשיאת מטען בדודי השבט ולעבודת השדה

המרעה נוסף למציאות המיכה מתווה את מקום ידונו ומאהלו של הבדני מרעה זה מפורז על פני כל השטח כמטליות קטנות וכמו כי בעמקו הנחלים הנדידה הבאה בעקבותיו מפרדת את הבדנים ומביאה ליצירת מאות מאהלים קטנים כאיזור הבצורת מסכנת את חיי המיפנה והבדני נודד למרחקים למצוא מקומות מרעה עדרי הבדנים מגיעים עד לחבל לכיש ואף מצפו לו לחוד חבל עדולם תלונות המשקים והמושבים בחבל לכיש והנגב המערבי מעידות על בעיית המרעה בעונת הקיץ ובשנות הבצורת רסיסים מועטים מאד ורק לשייחים ולאנני דים ישנה האפשרות להנותם ולהחזיקם

מסחר

המסחר הפך למלאכה מכובדת בקרב הבדנים העוסקים בו סוחרים בבעלי חיים בתבואה בכלי בית במותרות וכד' בכל שבט ניתן למצוא חנות או שתיים המסחר הביא לארכו של הבדני את חידושי הטכנולוגיה ורהיזמה

עבודות חוץ

בדנים רבים עוסקים בעבודות חוץ זה שנים רבות רבים מהם עסקו בסלילת כבישים "כביש הרעב" כביש סדים כביש אילת כביש ערד-סדום וכד' בדנים היועסקו אף כפועלים בחפיות חריצת רבים מהם יעזבים את סביבתם הררובה פונים צפונה לחבל לכיש ומערבה מארזשבע שם הם מועסקים ל" משקים ימישבים בעבודות שדה

מזון

מינה העיקרי של הבדנים הוא מאכלי התבואה וימצאו רחב דוסות ימינו מאפה 'פיתות' רחב גבנה וחמאה רק לעיתים חסודות עיבה הבשר על שילחנם וזאת בעיקר בחגים יחסיים שינים בעת ביקור אורחים וכד' רוררות ורפירות מועטים או אף חסרים לגמרי בתפריטי של הבדני למעשה אפשר לומר כי הבדנים נמצאים במצב של תתזונה מתמדת אשר רק האמידים אינט סובלים הימנה כתוצאה מכך לוקים הם ממחלות שינות כשחפת פלגרה ועוד לעיתים מוצאים אצל הבדנים מאכלי עשבים מצמחית האיזור

לבוש

אופנת הלבוש הושפעה אך במעט מאיפנת הכבוש המערבי רק העלילים חדרו למעשה בצורה בולטת לבושם הוא בצבע חום או שחור ובילטת בו ה"עבאיה" המעיל העליון המשמש לו ככסות בכל מקרה במחנהו וביציאה לנדודים בחג וביום חיל כישו הראש הוא ה"חטה" או ה"כפה" אשר העקאל מהדק אותה אל ראשו

מגורים

הבדנים גרים באוהלים שיריעותיהם טווים משער עיזים ומצמר גמלים וכבשים ישנם שני סוגי אוהלים המתאימים לעונות השנה אוהל החורף (בית אל-משתא) ואוהל הקיץ (בית אל היצ')

אוהל החורף - גנו שחור ובגוני מיריעות של שער עיזים מלבניות ומארכות קירותיו של האוהל עשויים מיריעות הטוויות מצמר גמלים וכבשים יריעות אלה שומרות על החום ומונעות חדירת קור לעומת זאת אטומות יריעות הגג בפני גשם (במידה מסוימת אף היריעות הצדדיות) עמודי עץ תומכים את האוהל והוא נמתח ע"י חבלים הכרוכים סביב יתדות עץ או ברזל נודלו של האוהל מעיד על מעמדו של בעליו אוהלי החורף נטויים בעמקים המיוסתרם בפני רוח וגשם בתוך האוהל יש מחיצות המפרידות בין מגורי הגברים לאלה של הנשים והילדים אוהל הקיץ דל ופשוט יותר הוא נועד לשמש בעיקר כמחסה מפני הרני השמש גנו עשוי מיריעות דקות העשויות מצב או מיוטה בעיית הקיץ ארנו ימחופל אוהל המורה בגוני אוהלי הקיץ נטויים ברמות יבמשייחים המגורים כמיכני אבני יופכים עדות וכו' חים ייתקו יותר



חינוך ותרבות

משלה החינוכי העממי המשיח הבדויים בתי ספר במסגרות חינוכי הוליוודים שלהם היא שילוב אמורים מורים המהנים בעיניהם את ידיעת ההוראה והתחובה המובנים של בתי הספר והקציע והשיחיים.

שפת הלימוד היא ערבית ויה ושעית אחדות מוסדותיה הלימודי העברית.

עפתם של הבדויים משתנה משבט לשבט ומאזור לאזור ישורה מרעיונית הספרותית אך היא המורה ממנה מרחק רב השפעות שונות מביאות בהן למי הערבית הארצישראלית. המצויים העבריתות יעידו מקצתם מדברים עברית בצורה חופשית ואילו חלקם הגדול מביי אי מעט או שאיננו יודע כלל.

אוהבים הם שירי ודקלום וריבוי הכ השירים המחוברים על ידם, ללא ידיעת הקריאה והכתיבה. ביו משורריהם בלט ג'לאל אבו שריקי (אשר מת בתחילת 1954) משבט אבו רקיק.

שיר נפוץ ואהוב על ידם הוא זה שתורגם בידי יונת אלכסנדר סנד בספרם "אדמה ללא צל".

יש אשה כנחש פתלתל ומסוכן.
פי מאה ממנו הארס בין שיניה.
יש אשה כגון נוכל לא הוגן.

כאדמת בצורת לא תחיה בעליה.
יש אדה ככלב שמון נבחה.

בין שני רעים תפריד בתכביר
יש אשה ככלב מופקד ונכרן

על סביבונכיר הנבחר ועל שכניה.
אשה יש השמה בפור עיניה.

בעולה אי גיושרי אי איש יודע.

המידעונים הבנים המי ה"גיוני" המהיר יעד ל"הצירה" סיפור בשורה הכלים המלווים הם החליל כפיד וזונה (ה"מסרני") והגיטרה בעה הנייטי האחד יד הכאבא.

הפזמונים יפוצים ביניהם ונושאים להן חיה מאוניה מיהם בשלושה דברים אל תאמינו לעולם בשטפני בנות יבנהש.



המבנה החברתי והאירגוני

המבנה החברתי והאירגוני של ערכיה המשותפים. חלק השפה החינוכיים והמסורתית מתחלקת לחטיבות ארגוניות חבניות אחדות. מטות, יעוץ ומעורבות ומשפחות.



בריאות

מצב בריאותם של הבדויים כנגב הוא טוב לאין שיעור מזה שהיה לפני מלחמת העצמאות הטיפול הרפואי מתקבל ברצון אצל הגברים והנשים. הרופא והאחות מקיימים ביקורים סדירים ביום קבוע בשבוע בכל אחת מ-5 המרפאות הפועלות באורח סדיר מזה כמה שנים. מרפאת בארזשבע שהיא המרפאה הגדולה באזור. מרפאת תל-מלחמא. מרפאת אם בטון. מרפאת שקיב ומרפאת ישובל (מחוץ לחבל הנדוי).

מספר בדויים ונדויות עברו קורסים והוסטטו כמיטפלים המסיעים לרופאים. הם מטפלים במקרים קלים בעזרת תיקי העזרה הראשונה שברשותם.

בין המרהקות נפוצר במיוחד השחפת. ב-1958 היו כ-14 מקרים של שחפת. לעומת כ-60 מקרים לשנה בתחילת שנות החמישים. מקרה המלה החברים ימתמעטים ערב שיפור תנאי החיים ורשתות יבטינו כי הודות לאישפוז הניתן חיים הבדויים החברים בה.

דמיות האמי שחימשים רוב הבדויים לרפא את המיחורים. נחיים הם עזונו להזדקק הצרות מרפא מסוימתות. חמשים עשבים ביונית וכך רק כאשר איי הדבר מועיל הם פונים לרופא יבאחית במרפאת הקיימת.



המטה ("קביל")

זוהי הרכיזה המילה במידה בהכרח הכוונה
 גוף גדול הימנה אנו נגב. תפוזי המיעט שני
 המטה כולל שבטים רבים ורת מטות. הת מטה
 מוצבים חבלונים בו כפופים ל שיח השניח"י
 כ ("שיח אל משיח") שהיא ראש המטה
 המטה כולל שבטים רבים ותת מטות. תת מטה
 הקדיראת משיח למטה הריאהא שהוא המטה
 אליו משיחיים רוב שבטי הבדוים נגב. מטות
 אחרים יאנים נמצאים ברכיזים גדולים נגב הם
 מטות התראבין והשאמה



השבט ("עשידה")

זוהי יחידה מניבצת אשר את עניניה
 הפנימיים והמיוצגים מנהל השיח"י לא כל
 שבטי נגב משיחיים כאילו יחסיין אחד. שכו
 רבים מרם נוצרו ע"י היבוצם של שרזדי שבטים
 לאחר מלחמת העצמאות. השבט יכול להשתייך
 לתת מטה מסויים והדבר מודגש אף בשמו:
 לדוגמא: "קדיראת אל עאצם" הוא שבט אל
 עאצם המשיחייך לתת מטה קדיראת (המשיחייך
 למטה רתיאהא). גודלם של השבטים הנע בין
 250 נפש ל 3000 נפש ויותר. נעוץ בתנאים
 הגיאוגרפיים המחוייבים ריכוז או פרוד. ובתנאים
 הפוליטיים (ריחסים בין השבטים. המולותיהם
 ומשפחותיהם) תמיד הגיאוגרפי והפרוד הפולי
 טי בתור השבטים מונעים את איחודם. השיח
 מושל בתור השבט ומיוצגו כלפי חוץ. הוא
 המחלק את האדמות לעיבור ולמרעה והוא
 הנישא וניתועם השלטונות.



החמולה

היא כוללה בתוכה משפחות רבות ואליה
 מתייחסים אף אנשים שאינם כבר בחיים זה
 דורית אחדים. הקיץ בין בני החמולה לבין עצמם
 הדוק הודו ים ורמי חמולות מינות יותר מ-300
 נפש. היחיד המינה מינה יענו מחוייב במאה
 המכמית. ציבת משיחייך גדולות ותיבות או
 שבטים גדולות. משיחייך מליח יעדישים להי שא
 בתוכו מאעו ים מלי וכולה יחמת. קרבת חסם
 היצרת ע"י משיחייך את איחודתה. בראשה
 עומד ראש המשיחייך החזקה בממורה ובאנשיה
 יהא מיוצג אותה כפי יחסידיה השגש. החמולות
 הענפית. הפכפכת י"ת תת "שבטים" (ה"ריבוע")
 מייחם מילטים. רובע אל קביעה" משבט אבו
 זביעה. ג"יב"י צריעה" משבט אבו לויעיד.
 המשיחייך מיעט ש"י וריבועצמאי



המשפחה

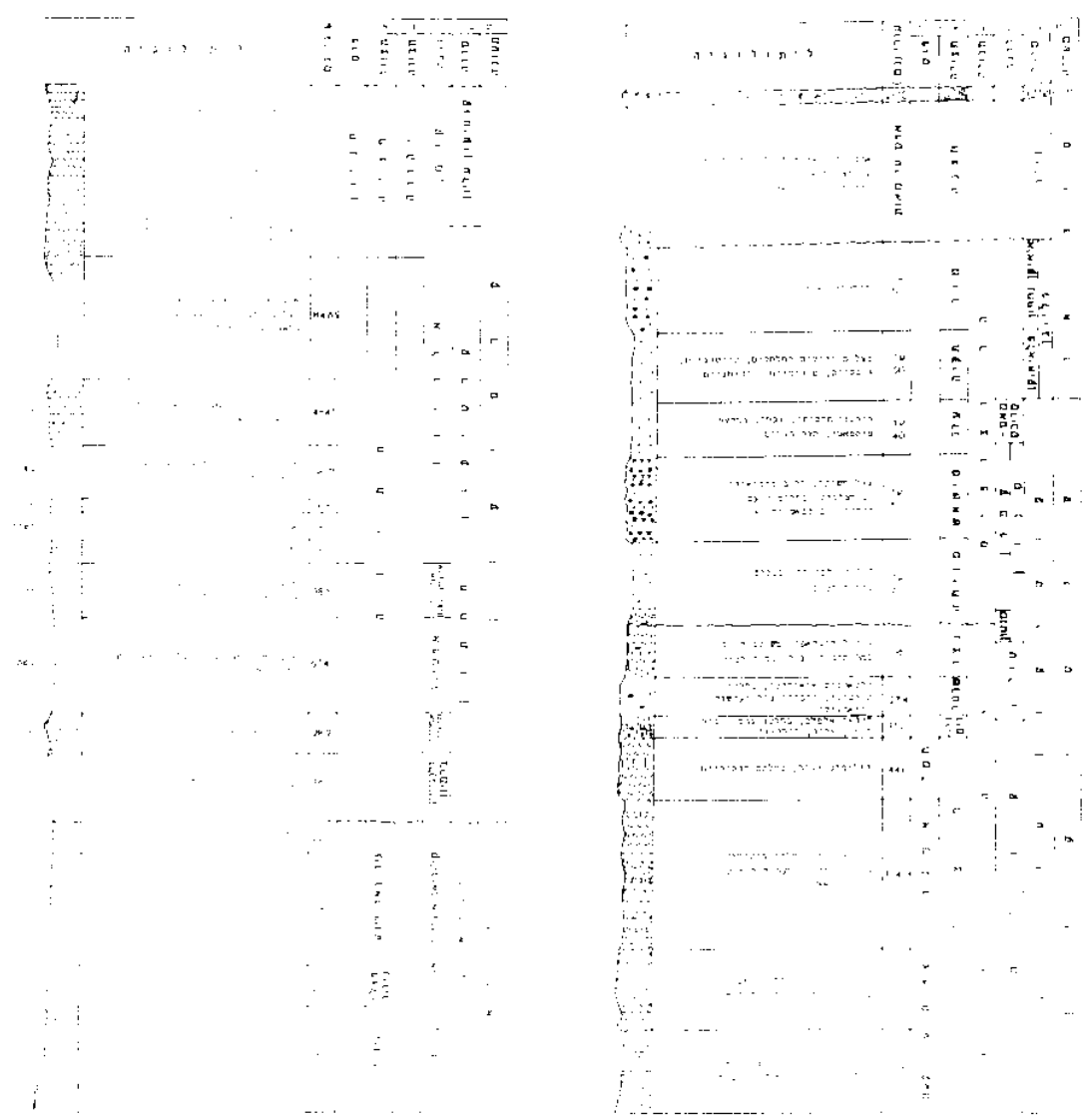
המשפחה נוצרת יום הנישואים אשר מנהגי
 איחויי שונים הודמיי לרטי (משא ימתן ממושך
 על המורה ודיינים אחרים. הנמשכים חודשים
 ימים) לאחר החתונה על טקסיה השונים (זבח
 גדול. תהרויות מרוץ. קריאה מן הקוראן וכד')
 עובר הזוג הנשוי לאוהל המוקם למענם "עפיר"
 ליד אוהלו של אבי משפחת החתן. גיל הנישואים
 נע בדרך כלל בין 16 ל-24 גודל המשפחה הממוצע
 הוא כ-6 נפשות. מעמדו של הגבר הוא רם משל
 האשה אף כיום. כאשר השקט שורר באזור אין
 הגבר הבדוי רמים לעבודות הקשות בבית. עליו
 לדאוג לחרוש ולזריעה. למסחר ול יציג" המשפ-
 חה בשבט וכד'

האשה - מעמדה נחות בהיותה נערה בבית
 הוריה משמשת היא מקור הכנסה" (המורה
 שיינתן עבורה) ובהיותה בבית בעלה. אין היא
 מעורבת בחיי החברה של השבט. ועליה מוטלות
 עבודות הבית וחלק מעבודות השדה. היא
 מטעינה את האוהל על הגמל לנדדה והיא אף
 נוטה אותו במקומו החדש.
 הגירושין מותרים אצל הבדוי ובמעמד שני
 עדים ייערך ה"טקס" האשה הגרושה חוזרת לבית
 הוריה.

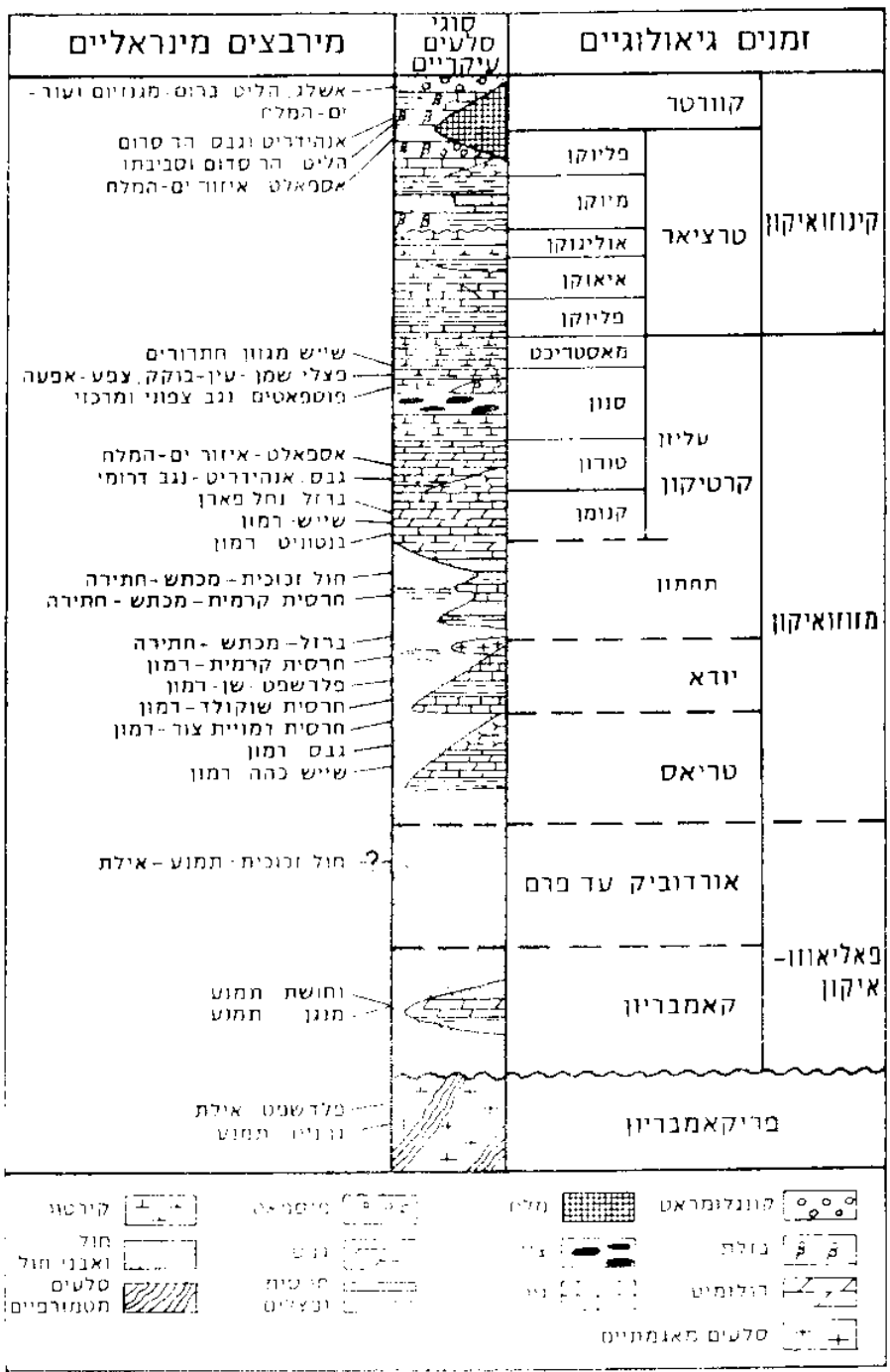
האלמנה חייבת לפרנס את עצמה ואת ילדיה
 ורק אם אין לה ילדים. חייב אחיו הצעיר של
 בעלה לשאתה.
 מורגמיר מייצג אצל הבדויים אך מקובלת
 יותר אצל השיח. והאמידים בעלי האפשרות
 הכלכלית לעמוד בכך.
 ילדים נתונים כמשנחה שה ראם עד גיל 6
 יארה מכו ניתחים ראם להכניס את בניו לחיי
 הוברים וכמנהגיהם. הנערות הנחונות כל זמן
 חיותן משפחו. יחיי משנחת אמותיהן יוצאות
 יחד עם הנערים למרעה ולעבודה.
 היונהביתו של המשפחה באה כאשר ראם
 משיך אחור השמנות כלפי בניו גם לאחר
 נישואיהם. אז נשים רט אוהליהם בטמון
 לאור"ו והמשפחה מנה המורחבות הנוצרות ע"י כד
 יס יונת מאהליה נפרדים מתחום המארך הכולל



חתך גיאולוגי מוכלל - בנגב הצפוני



חתך גיאולוגי מוכלל של ארץ-ישראל





2) פוספטים

5 יחידות פוספטים נתגלו עד כה בהכב ערב ייים התלוננים בדעת הנאים. בהעת נארושבע איור העיה ערה ונרע אפער הפוספטים נמצאו בעיה בסטילוגית בתצורת המישש (המפן עליון) סקר מפורט נעשה בשדה שהוא השדה העשיר ביותר מבחינת איכות הפוספט המצוי בו. בשדה זה מופיעה שכבת פוספט בעובי של 4.5 מ' המכילה רכוז של תחמוצת הארחן 20% הנע בממוצע בין 27-30%. פוספט בעל רכוז כזה של תחמוצת הארחן נחשב כבעל איכות טובה אם בשוק הבינלאומי.

אפשר להבחין בשכבת הפוספט שני חלקים. החלק התחתון רך ופרך ומכיל לעתים תחמוצת ארחן ברכוז העולה על 30%. החלק העליון של השכבה קשה יותר ומכיל תחמוצת ארחן ברכוז של 27-28 בלבד.

רפוספט עשיר במאובנים רבים הכוללים שיני דגים עצמות וחוליות המעידים על רכשר בורחרייה סלע פוספט והפאונה הימית.

שדה הפוספטים באפניה נבדה במשך השנה האחרונה ע"י עשרות הדוחים ותעלות ותוצאותיו הם נמצאים בעבוד מפורט. אך כבר היום ידוע שישנם בשדה זה עשרות מליונים טון פוספט יאמנם עדיין לא כולם נחקרו ביסודיות. הכעיה העיקרית בשדה זה היא בעית הכניה של הפוספטים. חלק ניכר מישכנת הפוספט בשדה אפעה מכוסה ע"י בסוי טפל שיש להסירו על מנת לברות את הפוספט. באותם מקימות שעצמת הכסוי הטפל נחלה ע"י חרוך שאנו הדבר מצדקה את וסרתו ע"י שינוי את אפיהות הכניה התקרה ע"י מות ימצע סלע הפוספט בארץ ע"י הכנה המעמיק בארץ ייצוא הענים יתקנה ארץ יואה די חנות הענים והענים מסוים. המעמיק במעמיק יש הבניה רבות הפניה העמיק יוצר המבוישת לה פוספטים נבדה ע"י עמיק כפול יש יצוי כמייחד אפיהות המעמיק יוצר מיוצבים של פוספט יציקה



תפוסת מחצבים בחבל ערד

מקום הופעת המחצב		סוג המחצב	הרכב ליטולוגי	תצורה	קדומה טיפולוגית	
נחל חבר, תל מלחמא ועוד		חלוקי נחל לתעשית חצין	חלוקי נחל		קורטור הביעון	
אזור העיר ערד, נחל צפע ועוד		חל לבנין	חול וקונג' לומרט	חצבה	נאוגן	
נחל אפעה, צפע ועוד		חלוקי צור			סאליאוקן	
שיש בתוררים ובקעת באר שבע	נחל אפעה	גם בתוררים שישי שחור, אדום וירוק	חולאי בתוררים גם צפלי שמן פוספט צור	חולאי יקרטי קרטי פוספט גיר וקרטון	מאטריכט ערב קמפי מישש	סני
	נחל אפעה, בקעת נאה, שבע, התוררים, בקעת קנאים, אזור העיר ערד באנטיקלינות של זרת, כידוד ועוד					
			קרטון	סנפון מנוחה	קרטיקון עליון	
	נחל דימניה	גיר לתעשית שלט לוח שישי לבן	גיר במחצבות חלוקיות		טורני	
	נחל דימניה, אפעה					
	נחל נחל זכור, חל קרדו חנו זכור	חלוקיות דמתאים לתעשית חצין מיס	חלוקיות		חנני	
	ליד הרמת בת נחל אפעה				חלוקיות חתמי לא חשיתי	

3) פצלי שמן

בטדה אפודי יתגלה שהשלעים החוואריים מתצורת הערב מיניו מאסטרויכט המופיעים באזורים העמוקים של הסינקלינל מכילים כ- 15% חומרי אורגני פצלי שמן אלה כמו פצלי השמן בעניו ביהק האוויר השמש להפתת אורגני מאילי גם לפינות המעטות אחרות חשיבות מיוחדת יש לפצלי השמן עקב היפעלת מעל לפוספטים באזים טריומית והערת סכיל פצלי שמן גם הפוספזי יוני חומי יוגעני בוסקים אפטרות נצובת עד כה הניו המניו המיכר שריפה תוד כדיעבוד הפוספזי יוני

4) גיר לתעשית מלט לבן וסיז

בחבל דיסונה היו יצבתי תימה אפעה אותה מרבץ גיר רמצי בשלעים מיניו טורון הסלע מורכב ב-92.9% פחמת הסידן (CaCO₃) גיר זה מתאים לתעשית מלט לבן תעשית הסידן ויתכן כי ימצא מתאים גם לתעשיות נוספות הצורכות פחמת סידן וקיה סלעי הגיר בנויים הרים הבולטים עד לגובה 60 מ מעל לנחל דימונה. אי לכך בירר שישנו כמויות עצומות של חימר זה יש למצוא את הירך המתאימה לנצולם

5) שיש

א) שיש צבעוני

שיש בצבע אדום שחור וירוק נתגלה בחתורות באזור המגרון (ראה טבלה) סלע השיש מצטיין בצבעיו השונים ובמערכת עורקים מינרליים לבנים החוצים אותו בכוונים שונים. עקב הסידוק הרב בסלע קשה לחצוב ממנו גושים גדולים ולכן גם לא ניתן ליצר פלטית גדולות כמו שבירה כלי נהוג להשתמש בשיש מאידך היותו אפסיות להיצוא גושים קטנים ולרכיב מרב מלאכה משישים שונים אשר ערכם יוני קפדני

ב) שיש לבן
שיש לבן נמצא בצפון המדינה בחבל חומי אפודי המכילים יוני סלע דימונה המכיל יוני סלע לבן זה לא מצא שישי אך יצבתי יוני סלע לבן המכילים יוני סלע

6) חמרי בנין

א) חצץ

מערכת האזור התרניים ליד נחל זרה איתר מרבץ דיקומיט מיניו הנמוך הבדיקות הובירו שניתו ליצר מסלעים אלה חצץ מיניו משובח נוסף למחצבת החצץ נמצאו בחבל חמר יכן גם ליד תל מלחמא רכזים של חלוקי נחל אשר נתנים לגריסה למטרת חצץ עד כה לא החל בבדיקה יותר יסודית של רכזים אלה

ב) חול

במקומות שונים בחבל ישנם מרבצים של חול השייכים לסלעים מתקופת הנאוגן. בדיקות היכוחו שחול זה יכול לשמש כתחליף לזיפזיף לבניה. כבר היום משתמשים בערד בחול לבניה ממרבצים אלה חול זה מורכב בעיקר מגרניו הורץ. יתכן והינו מתאים גם לתעשית לבני סיליקט.

7) צור

צור מופיע בחבל בסלעים מתוצרת המישש מיניו המפו יוני בחלוקים רבים בקונגלומרט האאוני החלוקים מנוצלים כיום בהנה מידה מצומ- צם ע"י חברת חרסית יחיל זר" והם משמשים לטחינה של חרסית במפעלי קרמיקה. באותו תחנות משתמשים גם בלבנים מצור אשר מהם בנויים לוחות הטחנה מביצעים נסיונות עלמנת לבדוק אפשרות שמוש הצור השכבתו המופיע בתצורת המישש לויטרית אלה בדיקות ראשוניות בוצעי גם בנושי צור אשר לוטשו למטרות אורגמנטליות יש צורך בבדיקות נוספות לשמו- יום ולמטרות נוספות כולל שמושים בתעשייה יביומית

על הצומח בחבל ערד

מאת: רוג'רסון

חבל ערד הינו חבל שגיוונו הצימחי -- הוא רב תכונותיו הניאולוגיות. הטופוגרפיות. הקרקע-עיות והאקלימיות הן כה רבות ושונות עד שאין לדבר על אחידות אלא דווקא על רבגוונות פיטווגיאוגרפית.

קל להבחין מיד כי הצומח בולט בחבל כפי שהוא בולט בכל הנגב. שכן היסוד היחיד המכסה מעט את הקרקע והמסלע הקרחים והצחיחים הוא הצומח.

במבט ראשון במפת החבלים הפיטווגיאוגרפיים של א"י, נבחנו כי בחבל ערד מיוצגים שלושת החבלים הנכבדים בארץ

(א) במורדותיהם הדרומיים של הרי חברון היורדים לבהעת בארזשבע נמצאים אנו בשולי החבל הים תיכוני האופייני לאזורים האקלימיים במרכז בארץ ובצפונה ואשר בהם עולה מידת המשקעים השנתית הממוצעת על 350 מ"מ. צימחיהו עשבים שיחים ועצים ירוקיעד וחסלאות הבעל בו יציבה. חבל זה מיוצג באזור הרכסים הגבוהים של דהריה וקריתין ובמורדר תירם.

(ב) בבהעת בארזשבע ומורדותיו העיליים של מדבר יהודה. מצפון לקו ראש זוהרעין בוקק. נבחין בחבל הערבות האיראנו-טוראני אשר משקעיו מועטים יותר בין 200 ל 300 מ"מ לשנה בממוצע. צמחיתו שיחים, בני שיח ועשבים חסלאות הבעל בו אינה יציבה.

(ג) במורדותיו התיכוניים והתחתיים של מדבר יהודה ובנגב המזרחי מופיע החבל המדברי הסהרו סינדי משקעיו אינם עולים על 200 מ"מ לשנה בממוצע וחסלאות בעל לא תחסיים בו נתנאים האקלימיים השוררים

